



Co-funded by  
the European Union



# Apoyar la inclusión de los participantes con discapacidad en las movilidades Erasmus+ de formación profesional





## Contenido

Introducción .....	3
<b>CAPÍTULO 1.</b>	
<b>Lo que debe saber sobre la discapacidad</b> .....	6
(Dobre Kadry. Centro de investigación y formación, Polonia)	
<b>CAPÍTULO 2.</b>	
<b>Preparar a los estudiantes con discapacidad para la movilidad internacional</b> .....	22
(Asociación Mundus, España)	
<b>CAPÍTULO 3.</b>	
<b>Preparación de los acompañantes para la movilidad internacional</b> .....	40
(Istituto per la Formazione, l'Occupazione e la Mobilità, Italia)	
<b>CAPÍTULO 4.</b>	
<b>Apoyo a la formación profesional de personas con discapacidad</b> .....	57
(Universidad XAMK, Finlandia)	
<b>CAPÍTULO 5.</b>	
<b>Panorama de los proyectos de asociación estratégica en el ámbito de la EFP dedicados a alumnos con necesidades especiales</b> .....	79



# Introducción

El proyecto VET4ALL (2021-1-PL01-KA210-VET-000034602) fue un proyecto de asociación estratégica en el ámbito de la formación profesional ejecutado entre diciembre de 2021 y noviembre de 2023 en una asociación de cinco entidades:

- LÍDER:**            **Zespół Szkół Ponadpodstawowych w Bystrzycy Kłodzkiej**  
(Polonia)
- SOCIOS:**        **Dobre Kadry. Centrum badawczo-szkoleniowe Sp.z o.o.**  
(Polonia)
- Istituto per la Formazione, l’Occupazione e la Mobilità**  
(Italia)
- Asociacion Mundus – Un Mundo a Tus Pies**  
(Spagna)
- Kaakkois-Suomen ammattikorkeakoulu oy,**  
**XAMK South-Eastern Finland University of Applied Sciences**  
(Finlandia)

El principal objetivo del proyecto era reforzar las organizaciones de envío, acogida e intermediarias en la realización de actividades de formación profesional en las que participen estudiantes con discapacidad de centros de formación profesional (FP). Los grupos destinatarios del proyecto eran las escuelas técnicas, los profesores y acompañantes durante las prácticas internacionales de los estudiantes, las instituciones que organizan las prácticas de los estudiantes y las empresas que acogen a estudiantes en prácticas en el marco del programa Erasmus+. Las organizaciones que participan en proyectos Erasmus+ deben garantizar la igualdad de acceso y oportunidades para todos los participantes, independientemente de su procedencia o características especiales. La plena participación implica disponibilidad física y un apoyo pedagógico y técnico adaptado a las necesidades individuales de cada participante. A veces requiere recursos adicionales, pero lo más importante es la apertura a la diferencia, a las personas con necesidades especiales, incluidas las personas con discapacidad. Tras realizar una investigación documental sobre el tema de la preparación de los estudiantes con discapacidad para proyectos de movilidad profesional internacional, hemos descubierto que puede resultar difícil encontrar información y recursos cuando se trabaja en un proyecto de movilidad, especialmente si el proyecto se centra en un tema o población específicos, en este caso los estudiantes con discapacidad. La mayoría de los datos disponibles pertenecen a

documentos oficiales de Erasmus+ que promueven la movilidad, la inclusión y la participación de los estudiantes con discapacidad, como la “Estrategia de inclusión y diversidad de Erasmus+ y el Cuerpo Europeo de Solidaridad” o las publicaciones e informes de la Agencia Europea para las Necesidades Educativas Especiales y la Educación Inclusiva (EASNIE). Aunque existen algunos artículos en la prensa sobre la experiencia de movilidad de los estudiantes con discapacidad, centrados principalmente en los estudiantes de enseñanza superior.

Gracias a las visitas de estudio, las entrevistas y los debates en grupo con expertos llevados a cabo en el proyecto VET4ALL, hemos recopilado consejos específicos y buenas prácticas que pueden aplicarse a las entidades implicadas en la preparación de proyectos de movilidad de EFP en relación con el apoyo a los estudiantes con discapacidad. En el proyecto nos hemos centrado en el apoyo a diversos grupos destinatarios implicados en proyectos de movilidad de estudiantes. Este informe es un resumen del trabajo realizado en el proyecto.

El primer capítulo está dedicado al apoyo a los participantes en prácticas internacionales Erasmus+ con discapacidad desde la perspectiva de las empresas dispuestas a acoger estudiantes. Debido al hecho de que el conocimiento de las cuestiones relacionadas con la discapacidad aumenta la apertura a la cooperación con personas de este colectivo, hemos dedicado mucho espacio en el informe a caracterizar diversos tipos de discapacidad. De este modo, queríamos mostrar la diversidad de las personas con discapacidad y ayudar a comprender su comportamiento y sus necesidades en el lugar de trabajo. También pretendíamos desmitificar en cierta medida la discapacidad, reducirla a un aspecto de la vida normal.

El segundo capítulo contiene ejemplos de prácticas eficaces y recomendaciones para la inclusión de estudiantes con discapacidad en proyectos internacionales de movilidad profesional, con especial énfasis en la preparación de los estudiantes/grupos antes de la movilidad.

El tercer capítulo se centra en ejemplos de apoyo a los acompañantes en proyectos de EFP.

En el cuarto capítulo, presentamos buenas prácticas en el sistema de formación profesional y en el entorno de aprendizaje que ayudan a los jóvenes con discapacidad a alcanzar sus objetivos educativos. Estas buenas prácticas son, por ejemplo, buenas soluciones en la enseñanza, la instrucción y la organización de las condiciones de aprendizaje. Presentamos prácticas que pueden aplicarse a nivel internacional para ofrecer oportunidades de formación profesional a los jóvenes con discapacidad.

En el quinto capítulo, hemos incluido proyectos seleccionados de la base de datos de proyectos Erasmus+ disponible en: [Search | Erasmus+ \(europa.eu\)](https://search.erasmus-plus.eu/) proyectos de asociación dedicados a la movilidad de personas con necesidades especiales. Estos resultados pueden utilizarse especialmente en la realización de actividades dentro del sector de la formación profesional, teniendo en cuenta el apoyo a las personas con discapacidad.

***Le invitamos a leer este informe.***



# Lo que debe saber sobre la discapacidad

(Dobre Kadry.  
Centro de investigación y formación,  
Polonia)

## La discapacidad en cifras, o la prevalencia del fenómeno

Según datos de Eurostat, casi el 25% de los ciudadanos de la Unión Europea (24,7%) mayores de 16 años son personas con alguna limitación o limitaciones graves. En cifras absolutas, se trata de **al menos 110 millones de personas**. Según estimaciones mundiales, el número de personas con discapacidad supera los mil millones, es

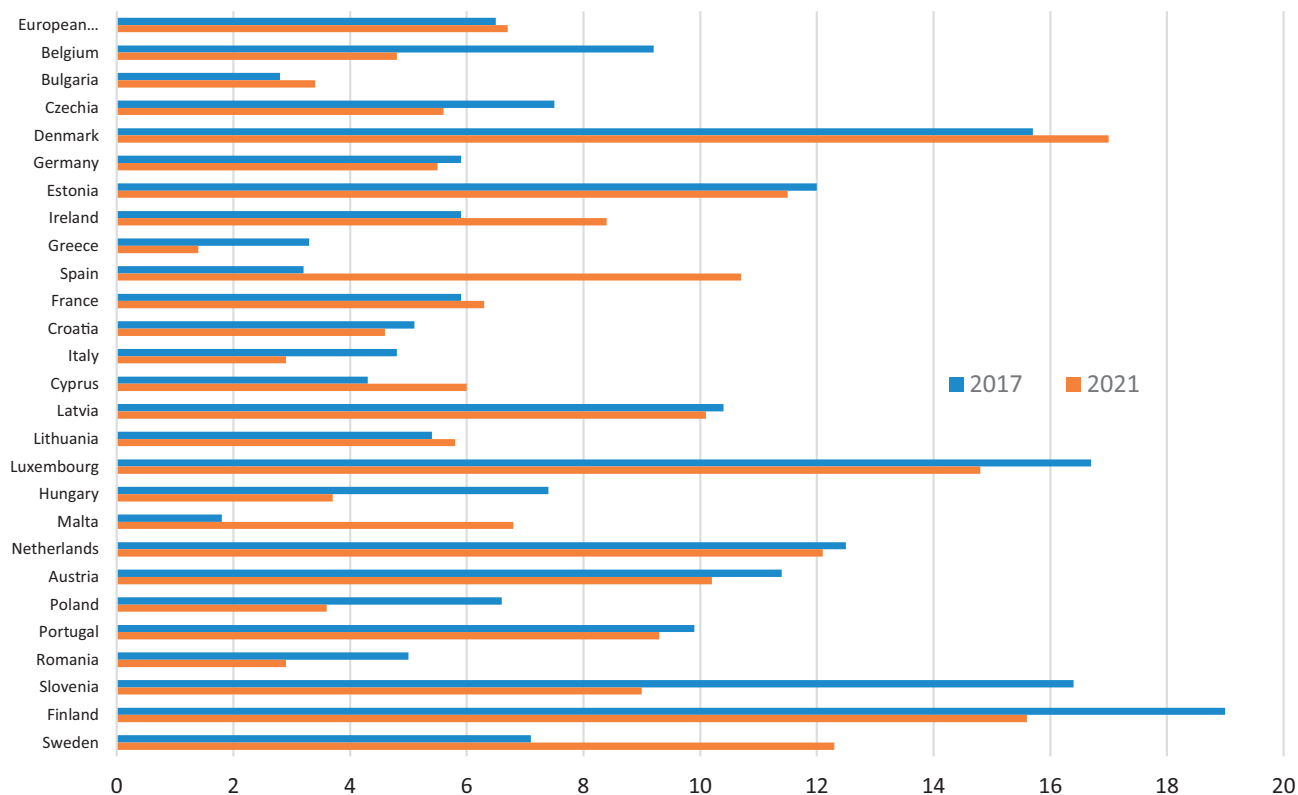


Figura 1. Limitaciones autopercibidas de larga duración en las actividades habituales debido a un problema de salud. Edad: 16–19 años. Algunas o graves (%)

Fuente: Eurostat. Nota: debido a la falta de datos sobre Eslovaquia en 2021, la cifra no incluye información sobre este país.

decir, el 15% de la población mundial. La Figura 1 presenta estadísticas que muestran el porcentaje de personas de 16 a 19 años en cada país de la UE con diversos tipos de dificultades (algunas o graves), mientras que la Figura 2 – datos relativos sólo a las personas con limitaciones graves. Por término medio en la Unión Europea, aproximadamente el 6,5% de los estudiantes potenciales de FP experimentan dificultades. Esto significa que, **de media, 1 de cada 15 estudiantes** pertenece a este grupo.

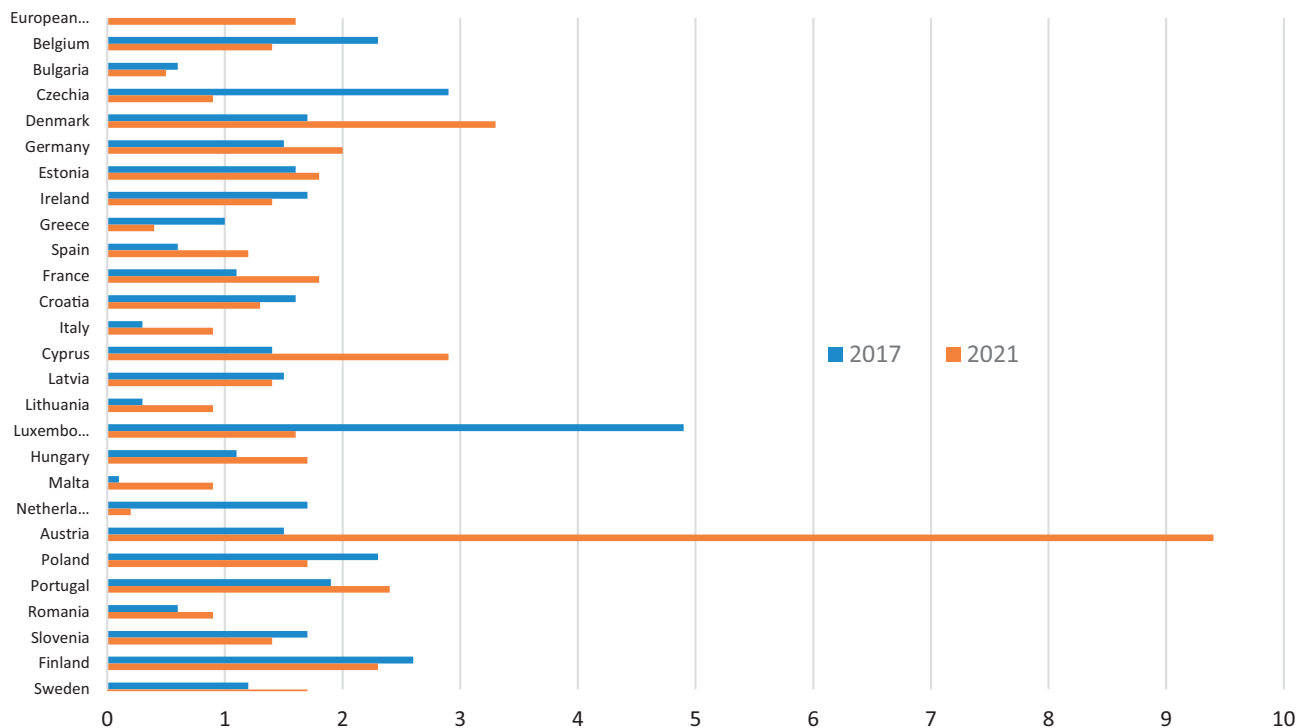


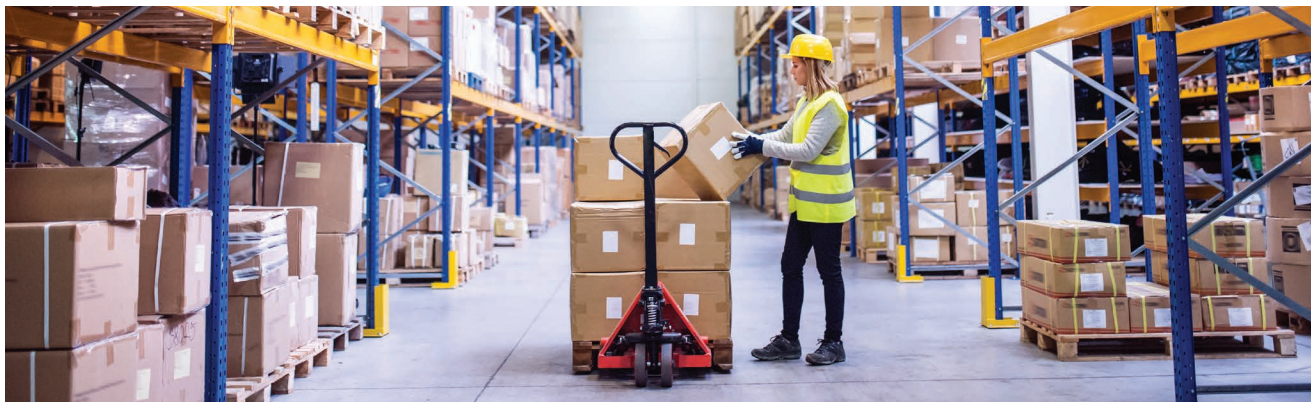
Figura 2. Limitaciones autopercibidas de larga duración en las actividades habituales debido a un problema de salud. Edad: 16–19 años. Graves (%)

Fuente: Eurostat. Nota: debido a la falta de datos sobre Eslovaquia en 2021, la cifra no incluye información sobre este país.

Los datos presentados en las figuras 1 y 2 muestran que cada vez hay más probabilidades de encontrarse con una persona o personas con discapacidad en un grupo de estudiantes que participan en un período de prácticas internacional. Estos son los encuentros para los que ambas partes deben estar preparadas -tanto el estudiante con



discapacidad como la institución de acogida-, las organizaciones intermediarias que facilitan la organización de las prácticas y las empresas donde se realizan las prácticas. Una buena preparación de los empresarios garantiza un alto nivel de apertura a las necesidades de las personas con discapacidad, es decir, disposición a emplearlas y a cooperar con ellas, lo que constituye un requisito previo para la plena inclusión de las personas con discapacidad en el mercado laboral. Es difícil encontrar en la literatura una respuesta a la pregunta de qué determina las actitudes de los empresarios y de los posibles compañeros de trabajo, y cómo aumenta la apertura hacia las personas con discapacidad en el lugar de trabajo. Sin duda, lo que hay que tener en cuenta en primer lugar son los factores internos de la empresa sobre los que pueden influir los empresarios, como **los conocimientos y la experiencia difundidos** en relación con la contratación y el trabajo con personas con discapacidad, la cultura de la organización y la infraestructura adaptada a las necesidades de las personas con distintos tipos de discapacidad. Sin embargo, la cultura de una organización determinada también se ve influida por factores externos a la empresa, como las soluciones jurídicas y los patrones culturales popularizados en una sociedad determinada (Hofstede, Hofstede y Minkov, 2010; Meyer, 2010). En este informe, nos hemos centrado en lo que consideramos más importante y universal: la difusión de conocimientos sobre los distintos tipos de discapacidad y la identificación de buenas prácticas en este ámbito. A la hora de presentar el problema, nos basamos en los modelos desarrollados en el proyecto *Go4Diversity* del FSE<sup>1</sup>, cuyo objetivo era aumentar la motivación de los empresarios para contratar a personas con discapacidad en el mercado laboral abierto.



1. El proyecto Go4Diversity (nº POWR.04.03.00-00-0039/18) se ejecutó en el marco de una asociación polaco-belga-sueca y fue financiado por el Fondo Social Europeo. Más información: [www.dobrekadry.pl](http://www.dobrekadry.pl)

## *Tipos de discapacidad*

Según los resultados de la investigación sobre la percepción de la discapacidad en el espacio público, para la mayoría de la población de cualquier país la discapacidad se asocia a una silla de ruedas. ¿Por qué? Probablemente porque la asociamos con un símbolo de silla de ruedas que marca las plazas de aparcamiento dedicadas a personas con discapacidad. O quizá porque las personas en silla de ruedas son las más visibles. Pero lo cierto es que estamos rodeados de personas con distintos tipos de discapacidad: con problemas motores, sensoriales o cognitivos, o con problemas derivados de enfermedades raras. Por ello, merece la pena conocer las especificidades de los distintos tipos de discapacidad -al menos en pocas palabras-, que se han presentado en la Tabla 1. Hay que recordar que, independientemente del tipo de discapacidad, la **apertura empieza en la mente**. La discapacidad es una característica de una persona determinada – igual que el color de sus ojos, su pelo o su piel; y no su defecto.

**Cuadro 1** Tipos de discapacidad

INTELLECTUAL	POR ENFERMEDAD MENTAL	SENSORIAL		MOTOR	ENFERMEDADES CRÓNICAS
Reducción del rendimiento intelectual	Funcionamiento social reducido: trastornos del equilibrio nervioso y emocional, así como de la salud mental.	Falta, daño o deterioro de las funciones sensoriales Trastornos		Habilidades motoras reducidas	Enfermedades caracterizadas por una larga duración y una lenta progresión de las lesiones.
		Audición	Vista		

Fuente: elaboración propia a partir de la legislación vigente.

La discapacidad requiere un planteamiento individualizado. Lo que un grupo percibe bien puede ser una barrera importante para otros. ¿Por qué? Porque todo depende de las necesidades específicas de cada persona. En las siguientes subsecciones, hacemos recomendaciones sobre cómo tener en cuenta las necesidades de los estudiantes con determinados tipos de discapacidad.

## 2.1

## Personas sordas y con dificultades auditivas

Conviene recordar que **las personas sordas no están privadas de la capacidad de hablar** y que utilizar un lenguaje no verbal no significa ser incapaz de comunicarse. Algunas personas hipoacúsicas utilizan el lenguaje verbal, mientras que otras utilizan el lenguaje de signos. También hay personas que son capaces de leer los labios del interlocutor, o simplemente utilizan la escritura. A veces el lenguaje hablado que utilizan puede ser difícil de entender; por eso, si hay algo que no entiendes, pídeles que repitan lo que han dicho, utiliza gestos o escribe un mensaje. Cuando hables con una persona sorda o con dificultades auditivas, mírala e intenta hablarle clara y lentamente. No grites ni levantes la voz. En lugar de eso, intenta establecer **la forma más adecuada de comunicarte**. Si quieres que alguien preste atención a lo que quieres decirle, levanta o agita la mano, o dale un golpecito en el hombro. Puedes utilizar una señal luminosa (por ejemplo, en una sala de producción), también en situaciones relacionadas con la salud y la seguridad en el trabajo. Cuando hables con una persona sorda, mírala de frente, pero no realices ninguna otra actividad (como teclear en un ordenador o pasear por la habitación). Evite tener una fuente de luz potente a sus espaldas: es su cara la que debe ser totalmente visible para su interlocutor. Cuando te comuniques con una persona con problemas de audición, asegúrate de que la acústica de la sala es buena: intenta eliminar cualquier ruido innecesario que dificulte la comprensión de su habla y háblale a un ritmo normal, no demasiado rápido, pero tampoco demasiado lento. Cuando mantengas una conversación con un grupo de personas, asegúrate de que todos tienen la oportunidad de hablar sin interrupciones. Evite la comunicación telefónica, ya que puede resultar muy difícil para las personas con problemas de audición. En su lugar, utilice mensajes de texto.



*Quando hables con una persona sorda o con dificultades auditivas, no te tapes la boca.*

Autor: H. Parylak-Skawińska

## 2.2

## Personas ciegas y con deficiencias visuales

Las personas con deficiencias visuales pueden experimentar una amplia gama de problemas de visión: algunas tienen un campo visual estrecho, mientras que otras ven borroso; algunas personas son capaces de distinguir luces y sombras, mientras que otras no pueden distinguir colores concretos. Muchos tienen un buen sentido de la orientación y son capaces de orientarse en entornos familiares. Por lo general, las personas ciegas o con deficiencias visuales sienten la presencia de otras personas a su alrededor o las ven, pero pueden no darse cuenta de que su interlocutor permanece fuera de su zona de contacto. Para llamar la atención de una persona así, intenta tocarle el hombro, diciendo siempre quién eres y cuál es tu función (por ejemplo, eres un colega, un jefe o un guardia de seguridad). Una persona ciega debe poder **explorar a fondo el lugar en el que va a vivir o trabajar**: hay que guiarla por él y permitirle que se familiarice con él. También es necesario informarles de cualquier equipo que cambie de ubicación. Un aprendiz o empleado con discapacidad visual debe ser informado de los cambios que se produzcan en su entorno, y no se debe cambiar de sitio en ningún equipo sin comunicárselo. No coloque objetos en los pasillos, no cambie de sitio las cosas en su escritorio y no cuelgue objetos que sobresalgan de las paredes a la altura del cuerpo. Al entrar en una habitación, señale su presencia, y haga lo mismo cuando vaya a salir. Cuando asistas a una persona ciega, procura utilizar el mayor número posible de mensajes verbales, por ejemplo, informándole de los obstáculos en el camino, describiendo la habitación. Las personas con deficiencias visuales pueden necesitar una letra más clara y grande o letras que contrasten, una pantalla más grande o mejor iluminación (no demasiado brillante). Los contrastes en el entorno, como el color de la puerta en contraste con las paredes o los interruptores de la luz, también desempeñan un papel importante. **Antes de prestar cualquier tipo de ayuda, pregúntales siempre si la necesitan y, en caso afirmativo, de qué forma.**



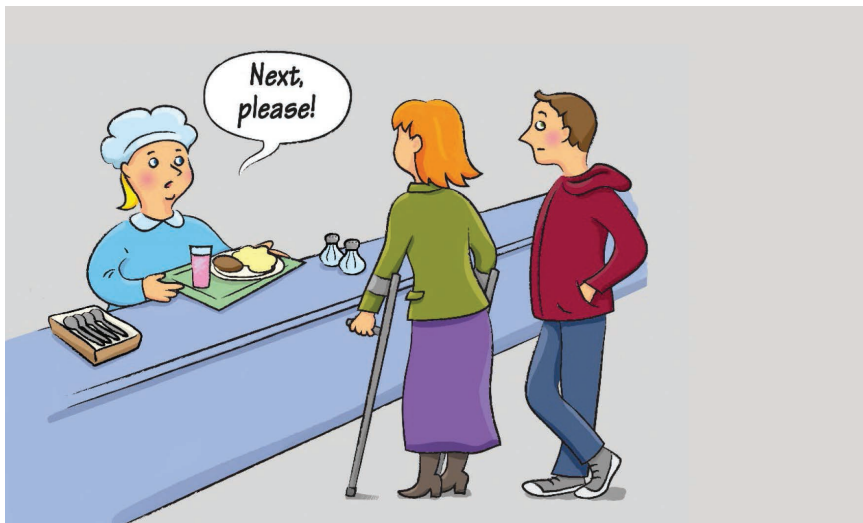
*Antes de ayudar, pregunta si la persona necesita ayuda y de qué tipo.*

Autor: H. Parylak-Skawińska

## 2.3

## Los discapacitados físicos

Las personas con discapacidades físicas suelen ser las que utilizan sillas de ruedas, muletas o prótesis, pero algunas de ellas también padecen artritis, esclerosis múltiple, enfermedades de la columna o baja estatura. Los usuarios de sillas de ruedas pueden tener discapacidades muy distintas con necesidades diferentes que pueden requerir diversos tipos de instalaciones. Sin embargo, lo que necesitan en primer lugar es espacio adecuado para ellos, paso libre en las zonas de circulación y espacio suficiente alrededor del coche en el aparcamiento. Cuando interactúes con una persona en silla de ruedas, no toques su silla ni pongas tus pertenencias sobre ella. Cuando hables con ellos, intenta mantener el contacto visual (por ejemplo, es buena idea sentarse en lugar de estar de pie). Recuerda que los usuarios de sillas de ruedas no pueden llegar a todas partes, por lo que debes colocar el mayor número posible de objetos necesarios al alcance de sus manos. **No basta con tener un ascensor en el edificio:** no hay que olvidarse de otros elementos de la infraestructura, ya que lo que parece poco problemático para las personas sin discapacidad (por ejemplo, un pequeño escalón) puede suponer un serio obstáculo para una persona con problemas de movilidad. Una persona que camine con muletas o un bastón puede necesitar pasamanos adicionales. Por último, pero no por ello menos importante, no inicies una conversación con ellos estando de pie: asegúrate siempre de que tanto tú como tu interlocutor adoptáis una postura cómoda.



*Las soluciones que son buenas para unos pueden convertirse en una pesadilla para otros.*

Autor: H. Parylak-Skawińska

## 2.4

## Personas con trastorno del espectro autista (TEA)

El término „espectro” hace referencia a la distinta gravedad e impacto en el funcionamiento de los principales síntomas: dificultades para establecer y mantener relaciones sociales, comunicación verbal y no verbal, patrones repetitivos de comportamiento, actividades e intereses. Los TEA son un conjunto diferenciado de trastornos que suelen ir acompañados de otros problemas, siendo la ansiedad el más común. A pesar de las dificultades, las personas con TEA necesitan el contacto social y entablan relaciones, especialmente con personas conocidas. Se sugiere que tengan una persona en la oficina/empresa a la que puedan dirigirse con preguntas y problemas. Cabe señalar que estas personas **tienden a apegarse a ciertas normas**, rituales e incluso patrones. A menudo no entienden las metáforas, los atajos mentales, algunos gestos o mensajes no verbales. Por ejemplo, si terminas una reunión con una persona así, tienes que decirlo explícitamente. Cuando plantees una tarea, utiliza palabras sencillas y claras, por ejemplo: „Esto es un conjunto de datos, organízalos en una tabla y analízalos”. En las interacciones sociales, es **útil tener en cuenta las diferencias específicas en cuanto a la búsqueda y el mantenimiento del contacto**, así como la sensibilidad a los estímulos (por ejemplo, si alguien es reservado, pasivo, activo, hipersensible o hiposensible). Para facilitar que un aprendiz/empleado con TEA funcione como parte de un equipo, es importante conocer sus patrones específicos de comportamiento y comunicación, y adaptar tu estilo a sus capacidades y necesidades.



*Somos diferentes,  
respetemos las diferencias  
individuales en nuestras  
interacciones.*

Autor: H. Parylak-Skawińska

## Identificación de buenas prácticas

Cada vez se habla más en Europa de la necesidad de garantizar la plena accesibilidad a las personas con necesidades especiales. Sin embargo, a menudo tendemos a equiparar la falta de accesibilidad con las barreras arquitectónicas, olvidando que no basta con eliminarlas. Lo más difícil de cambiar es la mentalidad de las personas. La bibliografía suele destacar que los empresarios que tienen experiencia de trabajo o convivencia con personas con discapacidad son mucho más propensos a contratar a personas con discapacidad, o más incluso a personas con discapacidad. ¿Por qué? Porque saben más sobre la discapacidad; saben que las personas con determinadas deficiencias son buenos empleados, y que merece la pena confiar en sus habilidades y competencias más que en sus limitaciones físicas. No hay que subestimar el papel que desempeñan los compañeros de trabajo a la hora de contratar o trabajar con personas con discapacidad: sin su apertura a la alteridad o a la atipicidad, y su plena aceptación en el equipo, es mucho más difícil para quienes son realmente „atípicos” vivir y funcionar en un determinado lugar de trabajo. Conviene tener en cuenta que **cuanto más se conoce el fenómeno de la „discapacidad”, mayor es la apertura hacia él**. A continuación se exponen las opiniones de varias organizaciones con las que nos reunimos durante el proyecto, que muestran lo fácil que puede cambiar la actitud hacia la discapacidad y lo sencillo que es garantizar en la práctica que las personas con discapacidad estén plenamente incluidas en el equipo.



## “Una empresa multinacional”

*Sin duda, a la hora de elegir al mejor candidato, hay que centrarse en sus capacidades y ambiciones profesionales, mientras que las adaptaciones del puesto de trabajo pueden ser el siguiente paso. Mantuvimos una conversación sincera sobre qué ajustes necesitaría un empleado para desarrollar todo su potencial, durante la cual se disiparon algunas de las dudas. No intentamos imaginárnoslo ni fingir que sabíamos más, simplemente hicimos preguntas. El director del departamento informó a sus empleados sobre su nuevo compañero, su función y también sobre el hecho de que utilizaba una silla de ruedas. Les habló de todo lo que había que hacer y lo que no (por ejemplo, ¿es correcto decir „vamos a comer algo“?). La preparación duró una semana, durante la cual los empleados pudieron hacer preguntas sobre la cooperación con un compañero discapacitado. Todos los consejos que recibimos del empleado nos permitieron preparar su lugar de trabajo y también crear un ambiente de diálogo franco y abierto. En caso de duda, es aconsejable buscar ayuda en una organización especializada en el apoyo profesional de personas con un determinado tipo de discapacidad, porque tienen amplia experiencia en ello y siempre pueden dar algún consejo útil. Las preguntas o dudas deben consultarse con especialistas o expertos experimentados, o con la propia persona discapacitada. Los empresarios deben estar libres de estereotipos. Deben centrarse en el valor que un nuevo empleado aporta a su organización y apoyarle para que lo aproveche al máximo. La cultura de la organización no carece de importancia. En nuestra empresa, hacen todo lo posible por garantizar la „diversidad“. Incluso cuando se hace algo tan aparentemente pequeño como una presentación, se ve bien cuando participan en ella personas diferentes (por ejemplo, mayores y jóvenes, con distinto color de piel, sin discapacidad y con discapacidad). También organizan una formación anual sobre normas corporativas relativas, entre otras cosas, a la apertura y la no discriminación.*



## “Oficina de la autoridad responsable“

*En primer lugar, debemos comprender y aceptar el hecho de que estamos rodeados de personas con necesidades especiales, por las que el empresario debe hacer todo lo posible para que se sientan cómodas y puedan desarrollar eficazmente su potencial. Es obvio que un puesto de trabajo para una persona con problemas de movilidad debe ajustarse a este tipo de disfunción. En cambio, una persona con discapacidad visual necesita programas informáticos adecuados y un entorno agradable en el puesto de trabajo. Es mejor que un posible empleado determine sus propias necesidades por sí mismo. Los compañeros de trabajo que comparten la sala con una persona así se dan cuenta rápidamente de que es un ser humano valioso, y a menudo determinan por sí mismos las normas de ayuda y cooperación. En el caso de la Oficina, las ofertas de empleo dan preferencia a las personas con certificado de discapacidad. El empresario no debe tener miedo de nada. Una persona con discapacidad que se enfrenta a un reto en un entorno desconocido suele ser lo suficientemente aprensiva, y si a esto se añade la aprensión del empresario, no cabe esperar más que malentendidos. En lugar de tener miedo a contratar a personas con discapacidad, pregúnteles qué esperan del puesto y de sus nuevos compañeros. Esto les ayudará sin duda a aprovechar al máximo su potencial. El empresario también debe ser consciente de las capacidades psicofísicas de una persona que lucha contra alguna disfunción. Contratar a una persona con discapacidad suele ayudar al equipo a desarrollar y mejorar sus habilidades sociales. También les motiva a elaborar soluciones juntos y les abre la mente.*

## Café Równik, Wrocław

*Establecer el Café Równik y emplear allí a personas con discapacidad intelectual demostró que todo lo que se necesita es una preparación adecuada del lugar de trabajo y de los compañeros. Las personas con este tipo de discapacidad necesitan realmente ser profesionalmente activas. El trabajo es una gran inspiración para ellos, pero no pueden trabajar solos sin sus ayudantes: personas sanas y sin discapacidad que siempre están cerca de ellos y que actúan como amigos que aceptan ciertos -y a veces inevitables- excesos. Las personas con discapacidad intelectual son físicamente aptas y tienen mucha energía, pero requieren un enfoque especial. Cuando están en el trabajo, deben estar acompañadas por personal terapéutico especializado, lo que en realidad debería garantizarse como parte del enfoque sistémico (la puesta a disposición de terapeutas, respuestas profesionales, seguimiento constante de las emociones y reacción cuando sea necesario). A la hora de animar a los empresarios a contratar a personas con discapacidad intelectual, merece la pena hacer hincapié en su genuina amabilidad y simpatía. Sin embargo, también hay que prestar atención a una reacción adecuada cuando estos trabajadores cometen errores: no se puede ser ni demasiado indulgente ni demasiado duro, pero hay que dar un mensaje claro de que alguien ha cometido un error y que debe corregirlo. Las personas con discapacidad intelectual, incluso cuando son adultas, se comportan mentalmente un poco como niños, por lo que es necesario ser a la vez cariñoso y coherente, dependiendo de las circunstancias. Es necesario crear un entorno en el que sientan que son aceptados o incluso queridos por los demás. Unas condiciones adecuadas permiten superar barreras, sorprender en sentido positivo y conseguir un empleado fantástico o incluso fuera de lo común.*

## Conclusiones y recomendaciones

Las estadísticas citadas en la sección 2 del informe muestran que las personas con discapacidad son una parte importante de cualquier sociedad. La plena inclusión requiere apertura a la diversidad. La inclusión de personas con discapacidad en proyectos de movilidad internacional en el marco del programa Erasmus+ implica una preparación adecuada por parte de todas las partes implicadas, es decir, las instituciones de envío (escuelas, profesores), las instituciones de acogida (instituciones de acogida y empresas que acogen a estudiantes en prácticas) y los propios estudiantes y sus padres.

¿Cómo puede mejorarse la situación en materia de apertura y accesibilidad? En primer lugar, conviene conocer las características específicas de los distintos tipos de discapacidad. Esto puede hacerse, por ejemplo, asistiendo a cursos de formación específicos o leyendo guías sobre el trabajo con personas con discapacidad. Aumentar la accesibilidad no suele implicar gastar mucho dinero, sino utilizar hábilmente los conocimientos sobre las especificidades de los distintos tipos de discapacidad en la práctica. Los proyectos del Fondo Social Europeo suelen ofrecer a los empresarios la oportunidad de formar y preparar gratuitamente a sus empleados para trabajar con personas con discapacidad.

En el caso de las empresas que aceptan estudiantes para realizar prácticas en el marco del programa Erasmus+, en la fase de organización conviene plantearse preguntas de selección como las siguientes

- ¿Se facilitan recursos de personal para que una persona con discapacidad pueda realizar prácticas?
- ¿Se ha preparado adecuadamente el lugar de prácticas para las necesidades de las personas con discapacidad?
- ¿Se ha preparado un plan de prácticas adaptado a las necesidades y expectativas del estudiante (tareas para una persona con un tipo concreto de discapacidad, tiempo adecuado para completar la tarea teniendo en cuenta la discapacidad y su tipo, etc.)?

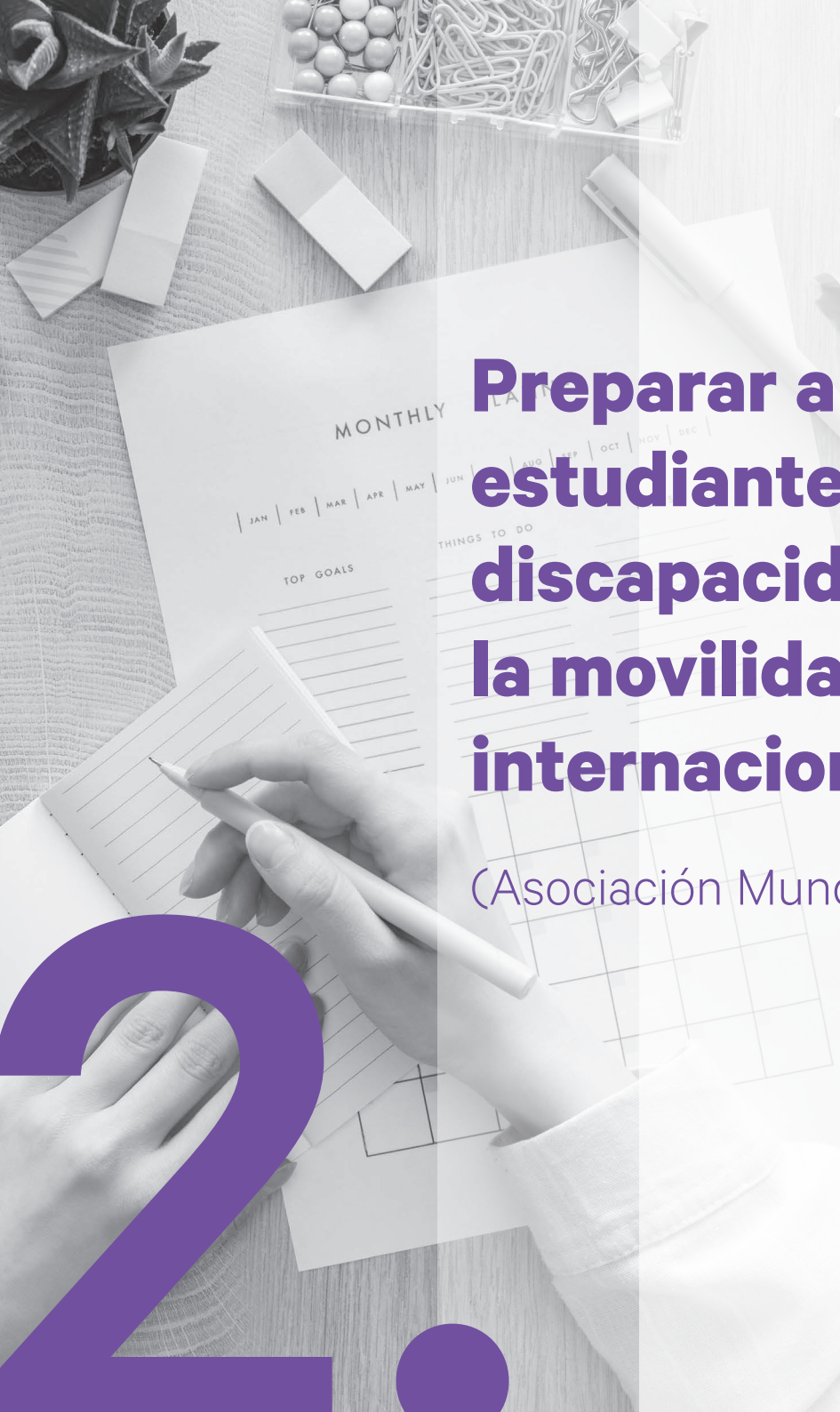
Si la respuesta es „no” a alguna de estas preguntas de selección, significa que la empresa que ofrece prácticas a estudiantes con discapacidad necesita ayuda para prepararse adecuadamente. En tal caso, debería corresponder al organizador del intercambio (institución de acogida) garantizar el contacto con la institución que se ocupa de las personas con discapacidad en el país de intercambio. A través de los contactos con instituciones especializadas (normalmente ONG que trabajan en beneficio de las personas con discapacidad), las empresas pueden adquirir/profundizar sus conocimientos sobre los diferentes tipos de discapacidad, conocer las instalaciones/formas de apoyo para las personas con discapacidad.

¿Qué debe saber una empresa que acepte estudiantes con discapacidad, antes de aceptar unas prácticas? En primer lugar:

- ¿Qué dificultades puede tener una persona con discapacidad? (debilidades)
- ¿A qué se deben estas dificultades? (tipo de discapacidad)
- ¿En qué es buena la persona? (puntos fuertes)
- ¿Cómo se comporta esta persona en momentos de estrés?
- ¿Con quién hay que ponerse en contacto en caso de emergencia?
- ¿Cómo comunicarse con una persona discapacitada? (saber vivir)
- ¿Qué adaptaciones, en su caso, pueden hacerse en el lugar de prácticas?
- ¿Cómo garantizar la seguridad en el lugar de trabajo de una persona con discapacidad?

***Tememos sobre todo aquello  
de lo que sabemos poco.***





# Preparar a los estudiantes con discapacidad para la movilidad internacional

(Asociación Mundus, España)

## 1

## *Key aspects of Mobility preparation*

## 1.1

### *Selección de socios en el proyecto*

Un partenariado sólido es esencial para el éxito de cualquier proyecto. Por esa razón, al iniciar su proyecto debe pensar en los expertos que pueden colaborar y contribuir al desarrollo de un proyecto de éxito. Se recomienda iniciar esta comunicación con sus posibles socios de acogida ya durante la etapa de preparación de la solicitud del proyecto.

Al elegir sus socios de acogida, tenga en cuenta lo siguiente:

- Es esencial una selección meticulosa de los socios, basada en la complementariedad y la experiencia, así como la consideración de las perspectivas locales e internacionales de cada entidad.
- Definir claramente los objetivos y trabajar en colaboración con los socios es la clave para una organización exitosa de la movilidad (incluso durante la fase de preparación de la solicitud del proyecto).
- Asegurarse de definir y dejar claras las tareas y responsabilidades de cada organización.
- Asegurarse de que puedan organizar la movilidad de acuerdo con las necesidades específicas de sus futuros participantes.
- Evitar malentendidos haciendo preguntas directas y solicitando aclaraciones si es necesario durante la etapa de preparación. La comunicación abierta y fluida con los socios es clave.
- Además, considerar usar otras formas de comunicación como imágenes, herramientas en línea y otros medios para garantizar una comunicación fluida.
- Si en su proyecto hay estudiantes con discapacidad, recuerde proporcionar información detallada sobre sus necesidades y asegúrese de que todas las empresas de acogida tengan la capacidad y los recursos para organizar e implementar adecuadamente los periodos de prácticas.

- \* Para establecer todas las condiciones adecuadas antes de la movilidad, también puede considerar solicitar „La Visita de Planificación Avanzada”<sup>2</sup> (VPA). Estas son una oportunidad valiosa para fortalecer la confianza y compromiso entre los socios y pueden ser una buena oportunidad para involucrar a los jóvenes en el desarrollo del proyecto. Normalmente tiene una duración de 2 días, sin incluir los días de viaje. La VPA puede ser una gran herramienta y el momento clave en el proceso de construcción de una alianza sólida entre las organizaciones participantes en el proyecto.



---

2. Consulta la Guía Erasmus+ para más información y explicación

<https://erasmus-plus.ec.europa.eu/es/document/erasmus-programme-guide-2023-version-1>



## 1.2

## Preparación del Equipo

El trabajo en equipo efectivo es crucial para el éxito de un proyecto de movilidad. Es importante reunir a un equipo con experiencia y competencias complementarias. El equipo del proyecto está formado por personal de las organizaciones de envío y de apoyo/acogida.

A continuación, se presentan algunos consejos para garantizar una buena coordinación entre los equipos:

- Para facilitar el trabajo en equipo es necesario tomarse el tiempo para conocerse (incluso por teléfono/ video llamadas, visitas presenciales).
- Identificar y distribuir roles y tareas desde el principio, aclarar las expectativas de cada organización.
- Fomentar las habilidades de complementariedad entre los miembros de tu equipo –jóvenes/trabajadores sociales, educadores, becarios...– con un equilibrio entre profesionales y fomentar el intercambio de experiencias.
- Considerar incluir algunos expertos adicionales al equipo (de sus organizaciones o de algunas organizaciones externas/locales, por ejemplo, intérpretes, traductores, pedagogos, especialistas en una discapacidad específica, etc.). – también deben ser tratados como socios iguales.
- Comunicarse regularmente con las instituciones/organizaciones anfitrionas.
- Anticipar cómo se podrían gestionar los posibles riesgos durante la movilidad.
- Crear protocolos de comunicación para los casos de emergencia (a quién contactar primero, por qué, etc.).
- Considerar realizar reuniones/formaciones adicionales para el equipo antes de la movilidad.
- Considerar involucrar a los padres en el proceso de comunicación con sus socios.
- Asegurarse de intercambiar información detallada sobre las necesidades de los participantes y toda la documentación médica necesaria.
- Asegurarse de intercambiar toda la demás documentación administrativa.
- Asegurarse de garantizar la confidencialidad de los datos personales durante todo el proceso.
- Determinar cómo va a monitorear y evaluar toda la organización y el proceso de ejecución.

## 1.3

## Proceso de selección

El proceso de selección de estudiantes con discapacidad que participen en proyectos de movilidad Erasmus+ debe ser inclusivo y no discriminatorio. Es importante tener en cuenta que cada estudiante con discapacidad tiene necesidades diferentes, por lo que es esencial considerarlos individualmente y encontrar la mejor manera de incluirlos en esta etapa y asegurarse de que tengan las mismas oportunidades que todos los demás estudiantes. Esto se puede lograr siguiendo algunos principios clave:

- **Accesibilidad:** asegúrese de que todos los aspectos del proceso de selección, incluidos los formularios de solicitud, las entrevistas y las evaluaciones, sean accesibles para los estudiantes con discapacidad. Esto puede incluir proporcionar formatos alternativos como letra grande, audio o versiones electrónicas de los documentos.
- **Condiciones adecuadas:** proporcione condiciones apropiadas para los estudiantes con discapacidad durante el proceso de selección, como intérpretes de lenguaje de signos o tecnología de asistencia.
- **Flexibilidad:** sea flexible en los criterios de selección y permita que los estudiantes con discapacidad demuestren sus aptitudes y habilidades de maneras alternativas.
- **Apoyo:** brinde apoyo a los estudiantes con discapacidad durante todo el proceso de selección, por ejemplo, proporcionando información sobre lo que espera de ellos durante el proceso de selección.
- **Comunicación:** comuníquese claramente con los estudiantes con discapacidad sobre el proceso de selección y el apoyo disponible para ellos. Asegúrese de que comprendan todas las etapas del proceso de preparación y movilidad.
- **Motivación:** a menudo los estudiantes con discapacidad son tímidos y necesitan un estímulo adicional. Hable con ellos, ofrezca su apoyo y explique sobre su participación en el proyecto. Puede recurrir a sesiones individuales o en grupo.

## 1.4

### ***Comunicación con los participantes (estudiantes y personal acompañante)***

La comunicación directa con los participantes puede facilitar el proceso de preparación. Los estudiantes con discapacidad son los “principales expertos” que pueden dar los mejores consejos e instrucciones sobre cómo facilitar la movilidad. Por esa razón, asegúrese de:

- Comunicarse directamente con los estudiantes para conocer sus motivaciones y expectativas (considere el apoyo de los padres sólo si es necesario).
- Crear el formulario/entrevista u otra metodología adaptada para la evaluación de las necesidades de los estudiantes y una recopilación de datos adecuada.
- Solicitar información y documentación relevante, como informes psicológicos o médicos (si están disponibles); siempre considerando las reglas de RGPD.
- Preguntar detalles sobre los tipos de apoyos anteriores en educación/empleo.
- Pedirles que expliquen cómo imaginan su movilidad en la ciudad/empresa de acogida.
- Preguntarles sobre sus hobbies e intereses personales, así como sus preferencias laborales.
- Evaluar sus miedos y expectativas.
- Evaluar sus fortalezas y debilidades.
- Preguntarles sobre los posibles problemas a los que creen que pueden enfrentarse.
- Comprobar si la persona es capaz de planificar y organizar el trabajo de manera autónoma o necesitan apoyo.
- Comprobar de qué manera se suelen relacionar con otras personas.
- Puede utilizar testimonios de antiguos participantes y organizaciones para que se sientan más motivados, cómodos e identificados con los demás.

## EVALUACIÓN DE NECESIDADES:

### ¿Quién debe participar en el proceso de evaluación de necesidades?

El proceso de evaluación de necesidades para determinar las condiciones específicas de los estudiantes con discapacidad suele ser una conversación estructurada entre el estudiante y el coordinador de Erasmus+ y el profesor de los estudiantes. Sin embargo, también se pueden recopilar aportes de profesionales médicos a través de informes médicos proporcionados y profesores/coordinadores de materias específicas para comprender el apoyo que los estudiantes en formación podrían necesitar. En los casos en que la evaluación sea específicamente para un período de movilidad, las adaptaciones y acciones deben ser desarrolladas y acordadas entre el estudiante, la institución de origen y la institución de acogida. También debe considerar incluir a los padres en este proceso.

- \* **IMPORTANTE:** El permiso y el consentimiento informado para compartir los contenidos de una evaluación de necesidades deben obtenerse por escrito del estudiante antes de compartir y se debe proporcionar información sobre el propósito de recopilar/compartir la información, cómo se usará, quién en términos generales tiene acceso a ella y cómo se almacenará y eliminará de acuerdo con el Reglamento General de Protección de Datos (GDPR). Además, se recomienda acordar con el alumno compartir su diagnóstico/necesidades directamente con la empresa para que el proceso de los estudiantes en formación sea lo más seguro y adaptado posible a sus necesidades personales.



## 1.5

## Planificación del Programa de Prácticas y Espacio de Trabajo

La preparación del programa de formación es muy importante para el éxito de la organización de la movilidad profesional. Durante este proceso, debe consultar al estudiante, los padres, los profesores de formación profesional, etc. Trate de recopilar la mayor cantidad de información posible para equilibrar las necesidades del aprendiz y los recursos que la empresa puede ofrecer. Para planificar e implementar el programa adaptado a las necesidades concretas de cada alumno, debe tener en cuenta lo siguiente:



- Verificar la experiencia anterior de trabajo/aprendizaje: ¿cuáles fueron los desafíos y cuáles fueron los puntos fuertes del estudiante?
- Definir los objetivos de aprendizaje concretos que el estudiante puede lograr.
- Definir la lista de actividades concretas que los estudiantes pueden completar (en caso de que necesiten apoyo con ciertas tareas, especificar esta información).
- Definir el nivel de apoyo que los estudiantes necesitan diariamente.
- Definir si el acompañante estará involucrado en el proceso de trabajo y, en caso afirmativo, ¿en qué medida? (Solo los primeros días, algunas horas cada día, etc.).
- Conocer las preferencias e intereses personales de los estudiantes.
- Hacer coincidir las tareas de trabajo con las necesidades y expectativas individuales de los estudiantes.
- Considerar si hay alguna dificultad para comprender el idioma: ¿cuál es el nivel de comunicación? ¿Cómo deben adaptarse las instrucciones de trabajo?
- Comprobar que están acostumbrados a planificar y organizar el trabajo por su cuenta.
- Comprobar si tienen alguna limitación física (uso de herramientas, desplazamientos).
- Verificar cómo se relacionan normalmente con los demás en el grupo para encontrar los mentores adecuados en la empresa e identificar un entorno seguro para el estudiante.
- Comprobar con qué frecuencia necesitan un descanso.
- Consultar preferencias y necesidades relacionadas con el espacio de trabajo y el entorno (espacio, ruido, temperatura, distancia con otras personas y similares).
- Considerar la accesibilidad física/distancia del alojamiento y los medios de transporte hasta la empresa (si se necesita la organización de transporte adicional).
- Seleccionar empresas asociadas con experiencia en el trabajo con personas con discapacidad, que puedan proporcionar un espacio seguro para los estudiantes.

## 1.6

## Organización Logística

Cuando se trata de planificación logística, la palabra clave es 'anticipación'. Anticipar las necesidades individuales de los estudiantes en el proceso de planificación puede ayudar a los participantes a adaptarse y establecer rutinas diarias. La planificación logística incluye viajes, alojamiento, transporte local, etc. La adaptación razonable requiere que considere en la planificación de su programa el tiempo y el esfuerzo necesarios de los participantes y el personal para realizar todas las actividades planificadas y ocuparse de las rutinas diarias (traslados, comidas, duchas, interpretación, etc). Los primeros días son especialmente importantes para instalarse en el nuevo entorno y establecer hábitos diarios.



Aquí algunas de las recomendaciones más importantes:

- Para facilitar los viajes, ya sean internacionales o locales, se comunican con las compañías de viajes, las estaciones de tren y los aeropuertos para informarse sobre los servicios individualizados disponibles.
- No dude en solicitar visitar el aeropuerto y hacer un ensayo de los controles de seguridad para que los participantes se sientan más seguros y confiados el día del viaje.
- Informarse en su ciudad sobre la posibilidad de que las personas con discapacidad utilicen los medios de transporte local.
- Comprobar cuál es el nivel de independencia del estudiante para moverse: ¿cuánto apoyo necesita?
- Comprobar la accesibilidad de los lugares para las actividades culturales: proporciona apoyo adicional si es necesario (ejemplo: transporte privado, instrucciones para los guías/monitores, etc.).
- Comprobar cuáles son las necesidades relacionadas con el alojamiento: ¿los estudiantes pueden alojarse en un alojamiento privado/hotel/otro? ¿Pueden compartir el alojamiento con otros estudiantes del grupo? ¿Necesitan algún apoyo de un acompañante?
- Asegurarse de que el alojamiento sea accesible y satisfaga las necesidades específicas de los participantes (p. ej., eliminando cualquier barrera de movilidad).
- Asegurarse que habrá tiempo suficiente para todas las actividades logísticas (traslado, comidas, ..)
- No descuidar la planificación de las pausas y tiempos de descanso en el horario.
- Comprobar cuáles son las situaciones de estrés para esa persona para tenerlas en cuenta a la hora de planificar todos los aspectos logísticos.
- Asegurarse de que todas las organizaciones participantes tengan contactos de emergencia y sepan cómo actuar en algunos posibles escenarios de emergencia.



## 1.7

## Comunicación con las familias

Incluir a los padres en el proceso de movilidad Erasmus+ para estudiantes con discapacidad puede ser beneficioso tanto para los estudiantes como para el programa. Es importante recordar que cada estudiante con discapacidad es único y también lo son sus padres, por lo que es importante adaptar la inclusión de los padres a las necesidades de cada estudiante y familia. Aquí hay algunas maneras de incluir a los padres:

- **Comunicación:** mantener informados a los padres sobre el programa de movilidad y el apoyo disponible para su hijo. Esto se puede hacer a través de actualizaciones periódicas, reuniones o llamadas telefónicas, grupos virtuales en las redes sociales, blogs del proyecto, etc.
- **Consentimiento de los padres:** obtener el consentimiento de los padres para la participación del estudiante en el programa de movilidad y asegurarse de que los padres comprendan los objetivos y expectativas del programa.
- **Participación de los padres:** animar a los padres a participar en el programa brindándoles oportunidades para participar en eventos y reuniones.
- **Apoyo:** dar apoyo a los padres facilitándoles información sobre financiación y alojamiento y todos los aspectos logísticos de la organización.
- **Información sobre el estudiante:** solicitar a los padres que proporcionen toda la información sobre su hijo que consideren que la persona acompañante/empresa de acogida y el grupo deben saber sobre el estudiante. Vuelva a verificar la información ya proporcionada por el estudiante y la escuela.
- Cuando se trabaja con padres de alumnos con necesidades específicas, es importante estar abierto a sus inquietudes y necesidades, y tratar de abordarlas lo mejor posible.
- No olvide explicar cuál será la dinámica de comunicación con el estudiante durante la etapa de movilidad.
- Establezca las reglas de contacto con el tutor/padre (cuándo contactar al estudiante, cuándo el tutor/padre) – para proporcionar la mayor independencia posible.

## Aspectos principales de la formación previa a la salida para estudiantes con discapacidad

El trabajo preparatorio con los participantes debe comenzar en una etapa temprana, independientemente del tipo de movilidad que se vaya a implementar. Se pueden organizar talleres en los que utilicen enfoques de educación no formal para que los participantes reflexionen sobre sus motivaciones, expectativas, temores, etc. Esto les permite tomar conciencia de la dimensión intercultural del proyecto y prepararse para su salida. También se pueden abordar preguntas relacionadas con la discapacidad/accesibilidad. El valor de una preparación temprana radica también en la oportunidad de identificar claramente las necesidades de los participantes para planificar adaptaciones relevantes para la movilidad.

Los aspectos clave de la formación deben incluir los siguientes elementos:

ASPECTO DE LA PREPARACIÓN	RECOMENDACIONES
BIENESTAR PSICOLÓGICO, SOCIAL Y FÍSICO	<ul style="list-style-type: none"> <li>• Preparar y realizar tantas formaciones/reuniones como sea necesario antes de la salida para todos los grupos implicados (participantes, profesores/tutores, compañeros y amigos de personas con dificultades, empleadores, etc.).</li> <li>• Incluir a los expertos en la formación previa a la partida, así como a otros grupos de participantes si es necesario.</li> <li>• Usar dinámicas para conocer expectativas y miedos de los estudiantes.</li> <li>• Asegurar el tiempo necesario para responder a todas las preguntas que el estudiante pueda tener.</li> <li>• Utilizar dinámicas para que el alumno se relacione con el grupo/acompañantes.</li> <li>• Organizar una breve reunión en línea con la empresa de acogida para establecer el primer contacto con su mentor e intercambiar alguna información inicial.</li> <li>• Proporcionar todos los contactos de emergencia y explicar varios procedimientos de emergencia y cómo debe actuar el estudiante.</li> </ul>



<p><b>PREPARACIÓN CULTURAL</b></p>	<ul style="list-style-type: none"> <li>• Involucrar a los estudiantes en actividades relacionadas con la cultura y las costumbres de los países de acogida.</li> <li>• Involucrar a los estudiantes en actividades relacionadas con la comida, la música y otras tradiciones/eventos relevantes que podrían ocurrir durante la estancia.</li> <li>• Consultar con los estudiantes que quieren participar en actividades culturales en la ciudad de acogida: ¿qué quieren/pueden hacer?</li> </ul>
<p><b>PREPARACIÓN LINGÜÍSTICA</b></p>	<ul style="list-style-type: none"> <li>• Tratar de involucrar a los estudiantes en las clases de idioma del país de acogida (si es posible).</li> <li>• Mostrar opciones sobre cómo usar diferentes aplicaciones para el aprendizaje de idiomas.</li> <li>• Enseñar el uso de diferentes herramientas de traducción al alumno.</li> <li>• Entrenar el proceso de comunicación y el uso de herramientas: dispositivos de comunicación AAC, dispositivos comunicativos adicionales, por ejemplo, Braille, traducción, lenguaje sencillo, tarjetas de comunicación, aplicaciones móviles, servicios de video.</li> <li>• Preparar y entregar el mini glosario para estudiantes salientes y cuidadores con terminología directamente relacionada con el lugar de práctica/prácticas y con vocabulario relacionado con la discapacidad.</li> <li>• Preparar y presentar a los estudiantes tarjetas con colores que el estudiante pueda mostrar cuando quiera tomar un descanso/tener una conversación/etc.</li> </ul>
<p><b>PREPARACIÓN ADMINISTRATIVA</b></p>	<ul style="list-style-type: none"> <li>• Asegurar que los estudiantes comprendan todos los trámites incluidos en el proceso de movilidad, especialmente los documentos que están firmando.</li> <li>• Utilizar el tiempo suficiente para explicar y hacer que comprendan el contenido.</li> <li>• Adaptar documentos/utilizar el formato más adecuado de los documentos adaptados a las necesidades de los alumnos.</li> <li>• Proporcionar la lista de verificación con todos los documentos personales que los estudiantes deben traer.</li> <li>• Explicar el posible uso de documentos médicos con la organización de acogida.</li> <li>• Presentar los consejos de preparación del equipaje para padres/estudiantes, creando una lista de cosas que hay que llevar.</li> </ul>
<p><b>TRANSPORTE Y PREPARACIÓN LOGÍSTICA</b></p>	<ul style="list-style-type: none"> <li>• Proporcionar información sobre el viaje completo desde su lugar de origen hasta el país de acogida.</li> <li>• Proporcionar información relacionada con el aeropuerto y los procedimientos de vuelo; si es necesario, considere organizar una visita al aeropuerto para practicar (si es posible).</li> <li>• Proporcionar información relacionada con el transporte local.</li> <li>• Facilitar toda la información relativa a las características del alojamiento y acceso.</li> <li>• Dar consejos/listas de control de las „normas del alojamiento” y cómo gestionar la estancia.</li> </ul>

## Conclusiones y recomendaciones

Para organizar de forma eficaz la movilidad de los estudiantes con discapacidad, es crucial una comunicación y una coordinación eficaces entre todas las partes implicadas. Esto incluye a las organizaciones de acogida, envío y apoyo, estudiantes, padres, acompañantes y otro personal de apoyo. Al involucrar a todas las partes interesadas en el proceso de planificación desde las primeras etapas, la ejecución de la movilidad se puede hacer con más calidad.

Nuestro informe proporciona consejos e instrucciones para todos los participantes en el proyecto de movilidad, con muchas sugerencias que son relevantes tanto para la fase de preparación como para la de ejecución. Si bien no existe un enfoque único para organizar proyectos de movilidad para estudiantes con discapacidad, ofrecemos numerosas sugerencias para evaluar las necesidades de cada participante y desarrollar procedimientos adaptados a sus circunstancias únicas.

Durante el proceso de planificación, puede ser un desafío encontrar la información y los recursos cuando se trabaja en un proyecto de movilidad, especialmente si el proyecto se centra en un tema o población específicos, como por ejemplo estudiantes con discapacidad. Sin embargo, hay algunas cosas que puede probar para encontrar más información y recursos:

- **“NETWORKING”:** comuníquese con otras organizaciones o personas que puedan tener experiencia en el área en la que está trabajando. Es posible que le indiquen recursos útiles.
- **INVESTIGACIÓN ONLINE:** use motores de búsqueda, bases de datos y redes sociales para encontrar información y recursos sobre el tema.
- **ORGANIZACIONES PROFESIONALES:** consulte con organizaciones profesionales en su campo. Es posible que tengan una biblioteca de recursos o que puedan ponerle en contacto con expertos que sepan ayudarle.
- **AGENCIAS GUBERNAMENTALES:** muchas agencias gubernamentales tienen recursos e información disponibles en sus páginas web.
- **CONSULTORES:** también puede contratar a un consultor que tenga experiencia en su campo y pueda proporcionarle recursos e información.
- **DESARROLLO PROFESIONAL:** considere asistir a cursos o talleres de desarrollo profesional para adquirir conocimientos sobre el tema.

## *Lista de verificación previa a la salida*

### PARA LA ORGANIZACIÓN DE ENVÍO

- Cree diferentes formularios de accesibilidad, para que los estudiantes puedan especificar mejor sus necesidades.
- Prepare una lista de control para las instituciones de acogida en la que se verifique: tener personal calificado, la preparación del lugar de prácticas y el plan de prácticas.
- Prepare una lista de preguntas para el estudiante y los padres antes de la salida para analizar qué necesidades específicas tiene el estudiante y transmitir algunos consejos/sugerencias a la empresa de acogida.
- Verifique que los participantes conocen sus puntos fuertes y débiles y las limitaciones derivadas de su discapacidad o de otras necesidades individuales.
- Informe a los padres sobre todo el proceso: viaje, alojamiento, plan y organización de las prácticas, acompañante, etc.
- Prepare y lleve a cabo formaciones/reuniones antes de la salida para todos los grupos implicados (participantes, profesores/tutores, compañeros y amigos de personas con dificultades, empleadores, personal del hotel/pensión).
- Asegúrese de comprender los límites de la discapacidad del estudiante y cómo podrían afectar su capacidad de reacción en caso de emergencia/peligro.
- Prepare/entregue todos los números de emergencia/contactos familiares.
- Asegure la preparación de todas las necesidades médicas (medicamentos, instrucciones, permisos, etc).
- Considere la preparación de un „diccionario médico” – centrado en la discapacidad, que contenga las frases más importantes para que el estudiante pueda explicar más fácilmente la discapacidad.
- Considere la preparación de la lista de equivalentes de medicamentos en un país en particular: como se llaman o qué componentes contienen estos medicamentos.
- Prepare la lista de cosas que se aconseja llevar en el equipaje para los padres y estudiantes.
- Garantice un alojamiento adecuado que pueda satisfacer las necesidades personales del estudiante.
- Asigne y presente a la persona acompañante al estudiante/grupo durante los cursos de formación previos a la partida.
- Garantice todas las necesidades y comodidades del viaje para el estudiante.
- Entregue y firme todos los documentos administrativos antes de la salida.



## PARA LA ORGANIZACIÓN DE ACOGIDA

- Asegure la organización de acuerdo con los requisitos de la organización de envío.
- Selección meticulosamente las prácticas y la formación del estudiante y asigne el mentor adecuado en la empresa.
- Asegúrese de que la persona de apoyo (mentor u otro) en la organización de acogida pueda ser contactada de antemano con respecto a las necesidades de acceso.
- El personal de la empresa y los mentores deben ser informados sólo de su papel a la hora de proporcionar lo que el estudiante necesita, y no de la discapacidad o condición médica en detalle. En algunos casos es recomendable motivar al estudiante a que comparta más sobre su condición médica para proporcionar seguridad y comprensión en la empresa.
- Piense en el vínculo con posibles grupos de apoyo mutuo en la ciudad de acogida.
- Imparta cursos de sensibilización al personal de la organización de acogida para ayudarles a familiarizarse con los diferentes tipos de discapacidad y las necesidades de apoyo. El personal debe ser capaz de proporcionar información práctica y adecuada si está disponible o, en su defecto, ser capaz de encontrar la información.
- Si es necesario, imparta la formación a las personas implicadas que no siempre tratan con los estudiantes con discapacidad (supervisor, mentor, compañeros, personal de alojamiento, etc.)
- Garantice la atención médica y/o el apoyo disponible si es necesario en función de las necesidades individuales (fisioterapia y otras prácticas habituales, planes de apoyo individuales).
- Asegure el apoyo social (personal de apoyo, por ejemplo, miembros de la familia, amigos, asistentes personales).
- Proporcione apoyo psicológico (ayuda con los miedos y ansiedades que pueda tener la persona, información tranquilizadora, preparación para responder cualquier duda).
- Trate de obtener la lista de acciones a hacer o NO hacer cuando se trata del espacio personal de cada estudiante (ej. Abrazar, tocar herramientas, etc.)



A grayscale photograph of a desk with various office supplies. In the foreground, a hand in a white sleeve holds a white pen, writing on a lined notepad. Behind it, a calendar is open, showing months from JAN to DEC. Other items include a small potted plant, a container of paper clips, and several sticky notes. The overall scene is clean and professional.

# Preparación de los acompañantes para la movilidad internacional

(Istituto per la Formazione,  
l'Occupazione e la Mobilità, Italia)





## Revisión de soluciones anteriores

En esta sección presentaremos algunos buenos ejemplos de buenas prácticas que pueden ser útiles para centros de FP a la hora de poner en práctica la inclusión y el apoyo adicional a personas con necesidades especiales en proyectos de FP.

Antes de empezar a preparar la movilidad, es muy recomendable dedicar algún tiempo a familiarizarse con las distintas herramientas disponibles para los acompañantes a la hora de llevar a cabo las movilizaciones de FP con alumnos con discapacidad. Un poco de investigación te ayudará mucho a mejorar la calidad de la movilidad.

A continuación se presentan algunos ejemplos de herramientas que el supervisor puede encontrar útiles:

1. **VALUABLE NETWORK** – una red europea creada en el marco del proyecto Erasmus + „On my own...at work”, ha diseñado, desarrollado y testado las tres **herramientas** que ahora promueve la red:
  - a. [ValueAble On My Own – App](#) una **herramienta online para trabajadores con discapacidad intelectual** que les recuerda cada uno de los pasos a realizar para completar una tarea asignada, las herramientas a utilizar, la agenda diaria y semanal. Imágenes, textos, fuentes y colores son el resultado de un estudio basado en criterios de accesibilidad y fácil lectura para personas con discapacidad intelectual.
  - b. [ValueAble Network Video](#), **vídeos dirigidos a empresarios y empleados** para ofrecer ejemplos sobre relaciones y comportamientos correctos entre las personas con discapacidad intelectual y sus compañeros de trabajo.
  - c. [ValueAble Courses](#), una **plataforma de e-learning para directivos del sector de la hostelería** destinada a certificar los esfuerzos de la empresa hacia la inclusión laboral y a mostrar cómo incluir a personas con discapacidad intelectual en el lugar de trabajo: actitudes, métodos y herramientas para sacar el máximo partido.
2. **ALL INCLUSIVE SCHOOL** – otro Proyecto ERASMUS+ cuyo objetivo era favorecer la inclusión de alumnos con discapacidad intelectual mediante la creación de herramientas innovadoras y tecnológicas para ser utilizadas por profesores/educadores:

- a) [ALL-IN-IDENTIKIT\\_EN.pdf](#), un análisis de investigación para el desarrollo del identikit del profesor europeo inclusivo con herramientas específicas, estrategias de enseñanza, directrices pedagógicas y métodos de enseñanza innovadores para promover la inclusión en las escuelas.
- b) [ALL-IN TEACHER KIT](#), un manual práctico sobre estrategias y metodologías educativas e innovadoras para ayudar al profesorado en la inclusividad (enlace para la versión inglesa).
- c) [ALL-IN Social Books Cooperative Press](#), una aplicación web gratuita para la creación de contenidos digitales gratuitos, inclusivos y accesibles.

**3. EXCHANGEABILITY** – gracias a este proyecto, creado por un partenariado internacional, se creó un folleto práctico dedicado a sensibilizar sobre lo que significa la discapacidad y cuáles son las especificidades de los jóvenes con discapacidad (enlace aquí [ExchangeAbility Handout pdf](#)). Este folleto ofrece numerosas buenas prácticas divididas en función de la discapacidad y puede ser de utilidad para cualquier persona que desee ampliar sus conocimientos sobre la discapacidad y los jóvenes con discapacidad.



## 2

## Identificación de buenas prácticas

Gracias al proyecto VET4ALL y a las numerosas visitas realizadas durante las reuniones internacionales, es posible destacar tres categorías principales de buenas prácticas que deben seguir los supervisores a la hora de apoyar a grupos de personas con discapacidad en el sector de la educación y formación profesional (FP):

## 2.1

### Antes de movilidad

## 2.1.1.

#### Entrevista y selección

El primer procedimiento importante que debe seguir el acompañante antes de realizar la movilidad con un estudiante de FP con discapacidad es realizar una entrevista con la organización de apoyo (organización intermediaria/ de acogida) y dialogar sobre los siguientes temas:

- ¿La organización tiene un título educativo válido que certifique una formación básica adecuada relacionada con el apoyo a personas con discapacidad?
- ¿Tiene contacto y referencias de médicos, hospitales o centros sanitarios en caso de emergencia?
- ¿Tiene experiencia con la acogida de jóvenes con discapacidad?
- ¿En el equipo existen personas que hablan otros idiomas? ¿Cuales?
- ¿Cómo organizaría un día libre con un estudiante con discapacidad?
- ¿Qué preocupaciones cree que podría tener el estudiante durante la movilidad? ¿Cómo los resolvería?
- ¿Qué le preocupa de la organización de este tipo de movilidad?
- ¿Qué espera de la institución de envío?
- ¿Qué tipo de información/documentación necesita?

## 2.1.2. *Reunión con el alumno o la familia*

Reunirse con el estudiante y su familia en cuanto se confirme el proceso de selección es fundamental. Da la oportunidad de recibir toda la información necesaria, muchos consejos y trucos basados en la experiencia y todos los detalles que el supervisor pueda necesitar para planificar y organizar el apoyo durante la movilidad.

A continuación algunas de las preguntas que se pueden plantear al estudiante y su familia durante esta primera reunión y que ayudarán al supervisor a comprender mejor el impacto de la discapacidad del estudiante en su vida diaria y a ajustar su papel en función de las respuestas:

- ¿El estudiante toma medicación? ¿Cómo y cuándo? ¿Le pueden llegar a impedir/interferir con la realización de alguna de las tareas del puesto de prácticas?
- ¿Necesita ayuda en las actividades diarias (cocinar, ir al baño, ducharse, etc.)?
- ¿Qué herramientas de apoyo utiliza en su vida diaria?
- ¿Ha tenido alguna vez problemas con sus accesorios adaptados (muletas, silla de ruedas, aparato de audición, etc.)? ¿Cómo respondieron él y su familia a ese problema? ¿Qué solución se encontró?
- ¿Cómo adaptó el estudiante su casa a sus necesidades? ¿Qué tipo de adaptaciones puede necesitar en un alojamiento diferente?
- ¿Es capaz de viajar solo en autobús o tren?
- ¿Necesita alguna adaptación particular para poder realizar su trabajo con facilidad?
- ¿Tiene alguna sugerencia sobre cómo mejorar su puesto de trabajo durante las prácticas?
- ¿Cuántos descansos necesita durante el horario de trabajo?
- ¿Sabe cómo hacer que su lugar de trabajo sea seguro?
- ¿Podría describir su rutina diaria? (Saber cómo pasa el tiempo en la escuela y en casa ayudará al supervisor a recrear una rutina en un entorno diferente).
- ¿Cuál es el mayor reto que prevé el estudiante en este trabajo?
- ¿Cómo suele mantenerse motivado?
- ¿De qué manera suele ocuparse del control de su salud?
- ¿Cómo suele reaccionar cuando se siente inseguro?
- Si ves que el estudiante se siente inseguro, ¿quiere que intervengas?
- ¿Está dispuesto a ir al extranjero?

### 2.1.3. *Formación previa a la salida*

Un supervisor garantiza la protección y la seguridad, así como el aprendizaje efectivo durante la experiencia de movilidad. Dado que el supervisor acompañará a participantes con discapacidad, probablemente con menos oportunidades y con poca experiencia fuera de su propio país y a veces incluso fuera de su propio entorno familiar, recomendamos que realicen una formación previa a la salida. Durante la movilidad, el supervisor será una figura profesional y especializada que los estudiantes verán como punto de referencia. Por lo tanto, es esencial concienciar a los supervisores sobre los factores de exclusión que impiden a algunos participantes participar plenamente en las actividades de movilidad. Para ayudarles a desarrollar la capacidad de comprender mejor a los participantes y sus necesidades, los supervisores tienen que saber que trabajar con estudiantes con necesidades especiales puede ser estresante, ya que requieren más atención.

Un supervisor de estudiantes con discapacidad tiene que saber, en primer lugar, que ser su tutor implica un contacto más estrecho con los estudiantes, reuniones más frecuentes y más tiempo asignado a la ejecución de las tareas. Esto garantiza el apoyo paso a paso de los participantes durante las actividades del proyecto, así como fuera de las horas de trabajo.

Un supervisor debe ayudar al estudiante a superar el miedo durante la movilidad. Tener conocimientos básicos de pedagogía para personas con necesidades especiales ayuda a acompañar a los estudiantes en la activación de su potencial y sus propias capacidades (que pueden ponerse en crisis con desconocidos o en situaciones no ordinarias). Además, durante la movilidad, los supervisores tendrán la tarea de mediar y facilitar la comunicación, la integración y la relación, y esta formación les ayudará a actuar como intermediarios entre el estudiante con discapacidad y otras personas.

Ofrecer una variedad de tipos de contenido permite crear una experiencia de formación más rica para todos los supervisores. He aquí algunos ejemplos:

- **Curso informativo** – proporciona a los supervisores información sobre las responsabilidades generales de un acompañante cuando se trata de diferentes tipos de discapacidades.
- **Evaluación interactiva** – cuestionario online que incorpora una variedad de preguntas y escenarios cuando se trata con una persona con discapacidad. El objetivo de esta parte de la formación es medir el nivel de conocimientos del supervisor en relación con el trabajo que va a realizar y, a continuación, comprobar que ha completado las actividades de aprendizaje.

- **Interacción con las FAQ:** ofrece a los supervisores la oportunidad de acceder a información y preguntas frecuentes, proporcionando más información adicional.
- **Escenarios de juegos de rol:** ayuda a los supervisores a desarrollar sus habilidades de comunicación aplicando sus conocimientos en conversaciones y poniéndolos en práctica en un entorno realista, pero sin riesgos, perfecto para la formación. Durante esta experiencia de formación, los estudiantes y sus familias participarán para que el acompañante pueda aplicar sus conocimientos y medir su rendimiento.

Las principales tareas del supervisor, cuando trate con estudiantes con discapacidad, serán:

- asistencia en la comunicación en lenguas extranjeras;
- apoyar y supervisar al estudiante durante las actividades motrices;
- prevenir y/o interrumpir conductas conflictivas o de riesgo;
- ayudar a los tutores durante los primeros días de actividades laborales;
- acompañamiento y atención de las necesidades básicas del estudiante;
- emplear técnicas de apoyo para la movilización y transporte de estudiantes no autónomos en sus desplazamientos;
- aplicar técnicas y utilizar correctamente ayudas y equipos, adecuados para la movilidad del estudiante.

Por lo tanto, la formación previa a la salida debe abarcar los siguientes temas:

- introducción a los diferentes tipos de discapacidad;
- accesibilidad y herramientas digitales;
- comunicación eficiente;
- identificación y gestión de conductas conflictivas;
- estrategias de intervención adecuadas para supervisar alumnos con discapacidad;
- impresiones y preocupaciones de los estudiantes fuera de su zona de confort;
- principios y enfoques para la inclusión de la discapacidad;
- red de apoyo profesional.

### 2.1.4. *Período de prueba tras la formación*

Después de la formación, debería tener lugar un periodo de prueba siempre que sea posible: una reunión en persona es más eficaz con estudiantes con discapacidad, por lo que durante este periodo el supervisor tendrá que seguir al estudiante durante sus actividades diarias para poner en práctica todo lo que se ha hablado y si surge algún problema, puede encontrar una solución junto con el estudiante/familia y ajustarla según la situación. El supervisor también debe intentar trabajar en las cosas con las que el estudiante no se sienta cómodo y, aunque los problemas que pueden surgir durante la vida diaria son diferentes de los que pueden ocurrir durante una movilidad de FP, sigue siendo la forma más cercana de finalizar la fase previa a la movilidad.

La finalidad es que el supervisor se asegure de que está estableciendo unas bases claras con el estudiante y su discapacidad y que el estudiante y su familia puedan conocer al acompañante y determinar si cumple con los requisitos y expectativas de las responsabilidades de movilidad.



## 2.2

## *Durante la movilidad*

Es fundamental fomentar el desarrollo personal, la realización intelectual y física, la inserción social y profesional de los estudiantes con discapacidad durante la movilidad.

**He aquí un listado de buenas prácticas que pueden seguir los supervisores:**

### *2.2.1. Logística*

**Planificar toda la logística con antelación y comprobar** si está listo el plan respecto a todos los servicios que ofrece el país de acogida: el viaje entre países es uno de los principales obstáculos para las personas con discapacidad, por lo que el supervisor debe comprobar siempre si dispone de todos los contactos de la organización de apoyo y del servicio de atención al cliente de la empresa de transportes. También debe comprobar si tiene soluciones para los posibles problemas relacionados con la logística de viaje (retrasos, cambios de ruta, huelgas, etc.).

**RECUERDE:** dado que muchas personas con discapacidad quizás no pueden participar en el transporte regular ni en el transporte público local, dependen del transporte de pasajeros por parte de instituciones benéficas o empresas de autobuses especializadas que puedan ofrecer este tipo de transporte específico con todos sus requisitos.

**Incluya al estudiante** durante la planificación para que pueda estar de acuerdo con todos los preparativos antes de la salida y tenga en cuenta los diferentes horarios de embarque, horarios específicos de recogida o diferentes instalaciones de los sitios de destino y salida.

### *2.2.2. Procedimientos de seguridad*

A la hora de resolver problemas con estudiantes con discapacidad, lo primero que debes tener en cuenta es demostrar tu respeto a través de tu comportamiento. Cuando interactúes con personas con discapacidad, recuerda que su discapacidad es sólo una de las características que tienen. „Las personas con discapacidad tienen las



mismas necesidades que todos nosotros: ante todo está la de ser tratadas con dignidad y respeto” (Folletos de los Servicios de Rehabilitación, Departamento de Servicios Humanos de Illinois).

Sentirse seguro es uno de los aspectos más importantes de la vida de una persona. Permite a las personas disfrutar de su vida sin miedo de sufrir daños físicos, psicológicos o económicos. Estar seguro en casa o en un lugar público requiere algunas medidas preventivas, una planificación preventiva y fomentar la confianza del estudiantado. Como cualquier otro estudiante, los estudiantes con discapacidad también pueden sentirse inseguros, tanto fuera como dentro de casa y, cuando esto ocurre, la primera persona con la que hay que ponerse en contacto será el supervisor, que tiene que estar preparado para ayudarle.

He aquí algunos consejos prácticos básicos para los supervisores que podrían reducir los riesgos en situaciones desafiantes durante la movilidad:

- Estar preparado para afrontar las dificultades de forma calmada y relajada para no asustar al estudiante.
- No reaccionar con pánico en situaciones de crisis.
- Hacer un curso de primeros auxilios.
- Llevar siempre un botiquín de primeros auxilios (por ejemplo incluyendo esparadrapo, venda de gasa estéril, impermeables, guantes estériles desechables, pinzas, toallitas limpiadoras sin alcohol, etc.) que puede ayudar a evitar que una lesión empeore y puede salvar potencialmente a algunos estudiantes con discapacidad de un ataque de pánico o de una reacción física (algunos autistas pueden considerar un pequeño corte como una gran lesión y tener un botiquín de primeros auxilios podría ayudarles a sentirse más seguros).
- Conocer las particularidades de la discapacidad de cada estudiante.
- Comprender los límites de la discapacidad del estudiante y cómo pueden afectar a su capacidad para reaccionar en caso de peligro.
- Asegurarse de conocer la zona donde vive y trabaja.
- Tener todos los números de emergencia (ambulancia, policía, bomberos, etc.), así como los contactos familiares.
- Asegurarse de que los alumnos llevan consigo un papel con la descripción su estado físico.
- Comprobar si el estudiante tiene todos sus medicamentos y asegurarse de que saben cómo y cuándo tomarlos.
- Consultar las páginas web gubernamentales para obtener información sobre centros residenciales y médicos.
- Grabar un mensaje en el móvil u otro dispositivo que pueda reproducirse para pedir ayuda si el estudiante no puede hablar o tiene dificultades cuando habla con personas desconocidas/extranjeras.

- Preparar ayudas visuales u otros medios de apoyo médico para indicar en que parte de cuerpo tiene dolor, la intensidad del dolor, etc.
- Establecer protocolos de acción de antemano: qué hacer, a quién informar y en qué orden en caso de emergencia.

### 2.2.3. *Herramientas de comunicación*

Existen algunas medidas de comunicación universales que el supervisor/acompañante debe tener en cuenta, como por ejemplo:

**Pregunta siempre antes de prestar ayuda:** que una persona tenga una discapacidad no significa necesariamente que necesite o quiera tu ayuda. El supervisor tiene que respetar la independencia del estudiante y saber que, a veces, prestar ayuda cuando no es necesaria puede crear tensiones o reacciones peligrosas para la persona y las personas de su entorno (ataque de pánico, movimientos involuntarios, reacciones impulsivas, etc.).

**Comunicarse con naturalidad y con expresiones:** es necesario asegurarse de que al hablar con una persona discapacitada el supervisor no está siendo insensible por hablar despacio o levantar la voz. Además, si es necesario, debe arrodillarse o sentarse para comunicarse a la altura de los ojos. Como se explica en la publicación „Go4Diversity”, escrita por el Centro de Investigación y Formación Dobre Kadry, hay algunas normas básicas que deben seguirse cuando se está en contacto con personas con discapacidad:

- Utilice frases adecuadas: sustituya la palabra „discapacitado” por el término „persona con discapacidad”, diga „una persona con diabetes”, no „un diabético”, „una persona que utiliza muletas o una silla de ruedas”, no „una persona atada a una silla de ruedas”.
- Evitar palabras que se perciban negativamente, como „minusválido”.
- Ser natural en contacto con una persona con discapacidad.
- No tenga miedo de utilizar frases o expresiones comunes.
- En el contacto directo, intenta adoptar una posición cómoda para ambas partes.
- Cuando hable con una persona con discapacidad, incluídas las discapacidades intelectuales y auditivas, diríjase a ella directamente, no a su asistente o intérprete (por ejemplo de lengua de signos).

**Centrarse en la persona y no en la discapacidad:** al hablar o tratar con una persona con discapacidad, la atención debe centrarse en la persona y la discapacidad no debe ser la primera definición.

**Nunca finja que entiende si no es así:** cuando el discurso de un estudiante con discapacidad no es claro, es mejor pedir aclaraciones muchas veces antes que fingir. De hecho, fingir puede causar confusión más adelante en la conversación.

Como supervisor, puede **descargar algunas aplicaciones útiles** si observa algunas dificultades: las herramientas tecnológicas se han convertido en un apoyo indispensable para muchas personas con discapacidad en todo el mundo. Independientemente de si el estudiante tiene problemas de visión o audición o dificultades para desplazarse, existen decenas de dispositivos de alta tecnología que pueden ayudar a las personas con discapacidad a llevar a cabo acciones muy útiles en la vida cotidiana.

He aquí una lista de ejemplos de distintas aplicaciones que pueden ser útiles durante la movilidad (pero también en la vida cotidiana):

- [Strillone](#) – para personas con discapacidad visual;
- [Símbolos de Swiftkey](#) – para facilitar la comunicación;
- [BraillePad](#) – para escribir mensajes de todo tipo gracias a un teclado Braille;
- [Pedius](#) – para ayudar a las personas con deficiencias auditivas a hacer llamadas;
- [Immaginario](#) – facilitar la comunicación gracias a ayudas visuales;
- [Paisaje sonoro](#) – para que las personas con discapacidad visual tengan una conciencia más rica de su entorno.

#### 2.2.4.

### *Contactos con organizaciones de apoyo y de acogida*

**Visitas preparatorias:** para conocer mejor el entorno en el que trabajará el estudiante con discapacidad, una visita a la ciudad y al lugar de trabajo podría ser muy útil tanto para el supervisor como para los familiares, a fin de prestar un apoyo personalizado y estimar las necesidades individuales del participante. El supervisor podría recibir una lista de control sobre lo que debe comprobar durante la visita (obstáculos físicos, actitud del tutor y de los compañeros, procedimientos de emergencia, etc.) En caso de que la visita no sea posible para el supervisor o la familia, un profesor del estudiante podría ir y compartir toda la información recibida. Los materiales visuales también podrían ser muy útiles.

**Visitas frecuentes a las empresas para** comprobar el lugar de trabajo, la seguridad medioambiental en función de la discapacidad del estudiante, la relación entre el estudiante y las personas que trabajan en la organización de acogida.

**Reuniones interactivas y no formales** con los estudiantes todos los días para comprobar con ellos cómo va la experiencia y qué se podría mejorar.

**Blog online inclusivo** muy útil para seguir el proyecto día a día y permitir a los estudiantes compartirlo todo con las familias y sus amigos.



## 2.3

## Después de la movilidad

### 2.3.1.

#### Comentarios para mejorar

El feedback es de gran ayuda en el liderazgo y la comunicación: crea una imagen clara y aumenta la transparencia. Recoger las opiniones del estudiante y su familia es muy importante no sólo para los supervisores, que se preocupan directamente por su rendimiento y su aprendizaje, sino también para los futuros estudiantes y sus familias, que podrían participar en proyectos de movilidad.

Pedir opiniones a los estudiantes puede motivarles a expresar sus sentimientos y preocupaciones y a sentirse valorados. Estos pueden ayudar a formular decisiones sobre las prácticas y que pueden servir de motivación para establecer mejores relaciones de trabajo.

He aquí algunos consejos para el supervisor a la hora de recopilar el feedback:

- **Tener claro el objetivo de pedir feedback:** tener una idea clara previamente de lo que puede que haya hecho bien y de lo que puede mejorar.
- **Preparar las preguntas adecuadas:** reflexionando sobre las áreas en las que sueles tener dificultades o en las que crees que es necesario mejorar y dirige las preguntas hacia esos temas.
- **Crear un formulario online** que los estudiantes puedan rellenar con la ayuda de familiares/profesores en función de la discapacidad de manera individual y anónima.
- **Utilizar diferentes tipos de preguntas** para obtener una respuesta más amplia y detallada: preguntas abiertas, preguntas basadas en sí/no o en valoraciones, preguntas de seguimiento...
- **Toma notas de sus comentarios** para ayudarte a evaluarte a ti mismo y a tu trabajo, y también para saber cómo te percibe el estudiante con discapacidad.
- **Organiza los comentarios para** que puedas consultarlos y elabora un plan paso a paso que describa cómo vas a ponerlos en práctica de forma tangible.

### 2.3.2.

#### *Fotos/vídeos para futuros estudiantes/familias*

Tras recibir la autorización de los estudiantes y las familias, compartir imágenes y vídeos a través de diversos canales, contextos sociales y entornos aumentará la motivación de otros estudiantes para participar también en proyectos de movilidad y les dará seguridad antes de salir de su zona de confort.



## *Conclusiones y recomendaciones*

En conclusión, el papel y las responsabilidades del acompañante durante una movilidad con estudiantes con discapacidad son cruciales para garantizarles una experiencia fluida y segura. El acompañante desempeña un papel clave en la prestación de asistencia y apoyo a los estudiantes durante todo el programa de movilidad. Esto incluye ayudar con los preparativos prácticos como el transporte, el alojamiento y las comidas, así como proporcionar apoyo emocional y garantizar que los estudiantes tengan acceso a cualquier servicio médico o terapéutico necesario.

El acompañante es responsable de garantizar que los estudiantes puedan participar plenamente en todas las actividades y que se realicen las adaptaciones o los ajustes necesarios. Para ello, el acompañante debe conocer bien las necesidades y discapacidades individuales de los estudiantes y colaborar estrechamente con la organización de acogida y otras partes interesadas para garantizar que se dispone del apoyo necesario.

En general, el papel del acompañante es fundamental para garantizar que los estudiantes con discapacidad puedan participar plenamente en los programas de movilidad y adquirir nuevas experiencias y competencias. Al proporcionar el apoyo y la asistencia necesarios, el acompañante puede contribuir a facilitar una experiencia de movilidad satisfactoria y gratificante para todos los estudiantes implicados.

Comprender el papel del supervisor/acompañante del grupo de alumnos con discapacidad durante las prácticas internacionales es esencial. Gracias a este informe muchos profesores o personas de apoyo que quieran ser supervisores de los estudiantes de discapacidad durante sus prácticas internacionales pueden tener más herramientas prácticas a tener en cuenta antes, durante y después de la movilidad.





A black and white photograph of a desk with various office supplies. In the top left, there is a small potted plant. Next to it is a tray containing paper clips and binder rings. A calendar is visible in the background, showing months from JAN to DEC. In the foreground, a person's hands are writing in a notebook with a pen. The notebook has sections for 'MONTHLY', 'TOP GOALS', and 'THINGS TO DO'.

# Apoyo a la formación profesional de personas con discapacidad

(Universidad XAMK, Finlandia)



## Marcos legislativos para el apoyo especial en la educación

Las dificultades de aprendizaje y los problemas para desenvolverse en la escuela son razones cruciales para que los jóvenes abandonen el sistema educativo, lo que afecta aún más a las posibilidades de adquirir las competencias necesarias para la vida laboral (por ejemplo, Eriksson 2017). Muchos de estos jóvenes necesitan un apoyo especial en los diferentes niveles educativos y etapas de su trayectoria educativa. La necesidad de apoyo especial en la educación está ampliamente reconocida en las políticas educativas y juveniles finlandesas contemporáneas, pero las prácticas pueden variar mucho en todo el sistema educativo.

En Finlandia, el derecho a un apoyo especial en función de las necesidades individuales está definido por la ley de educación y formación profesional (Finlex 2017: §531). Todos los estudiantes tienen derecho a recibir apoyo en los estudios y ayuda para construir su trayectoria educativa. En 2020, unos 34.900 estudiantes recibieron apoyo especial en la formación profesional cualificada, es decir, el 11,2 % de los estudiantes de formación profesional en total. El 87 % de los que recibieron apoyo especial eran estudiantes de formación profesional básica, mientras que el resto estudiaba en centros de educación especial (Estadísticas oficiales de Finlandia, 2020).

De acuerdo con la *Ley de Educación y Formación Profesional* de Finlandia (Finlex 2017: §531), la exigencia de proporcionar apoyo especial a las personas con necesidades educativas especiales (NEE) se ha establecido en las secciones legislativas de *apoyo a las necesidades especiales* (§64) y *apoyo intensivo a las necesidades especiales* (§65). Según la legislación, un alumno tiene derecho a un apoyo especial si tiene dificultades de aprendizaje, una discapacidad o una enfermedad. El estudiante necesita ayuda especial o de larga duración para aprender o estudiar con el fin de adquirir los requisitos de competencia profesional o los requisitos de competencia clave.

Por apoyo especial se entiende la asistencia especial sistemática y las disposiciones especiales para el aprendizaje y el estudio basadas en las necesidades y capacidades del alumno. El objetivo del apoyo especial en la formación profesional es que las competencias que adquiera el alumno sean equivalentes a los requisitos nacionales de cualificación o de educación o formación pertinentes. La evaluación de competencias puede ajustarse realizando una evaluación de competencias personalizada para el alumno, pero sólo en la medida en que sea necesario a la vista de los objetivos y capacidades individuales del alumno. Otra finalidad del apoyo especial es contribuir a los objetivos de rehabilitación del estudiante junto con un proveedor de servicios de rehabilitación.

## *Diversidad de dificultades de aprendizaje*

En la formación profesional se ha especificado que los alumnos presentan distintos trastornos del desarrollo del aprendizaje, como dislexia (problemas con la lectura y la ortografía), discalculia (un trastorno del aprendizaje de las matemáticas), trastornos del desarrollo del lenguaje (dificultades para comprender y/o utilizar el lenguaje hablado) y problemas de aprendizaje. Los alumnos también pueden estar afectados por problemas sensoriales, como deficiencias visuales y auditivas y problemas de movilidad, que pueden afectar a las capacidades motoras o causar debilidad muscular, y por problemas de aprendizaje espacial que pueden causar dificultades para percibir direcciones y/o estimar tamaños.

El apoyo especial en la formación profesional es necesario en cuanto a percepción, atención y concentración. Más del 30% de los alumnos de FP que necesitan apoyo especial han sido identificados con „otras razones que exigen una educación especial”, como necesidades no especificadas de apoyo especial, que consisten principalmente en dificultades combinadas y diversas con la motivación y el afrontamiento (Hirvonen et al. 2009). En general, ha sido una práctica habitual que los profesores de necesidades educativas especiales (NEE) basen su evaluación de las necesidades y planifiquen el apoyo de acuerdo con el diagnóstico que especifica los trastornos funcionales que presenta el alumno. Sin embargo, en los últimos años se ha detectado una tendencia más holística del apoyo educativo en los centros de formación profesional. Esta tendencia desplaza el enfoque del apoyo de entornos segregados basados en el diagnóstico a entornos educativos flexibles y multinivel (Pirttimaa & Hirvonen 2014). Se ha argumentado que la fuerte vinculación entre la educación general y la especial en la FP ofrece posibilidades para la educación inclusiva, aunque el trabajo de los profesores de NEE necesita redefiniciones a la luz de estas nuevas disposiciones en los entornos educativos (Hirvonen 2010).

## *Naturaleza de la ayuda especial en educación y formación profesional*

Se ha afirmado que es necesario proporcionar apoyo inmediato a los estudiantes que comienzan sus estudios en el sector de la FP. Para empezar, es necesario evaluar las necesidades de apoyo individual, y en el proceso de evaluación se utilizan conversaciones, pruebas y juegos, como tableros de juego y tarjetas de preguntas. Según la legislación finlandesa, es obligatorio utilizar el plan de acción NEE con el alumno que necesita apoyo especial, en el que se especifican las necesidades individuales de apoyo y los métodos y prácticas de apoyo previstos.

En Polonia, Italia y España, también, las necesidades de apoyo especial del estudiante son consideradas cuidadosamente por parte de los profesionales, ya antes de que el estudiante comience con los estudios de formación profesional. Por ejemplo, se garantiza que el estudiante pueda empezar los estudios que se consideren adecuados, y los profesionales planifican las prácticas de apoyo al aprendizaje para toda la duración de los estudios.

Por ejemplo, en el VAAO (Valkeakoski Vocational College) de Finlandia, existen algunas prácticas y métodos de apoyo cruciales para los alumnos con NEE, que son básicamente: 1) apoyo general en el aula con el instructor escolar que ayuda a los alumnos junto con los profesores; 2) talleres especiales, donde los alumnos pueden estudiar y recibir orientación y apoyo ininterrumpidos todos los días; 3) apoyo para necesidades especiales, que proporciona al alumno apoyo sistemático y personalizado basado en un plan personalizado de aprendizaje en pequeños grupos de estudio. También se cuenta con el apoyo del trabajador social de la escuela y del trabajador juvenil asignado para ayudar a los estudiantes con problemas en su vida personal, como problemas mentales y falta de motivación.

Para minimizar el riesgo de abandono, en la VAAO se ha considerado útil organizar una reunión con el alumno y el personal de apoyo especial ya en el centro integral antes de que comiencen los estudios en el centro de formación profesional. Durante estas reuniones, el orientador, el coordinador de educación especial y el tutor hablan con el alumno sobre sus necesidades educativas especiales y sus objetivos personales en los estudios de formación profesional. Después de empezar los estudios, organizan una conversación de apoyo especial en el centro de formación profesional a la que asisten el estudiante, sus padres y el coordinador de educación especial.

Diseñan un plan de apoyo especial, en el que se especifican los objetivos personales del estudiante en los estudios, las necesidades de apoyo, así como las prácticas y métodos de apoyo. Durante los estudios, se evalúa el progreso en los estudios en reuniones de seguimiento y se reevalúa y modifica, si es necesario, el plan de apoyo especial. Las reuniones de seguimiento se organizan entre profesores de formación profesional, profesores tutores y profesores de NEE, trabajadores sociales, instructores y jefes de división. En esas reuniones se evalúan los progresos y los retos del alumno, así como su necesidad de apoyo, su motivación y sus actitudes.

Los principios de igualdad de oportunidades e inclusión en la educación son cruciales a la hora de dirigir la política y la práctica del apoyo especial en la EFP. En Finlandia, el **plan de apoyo personal** es la práctica fundamental para organizar el apoyo especial en diferentes ámbitos de servicios (por ejemplo, educación, discapacidad, empleo). Se basa en el principio del enfoque centrado en la persona, lo que significa que la persona o el individuo es quien mejor conoce sus propias necesidades individuales. Ideológicamente, es contradictorio con el pensamiento centrado en la estructura, que implica, por ejemplo, que el sistema profesional de apoyo educativo es perfecto per se, y que todos los individuos deben ajustarse a las prácticas y soluciones existentes. Por el contrario, según el principio centrado en la persona, las prácticas deben adaptarse individualmente a la persona que necesita apoyo, de modo que la propia persona sea dueña de su vida y sus necesidades. (Por ejemplo, Duffy 2007.) En la formación profesional, un plan de apoyo personal siempre implica un trazado minucioso de los objetivos individuales del alumno, sus preferencias e intereses en los estudios y una evaluación cuidadosa de las necesidades de apoyo del alumno, que sirve como punto de partida para todas las acciones necesarias durante los estudios.



## *Apoyo especial en estudios técnicos profesionales*

El objetivo básico del apoyo especial en los estudios de FP es reforzar las aptitudes y competencias profesionales para preparar a los estudiantes para el empleo. Los alumnos que necesitan apoyo especial construyen sus itinerarios educativos normalmente combinando trabajo y estudios, para aprender tanto teoría como práctica. En la educación especial, los profesores deben tener en cuenta el „plan de acción SEN”, que es un protocolo oficial finlandés que se aplica en la educación y la formación.

Lo que merece la pena destacar aquí es que los profesores consideran que evaluar la necesidad de apoyo únicamente en función de los diagnósticos médicos del alumno no es apropiado en la enseñanza de FP. Consideran que este método tradicional debería complementarse (o incluso sustituirse) proporcionando un apoyo más concreto para que el alumno aprenda la profesión. Al proporcionar apoyo individual a cada alumno para que aprenda las habilidades profesionales correspondientes, la educación especial podría ser más inclusiva y relevante, especialmente para aquellos cuyas dificultades no están especificadas, como la ausencia de habilidades de afrontamiento. (Pirttimaa & Hirvonen 2014.)

Los alumnos que necesitan apoyo especial pueden tener muchos tipos de dificultades de aprendizaje. Puede tratarse de problemas de percepción espacial o lingüística que complican el aprendizaje de las matemáticas y los idiomas. Un alumno puede tener hipersensibilidad, que le causa dificultades de concentración, o problemas de funcionamiento autodirigido. Es muy importante que los alumnos reciban un apoyo individualizado en función de sus necesidades personales. En primer lugar, hay que reconocer la necesidad individual de apoyo y planificar junto con el joven las prácticas de apoyo más eficaces. El centro educativo debe proporcionar recursos suficientes y crear equipos multiprofesionales para aplicar las distintas prácticas de apoyo a cada alumno.

Según Sandberg (2017), en primer lugar es necesario esbozar un **currículo de aprendizaje personal** para un alumno, en el que se definirían las necesidades específicas de apoyo. Las **prácticas de apoyo individuales** deben planificarse cuidadosamente con respecto a esas necesidades, y deben especificarse e incluirse en el plan de estudios.

Cada alumno necesita **estructuras individuales como** parte fundamental de la práctica de apoyo. Pueden ser horarios de aprendizaje personales o grupos de aprendizaje específicos. Cada profesor debe respetar estas estructuras tanto en la enseñanza como en la organización de las clases y los entornos de aprendizaje. Comprender la importancia de la estructura individual, por ejemplo, un horario de aprendizaje con tiempo suficiente para aprender, es crucial para ayudar a las personas con necesidades especiales. Las estructuras individuales crean entornos de aprendizaje seguros y ayudan en las tareas autodirigidas.

Afrontar la vida es un reto para muchos de los alumnos con necesidades educativas especiales. Pueden tener dificultades para mantener su ritmo circadiano, lo que afecta al nivel de energía para acudir al colegio y concentrarse en los estudios. Ante estos problemas, es importante que el personal del colegio **coopere intensamente con los monitores juveniles y las familias.**



Dado que muchos de estos jóvenes tienen una baja autoestima y una suposición negativa de sus propias capacidades, es importante elevar el nivel de conciencia de sí mismos. Significa reconocer sus **capacidades individuales** durante las diferentes etapas de los estudios y reforzarlas. A veces, demasiado trabajo independiente incluido en los estudios puede aumentar estas suposiciones negativas de uno mismo y de las competencias personales. El **apoyo personal** en los estudios es inestimable en esos casos. Los alumnos deben descubrir sus propias capacidades y puntos fuertes, y los profesores deben trabajar estas áreas personales reforzando su autoestima e incluir el apoyo psicológico en sus métodos de enseñanza.

Muchos estudiantes necesitan apoyo para aumentar sus competencias en asignaturas básicas, si no han conseguido adquirir suficientes competencias en, por ejemplo, matemáticas en la escuela general. Las competencias en las materias básicas deben medirse al inicio de los estudios profesionales y **planificar las prácticas de apoyo para cada materia**. Puede ser una enseñanza adicional o un método de enseñanza alternativo. Trazar un mapa del nivel de conocimientos y destrezas de los alumnos es necesario también para descubrir posibles dificultades de aprendizaje. Por ejemplo, es importante reconocer las dificultades de percepción espacial, ya que suelen afectar al aprendizaje de habilidades técnicas. En estos casos, es crucial cooperar con otros profesores para planificar determinadas prácticas de apoyo suficiente, por ejemplo diseñar una herramienta o práctica específica para ayudar al alumno a percibir las medidas.

**La enseñanza paralela** ha demostrado su utilidad con los alumnos con NEE. Se ha considerado que un equipo formado por un profesor de formación profesional y un profesor de NEE beneficia no sólo a los alumnos con NEE en particular, sino al grupo de alumnos. Este método de enseñanza requiere tiempo suficiente para planificar la enseñanza, de modo que los profesores con NEE no tengan que desempeñar el papel de ayudantes. El método de enseñanza paralelo es un buen complemento para trabajar con respecto a las estructuras individuales del alumno y las prácticas de apoyo necesarias, como la enseñanza en grupos más pequeños.

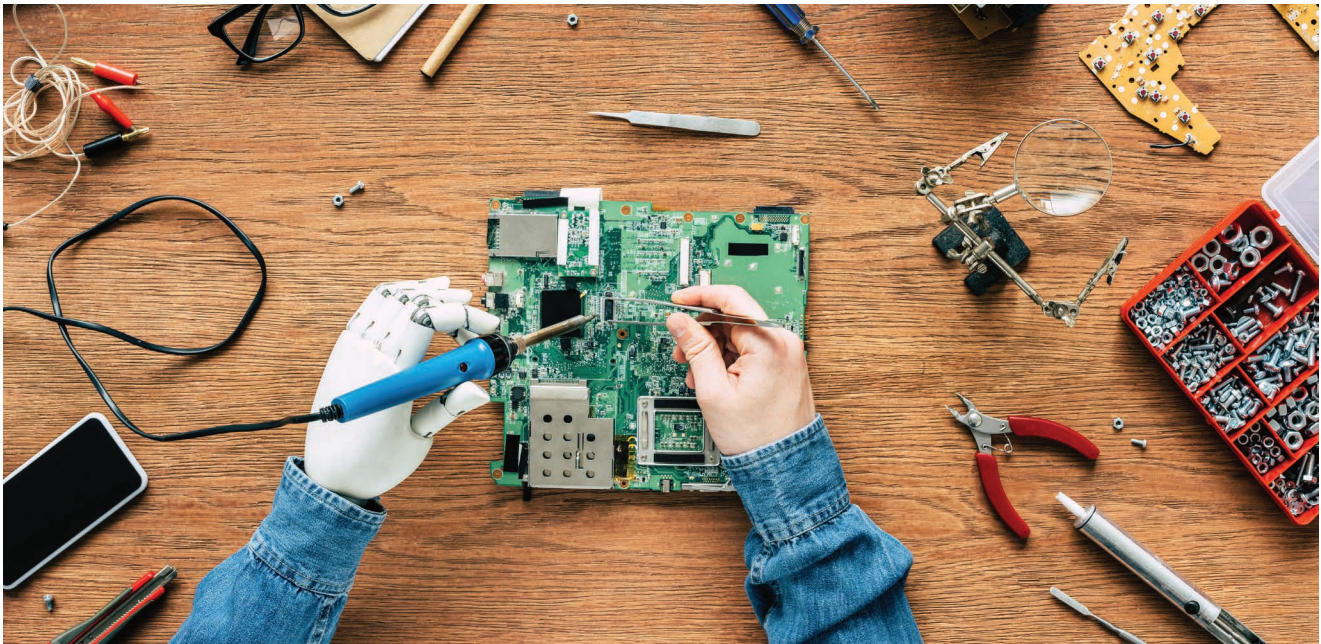
Es necesario apoyar a los **alumnos para que puedan realizar estudios independientes** si se reconocen sus necesidades de apoyo. Por ejemplo, deben tener la posibilidad de realizar sus tareas y estudios independientes bajo la supervisión de un profesor de NEE y recibir el apoyo suficiente para que poco a poco puedan empezar a trabajar de forma independiente.

Por último, para aquellos que no hablan la lengua de enseñanza como lengua materna, es importante ofrecer **una enseñanza adicional de las competencias lingüísticas en la escuela de formación profesional**. El número de



estudiantes que carecen de suficientes conocimientos lingüísticos está aumentando en Finlandia, y los profesores de formación profesional necesitarán recursos adicionales para hacer frente a la demanda.

Por último, debería haber recursos **para planificar las futuras trayectorias profesionales** de quienes necesiten un apoyo especial ya durante los estudios. Las capacidades que demuestre el estudiante pueden orientar hacia determinado campo profesional, y la trayectoria profesional podría planificarse ofreciendo al estudiante posibilidades de familiarizarse con la ocupación. Se podría apoyar a los estudiantes para que soliciten trabajo después de graduarse, por ejemplo, enseñándoles habilidades literarias y sociales para mostrar o presentar sus cualificaciones, conocimientos y habilidades a los posibles empleadores. El aprendizaje de estas habilidades les ayudaría a demostrar su idoneidad como solicitantes de empleo. Muchos estudios indican que es necesario reforzar las habilidades de los jóvenes con necesidades especiales para solicitar un empleo (por ejemplo, Eriksson et al. 2017). Se benefician si los profesores y psicólogos pudieran colaborar con preparadores laborales y otros expertos en la vida laboral y preparar a los jóvenes para los retos a los que pueden enfrentarse al comenzar su vida laboral.



**RESUMEN:****Prácticas cruciales de apoyo especial en la educación y formación profesionales en Finlandia**

EN LA FASE DE PASO DE LOS NIVELES EDUCATIVOS INTEGRALES A LA FORMACIÓN PROFESIONAL:	DURANTE LA FORMACIÓN PROFESIONAL TÉCNICA:	EN LA FASE DE PASO DE LA FORMACIÓN PROFESIONAL A LA VIDA LABORAL:
Entrevistas sobre los intereses, deseos y expectativas del alumno	Evaluación de las necesidades especiales para el plan de acción NEE y la planificación del currículo de aprendizaje personal	Buscar posibilidades de aprender en el lugar de trabajo durante los estudios profesionales
Evaluación de las capacidades junto con el alumno, sus padres y el personal docente	Estructuras individuales (horarios de aprendizaje personales, grupos de aprendizaje específicos y entornos de aprendizaje)	Apoyo para planificar la trayectoria profesional
Apoyo de profesores, conservadores, psicólogos y expertos médicos	Equipo docente paralelo formado por un profesor de formación profesional y un profesor de NEE (necesidades educativas especiales)	
	Reforzar las capacidades individuales del alumno mediante apoyo personal	
	Apoyar a los estudiantes con estudios independientes	
	Enseñanza adicional de idiomas	
	Apoyo de profesores, tutores, psicólogos y expertos médicos	

## *Apoyo intenso a las necesidades especiales en la formación profesional técnica en Finlandia*

Los alumnos finlandeses con mayores necesidades de apoyo, como los que tienen graves dificultades de aprendizaje y discapacidad múltiple, estudian en centros de educación especial. Según las estadísticas, aproximadamente el 13 % de las personas que necesitan apoyo especial estudian en estos centros. En Finlandia funcionan actualmente siete centros de formación profesional especial. Por ejemplo, el centro de formación profesional especial Spesia define su tarea básica como „proporcionar formación educativa profesional a aquellos jóvenes y adultos que necesitan apoyo individual en sus estudios” (<https://www.spesia.fi/#>). Spesia ofrece educación y formación hasta el grado en 22 profesiones, incluidas las técnicas, como mecánica de automóviles, mecánica en tecnología de producción y soporte informático.

Aunque las oportunidades para las personas con mayores necesidades de apoyo parecen ser varias, incluso para las personas con discapacidad intelectual grave, estas opciones de estudiar un grado profesional no están disponibles para todos los estudiantes. Depende mucho de las evaluaciones de las capacidades y cualificaciones de un estudiante que determinan su elegibilidad para solicitarlo. Existe una fuerte división entre los que son capaces de estudiar en programas de FP y los que lo hacen en programas preparatorios. Por eso existe una fuerte desigualdad entre los estudiantes con mayores necesidades de apoyo, aunque la educación especial se considera una opción de educación de FP para todos los jóvenes con necesidades de apoyo educativo. (Véase Niemi & Mietola 2023.)

En Spesia, la enseñanza de la FP se describe como muy práctica en pequeños grupos de estudio. Los estudios se planifican individualmente y se utilizan múltiples métodos en el aprendizaje y la enseñanza. El personal es multiprofesional e incluye profesores, conservadores, instructores de aprendizaje y preparadores laborales en equipos de enseñanza (<https://www.spesia.fi/koulutus/kaytannonlaheista-koulutusta/>). Los estudiantes también reciben orientación y asesoramiento en diversas habilidades para la vida, como los estudios, las habilidades para la vivienda, la evaluación de las necesidades de apoyo, cómo hacer frente a las finanzas personales, la atención sanitaria y la rehabilitación, el aprendizaje en el trabajo, la búsqueda de empleo y el paso a la fase de postgrado y a la vida laboral.

Los entornos de aprendizaje son múltiples y se centran en el aprendizaje práctico. Pueden aprender, por ejemplo, en garajes, unidades de reciclaje, tiendas y talleres de aprendizaje con el fin de adquirir las competencias necesarias para la profesión. De estos entornos de aprendizaje pasan a estudiar en entornos de trabajo.

Durante sus estudios se les proporciona un apoyo especial en función de las necesidades individuales, y la naturaleza del apoyo varía mucho en función de las necesidades del estudiante. Por ejemplo, los estudiantes pueden utilizar herramientas y dispositivos de apoyo adicionales en función de sus necesidades para aprender las tareas requeridas (véanse ejemplos de herramientas diseñadas individualmente para estudiantes con problemas de movilidad <https://www.spesia.fi/apuvalinein-tuettu-tyoskentely-telma-koulutuksessa-saavutettavuus-tuottaa-itse-naisyttä/>). Las prácticas cruciales de un apoyo especial intenso son, por tanto, cambiar y **personalizar** el entorno de trabajo, **métodos de enseñanza e instrucción adaptados individualmente, disponibilidad de personal de apoyo** en diferentes entornos de aprendizaje, **tiempo suficiente para aprender**, posibilidad de utilizar y aprender **mediante métodos de comunicación individuales y herramientas especiales** diseñadas individualmente para el alumno. Los dispositivos y herramientas de apoyo incluyen, por ejemplo, señales visuales o sensoriales, palancas y herramientas de ayuda a la ergonomía. Muchas veces, la necesidad de dispositivos de apoyo se reconoce durante las situaciones de enseñanza, y los profesores e instructores siguen constantemente el procedimiento de aprendizaje y están alerta y preparados para personalizar sus prácticas de enseñanza y las herramientas necesarias para que el alumno aprenda de la mejor manera posible.

Los estudiantes también reciben **apoyo adicional para aprender en entornos laborales**, y hay personal disponible para apoyarles en su aprendizaje. Por ejemplo, los preparadores laborales son cruciales para formar a los estudiantes en el aprendizaje de la ocupación y para que se familiaricen con la futura vida laboral.

El apoyo especial intenso en los estudios de formación profesional difiere del apoyo especial principalmente en las prácticas en el sentido de que el alumno recibirá un apoyo más intenso de acuerdo con sus necesidades exigentes de apoyo especial. Puede tratarse, por ejemplo, de dispositivos o herramientas de apoyo individuales debido a graves problemas de movilidad. Según la definición de Spesia, un apoyo especial intenso en los estudios significa **soluciones individuales, pequeños grupos de estudio, instrucción personal y aprendizaje práctico** <https://www.youtube.com/watch?v=NifzcvT3Usk&t=28s>

En los centros de formación profesional especial se dispone de más tiempo para estudiar y aprender que en los estudios de formación profesional ordinarios, y de más recursos de personal para apoyar el aprendizaje, incluido

un equipo multiprofesional formado por un profesor de NEE, un instructor personal o un ayudante. El personal está preparado para hacer adaptaciones en los métodos de enseñanza y aprendizaje según las necesidades del alumno. Los profesores también evalúan el aprendizaje del alumno de forma periódica o constante, para poder reaccionar con rapidez si se producen cambios en sus necesidades de apoyo adicional en el aprendizaje.

No obstante, en ambos niveles siempre es posible hacer excepciones en función de las necesidades individuales del estudiante, tanto en los objetivos fijados por los requisitos oficiales de aprendizaje como en los requisitos de las cualificaciones necesarias para la profesión. Por lo tanto, los objetivos de aprendizaje y los horarios de estudio son muy flexibles y siempre se adaptan a las necesidades individuales. El futuro trabajo también debe adaptarse a las capacidades y cualificaciones individuales.



**RESUMEN:****Prácticas cruciales de apoyo especial en la educación y formación profesional especial en Finlandia**

<b>EN LA FASE DE PASO DE LOS NIVELES EDUCATIVOS INTEGRALES A LA FORMACIÓN PROFESIONAL:</b>	<b>DURANTE LA FORMACIÓN PROFESIONAL TÉCNICA:</b>	<b>EN LA FASE DE PASO DE LA FORMACIÓN PROFESIONAL A LA VIDA LABORAL:</b>
Entrevistas sobre los intereses, deseos y expectativas del alumno	Evaluación de las necesidades especiales para el plan de acción NEE y la planificación del currículo de aprendizaje personal	Buscar posibilidades de aprender en el lugar de trabajo durante los estudios profesionales
Evaluación de las capacidades junto con el alumno, sus padres y el personal docente.	Estructuras individuales (horarios personales de aprendizaje, pequeños grupos de estudio, entornos prácticos de aprendizaje)	Apoyo para aprender en el lugar de trabajo y conseguir empleo (disponibilidad de preparadores laborales).
Apoyo de profesores, conservadores, psicólogos y expertos médicos	Equipo docente paralelo formado por un profesor de NEE (necesidades educativas especiales) y un instructor o asistente personal	
	Reforzar las capacidades individuales del alumno mediante instrucciones individuales y apoyo personal (por ejemplo, personalizaciones, herramientas de apoyo y ayudas para estudiar y aprender las tareas específicas).	
	Apoyo individual en el aprendizaje mediante el uso de materiales específicos de enseñanza y aprendizaje (por ejemplo, vídeos) y métodos alternativos de comunicación (por ejemplo, ayudas visuales y sensoriales).	
	Aprender haciendo	
	Tiempo suficiente para formarse y aprender	

## 6

## Vías para que los estudiantes con necesidades educativas especiales busquen formación en profesiones técnicas en los países socios.

## 6.1

### España

En España, los Centros de Educación Especial forman parte del Sistema Educativo destinado a conseguir que los alumnos con necesidades educativas especiales graves alcancen los objetivos generales que pretende la educación pero con mayores y más especializados recursos. En la enseñanza de FP, en España existe la „FP Básica” que implica programas muy específicos y adaptados y grupos de estudio reducidos en función de las ramas profesionales. Al finalizar los estudios, los alumnos obtienen el título de Educación Secundaria Obligatoria (ESO). Después pueden continuar con niveles educativos superiores o ponerse a trabajar.

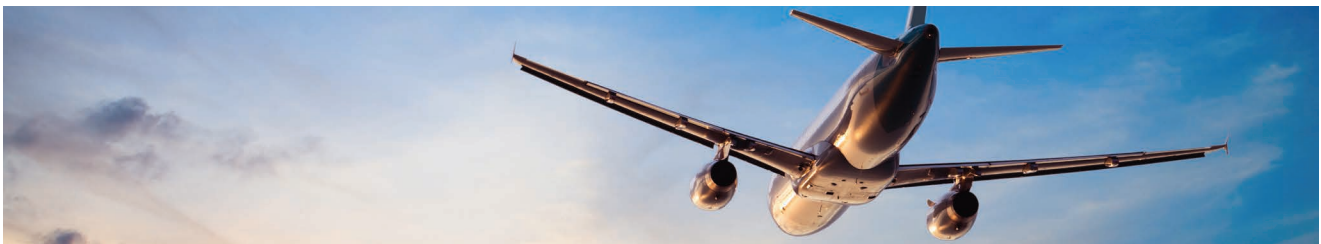
Además, existen los „PCPIs- Programa de Cualificación Profesional Inicial, que es un itinerario para alumnos que no han obtenido el título de Graduado en Educación Secundaria Obligatoria y cuyos objetivos son ampliar las competencias básicas y continuar estudios de las diferentes ocupaciones. Los programas PCI están orientados a profesiones específicas como jardinería o tareas del hogar. Es una formación profesional adaptada a las necesidades específicas del alumno. Desde los PCI se orienta a los alumnos para que realicen talleres de empleo (por ejemplo, jardinería). Los alumnos también hacen prácticas ocupacionales, y pueden estudiar en un entorno laboral durante 2-3 meses si tienen capacidad para ello. No existe un plan de estudios cerrado, y el consejo escolar se reúne con los tutores, profesores y especialistas para decidir qué nivel educativo es el más adecuado para el alumno.

Todo el sistema está diseñado con el objetivo de mejorar la educación, la certificación y la empleabilidad de los estudiantes. La „FP Básica” y los PCI son algunos de los ejemplos. Tras la etapa obligatoria, es importante que las personas con discapacidad se formen para adquirir habilidades y competencias laborales; pero en la actualidad no existe un itinerario formativo definido. Existen varias posibilidades para mejorar la empleabilidad, como ONG y empresas privadas que cuentan con programas de orientación, formación e inserción laboral cuyo objetivo

es preparar a las personas para que puedan acceder al mundo laboral. En España también existen Centros de Educación de Personas Adultas, dirigidos a mayores de 18 años que quieran formarse, mejorar o actualizar sus conocimientos u obtener determinados títulos y certificados. También hay cursos ofrecidos por ONG y empresas sobre diversos temas, para obtener cualificaciones profesionales.

En España existe una cuota de reserva de puestos de trabajo que se aplica en la vida laboral según la legislación estatal, lo que significa que las empresas con 50 o más trabajadores deben reservar el 2% de los puestos de trabajo para personas con alguna discapacidad. La administración pública también está obligada a reservar el 7% de sus plazas para personas con discapacidad; pero en los últimos años la administración estatal ha especificado que el 2% de estas plazas deben ser específicamente para personas con discapacidad intelectual. Esta legislación mejora la situación laboral de las personas con necesidades educativas especiales en España y aumenta sus oportunidades en los mercados de trabajo. En Finlandia aún no existe una legislación de este tipo, pero se ha debatido mucho públicamente a favor de un sistema similar a la cuota española de reserva de empleo, ya que mejoraría la igualdad entre los solicitantes de empleo y disminuiría la discriminación de las personas con discapacidad en los mercados laborales.

En el sistema ordinario de empleo en España, también existen incentivos económicos para la contratación de personas con discapacidad, que son subvenciones a la contratación, bonificaciones y exenciones de tasas, reducciones fiscales y subvenciones destinadas a los puestos de trabajo adaptados o personalizados para las empresas. Al igual que en Finlandia, en España también existe el sistema de empleo con apoyo, que implica, por ejemplo, actividades individuales de orientación y apoyo proporcionadas por preparadores laborales en los centros de trabajo para personas con discapacidad que trabajan en empresas ordinarias. También existen posibilidades de empleo en sistemas de empleo protegido, así como centros ocupacionales y guarderías, que son similares a los sistemas de empleo de Finlandia.





## 6.2

*Italia*

En Italia se aplica un plan educativo individualizado a las personas con necesidades educativas especiales. El MIUR (Ministerio italiano de Educación, Universidad e Investigación) aplica diversas medidas para promover la integración: profesores de apoyo, financiación de proyectos y actividades para la integración, iniciativas de formación para el personal docente de apoyo y curricular, así como para el personal administrativo, técnico y auxiliar. En la legislación italiana, el plan educativo individual (en adelante, PEI) es el documento que contiene las dimensiones didáctico-educativa, rehabilitadora y de socialización. El PEI lo elabora un equipo multiprofesional en colaboración con los padres y se planifica para todo el curso educativo del niño. En el equipo participan un médico especialista, neuropsiquiatras infantiles y terapeutas de rehabilitación, que en última instancia son responsables de la evaluación de las capacidades funcionales del niño. Al principio de cada curso escolar, el PEI debe re-evaluarse y actualizarse en función de los progresos que haya hecho el niño durante su educación.

Durante los años 2019-2020 ha habido mejoras en las medidas para mejorar la inclusión en las escuelas italianas dando a los directores la oportunidad de reevaluar las capacidades educativas de los niños con necesidades educativas especiales durante el año escolar para que los niños cambien sus planes educativos. Los planes educativos individuales dan a los alumnos con necesidades educativas especiales la oportunidad de recibir una educación personalizada de acuerdo con sus capacidades y posibilidades.

Tras la graduación, las oportunidades para las personas con discapacidad parecen reducirse considerablemente. Según los expertos, se presta mucha atención oficial a la inclusión en las escuelas, pero después de los años escolares hay muy pocas posibilidades de que estas personas encuentren empleo o sigan estudiando. La situación en Italia es muy parecida a la de Finlandia, ya que no hay suficientes oportunidades de empleo para todos, y la mayoría de las personas con, por ejemplo, dificultades de aprendizaje y discapacidad intelectual profunda se dirigen al empleo con apoyo, al trabajo protegido o a otros tipos de mercados laborales de transición. Muchos de los jóvenes con necesidades educativas especiales permanecen en esta fase, si no tienen acceso a los mercados laborales ordinarios con las cualificaciones que han adquirido en la educación y formación profesional.

En Italia existe una ley de 1999 que obliga a los empresarios a contratar a personas con discapacidad con una capacidad laboral reducida de hasta el 45% de su capacidad laboral normal. Los empresarios deben proporcionar un trabajo personalizado y adaptaciones en las tareas laborales a esos empleados con capacidad laboral reducida.

## 6.3

*Polonia*

En Polonia hay escuelas y centros educativos especiales, escuelas especiales (de formación profesional) y clases de integración en la “Escuela de Industria” de primer nivel de 3 años. También hay Escuelas de “Preparación para el Trabajo”, que, por ejemplo, educan a personas con discapacidad intelectual moderada o profunda y a personas con déficits acoplados del desarrollo (por ejemplo, espectro autista, trastornos del comportamiento, deficiencias de movilidad, deficiencias auditivas, ambliopía). En este último se hace hincapié en el desarrollo integral del alumno y en el entrenamiento para la independencia en el funcionamiento. La educación se adapta en función de las necesidades educativas y las capacidades psicofísicas de los alumnos. Además, se imparte educación para que adquieran algunas habilidades básicas para desenvolverse en la vida laboral. Por ejemplo, se enseña a los graduados a ser capaces de realizar muchas tareas domésticas y participar en la gestión de un hogar.

Énfasis en las escuelas de preparación para el trabajo (por ejemplo, los centros de formación laboral) se desarrolla la autonomía del alumno mediante la personalización y la adquisición de habilidades sociales que reflejen las posibilidades reales en los estudios y en la vida laboral. Se dota a los alumnos de habilidades que les ayuden a conseguir la máxima independencia en la vida y a participar en diversas formas de vida social en igualdad de condiciones con los demás. Las clases incluyen las siguientes materias 1) funcionamiento personal y social 2) formación para el trabajo, 3) educación física, 4) actividades que dan forma a la creatividad y 4) actividades para desarrollar la comunicación.

No existe un sistema educativo segregado para las personas con discapacidad intelectual leve o trastornos del aprendizaje. En las escuelas, los alumnos reciben apoyo individual en función de sus necesidades. Por ejemplo, en los distintos niveles educativos se utilizan las Fichas de Necesidades Individuales del Alumno, el Plan de Acción de Apoyo y el Programa Educativo y Terapéutico Individual. A los alumnos con necesidades educativas especiales se les muestran las alternativas de profesiones que se imparten en la formación profesional y los estudios dirigidos exclusivamente a alumnos con necesidades educativas especiales.

Tales ocupaciones son, por ejemplo, ayudante de carpintero, ayudante de mecánico, ayudante de cerrajero, ayudante de catering, ayudante de hostelería. Las personas con discapacidad intelectual leve tienen acceso a estudiar estas profesiones en programas de estudios especiales. Los estudiantes con discapacidad visual tienen acceso

a profesiones como técnico en trabajos de oficina, técnico en informática tiflológica y masajista con programas de estudio especiales dirigidos exclusivamente a ellos.

Durante la formación profesional se ofrece orientación profesional a los estudiantes con necesidades educativas especiales. Los profesionales de la orientación facilitan al estudiante la evaluación de sus propias capacidades, la superación de prejuicios y la adquisición de conocimientos y habilidades para desenvolverse en el entorno profesional. En Polonia, los estudios dirigidos únicamente a personas con necesidades educativas especiales mejoran su empleabilidad en estas profesiones específicas. Sin embargo, antes de elegir un centro de formación profesional, los estudiantes tienen que recibir una opinión positiva sobre sus capacidades laborales de un médico especialista en medicina del trabajo.



## *Sistemas de formación profesional técnica en los países socios*

La comparación entre los países socios muestra que existen muchas similitudes en los sistemas de formación profesional para las personas que necesitan un apoyo especial. En todos los países se ofrece formación profesional técnica a las personas con discapacidad. Sin embargo, los sistemas difieren considerablemente en las políticas legislativas, ya que se hace hincapié en el sistema educativo o en el sistema de empleo. En todos los países la enseñanza es práctica y se ofrece la oportunidad de aprender haciendo a todos aquellos que necesitan un apoyo especial. Sin embargo, en algunos países los campos de estudio que ofrece el sistema educativo están dirigidos especialmente a estos jóvenes. En la mayoría de los países, el sistema educativo en sí segrega a los que necesitan un apoyo intenso de los que tienen menos necesidades de apoyo.

Los métodos y ayudas visuales, las señales, los métodos especiales de comunicación y las instrucciones personales son las formas de apoyo más importantes en la práctica docente y se utilizan en todos los países. También se utilizan pequeños grupos de estudio, estructuras de aprendizaje individual y entornos de aprendizaje múltiples, aunque sus modalidades prácticas varían mucho según el país y las prácticas de la institución. La disponibilidad de personal docente varía en consecuencia, dependiendo de la estructura profesional de los centros de formación profesional y de los sistemas de apoyo especial en la enseñanza.

En resumen, todos los países socios prestan un apoyo especial e intenso a los estudios de formación profesional, aunque existen muchas diferencias en la forma en que la legislación consagra los derechos de las personas con discapacidad a la educación y el empleo.

## *Resumen del informe:*

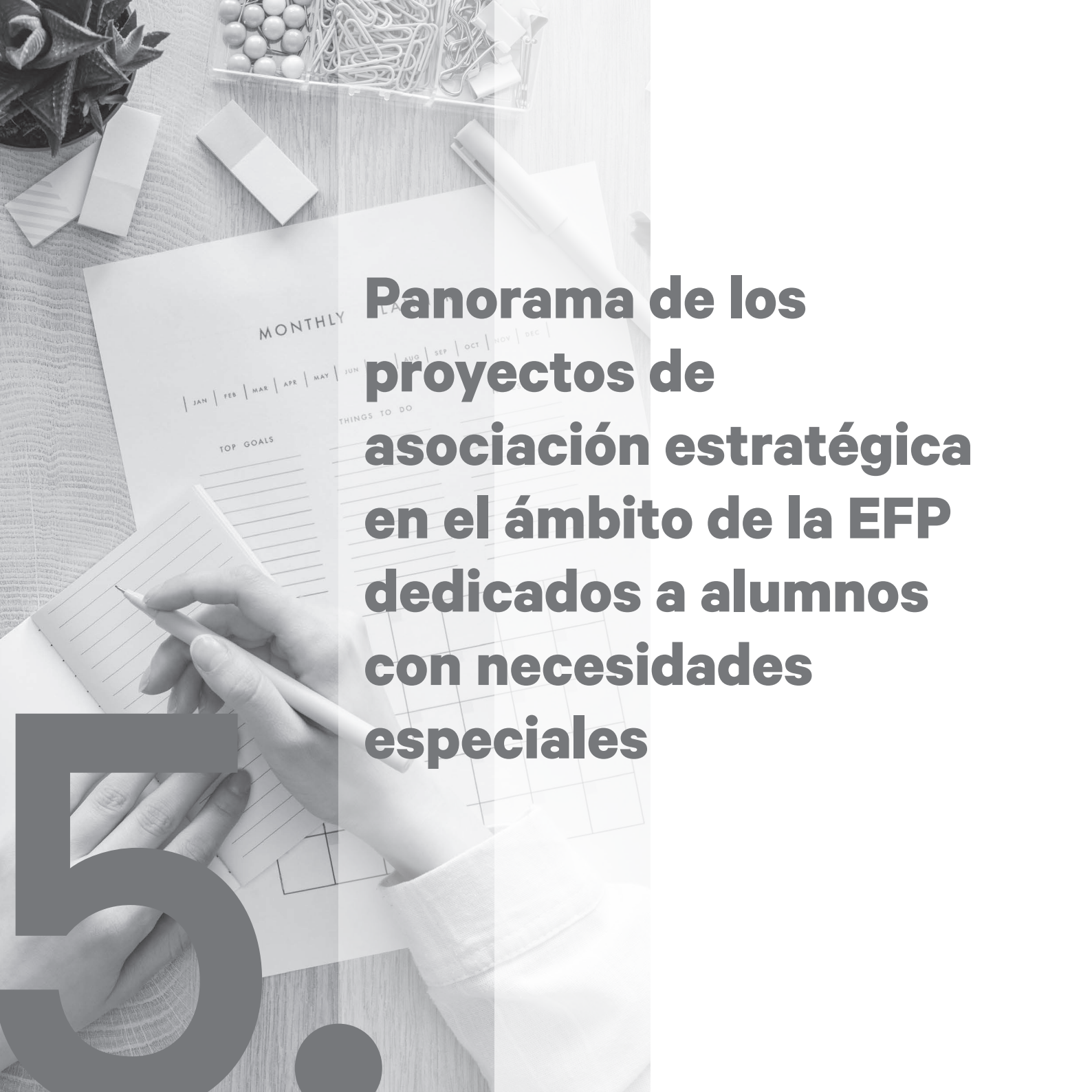
### *Buenas prácticas proporcionadas por el sistema educativo finlandés y las recomendaciones básicas para organizar un apoyo especial en la formación profesional técnica*

Este informe ha proporcionado abundante información sobre el sistema finlandés de apoyo especial en la formación profesional técnica y conocimientos comparativos sobre los sistemas educativos especiales de España, Italia y Polonia.

Basándose en la experiencia adquirida en el proyecto y en las visitas a las escuelas de formación profesional técnica, las recomendaciones para organizar un apoyo especial en la formación profesional técnica son las siguientes:

1. Escuchar al alumno, sus deseos e intereses sobre lo que espera de la educación y cuáles son sus objetivos personales.
2. Hablar con el alumno sobre sus necesidades de apoyo y planificar la enseñanza en consecuencia.
3. Apoyar al estudiante a lo largo de los estudios mediante instrucciones claras, utilizar los métodos de comunicación que mejor apoyen al estudiante.
4. Utilizar ayudas específicas (visuales, sensoriales, etc.) y herramientas especiales en la enseñanza de acuerdo con lo que mejor apoye al alumno.
5. Evaluar periódicamente el progreso en los estudios y ajustar los objetivos de aprendizaje y la enseñanza si es necesario.
6. Recuerde que el alumno aprende mejor haciendo, y empiece con la práctica profesional lo antes posible.
7. Tras la graduación, presentar al estudiante profesiones adecuadas y organizar visitas a lugares de trabajo.



A black and white photograph of a desk. In the foreground, a hand is writing on a notepad with a pen. Behind it, a calendar is visible with the word 'MONTHLY' and months 'JAN' through 'DEC'. There are also paper clips, a small plant, and other desk items. The text is overlaid on the right side of the image.

**Panorama de los  
proyectos de  
asociación estratégica  
en el ámbito de la EFP  
dedicados a alumnos  
con necesidades  
especiales**

Por último, presentamos una visión general de las iniciativas en el marco de los proyectos de asociación Erasmus+ de EFP que guardan relación directa o indirecta con las cuestiones analizadas en nuestro proyecto. Los proyectos se han seleccionado de la base de datos de proyectos Erasmus+ disponible en: [Buscar | Erasmus+ \(europa.eu\)](#). En total, utilizamos los siguientes criterios de búsqueda:

1. KA2: Asociaciones para la cooperación y el intercambio de prácticas  
(hemos obtenido 33.050 resultados – proyectos de asociación)
2. KA202: Asociaciones estratégicas para la educación y formación profesionales  
(se obtuvieron 3.173 resultados)
3. Proyectos finalizados y con resultados publicados  
(se obtuvieron 2.407 resultados)
4. El periodo de ejecución del proyecto se redujo a 2021–2023  
(obtuvimos 131 resultados)

De los proyectos filtrados según la clave anterior, hemos seleccionado aquellos que están directa o indirectamente relacionados con la preparación de los estudiantes con discapacidad para participar en la movilidad. Al final han quedado 16 proyectos, de los que en la tabla se presenta la información más importante sobre la composición de las asociaciones y los resultados obtenidos. Recomendamos considerar la aplicación de los resultados seleccionados en la ejecución de los proyectos de EFP.



NÚMERO DE PROYECTO	TÍTULO	PERÍODO DE APLICACIÓN	LÍDER	SOCIOS	PÁGINA WEB	RESULTADOS
2020-1-IT01- KA202-008419	PR.E.S.T.O. – Promoción de la movilidad transnacional de las personas con discapacidad	2020-10-15– –2023-04-14	Consorzio Ro.Ma. VIA FRANCESCO CORRERA 250, NAPOLI, Campania, IT	<ul style="list-style-type: none"> <li>• Associazione Italiana Persone Down ets-aps (IT)</li> <li>• Cap Ulysse (FR)</li> <li>• Stowarzyszenie na Rzecz Rozwoju Społeczności Wiejskiej Gminy, Przygodzice (PL)</li> <li>• INTERNATIONAL CONSULTING AND MOBILITY AGENCY SOCIEDAD DE RESPONSABILIDAD LIMITADA (ES)</li> <li>• EUROPEAN FORUM OF TECHNICAL AND VOCATIONAL EDUCATION, AND TRAINING (BE)</li> <li>• European Education&amp;Learning Institute (EL)</li> </ul>	<a href="http://www.consozioroma.it">www.consozioroma.it</a>	<ol style="list-style-type: none"> <li>(1) Directrices PR.E.S.T.O.</li> <li>(2) Diseño, contenidos y material del curso de formación PR.E.S.T.O.</li> <li>(3) Proyectos de movilidad semipresencial.</li> <li>(4) Vídeo PR.E.S.T.O.</li> <li>(5) Acto conjunto de formación del personal de corta duración.</li> <li>(6) 23 días de movilidad para 12 alumnos.</li> <li>(7) Firma de 12 acuerdos de aprendizaje y compromisos de calidad.</li> </ol>
2019-1-FR01- KA202-063047	HACERLO REALIZAR	2019-12-31– –2022-06-29	Cap Ulysse 5, rue marengo, 33000 Bordeaux, Aquitaine, FR	<ul style="list-style-type: none"> <li>• ASSOCIACIO ALBA (ES)</li> <li>• ENGIM PIEMONTE ASSOCIAZIONE (IT)</li> <li>• INTERNATIONAL CONSULTING AND MOBILITY AGENCY SOCIEDAD DE RESPONSABILIDAD LIMITADA (ES)</li> <li>• EUROYOUTH Portugal (PT)</li> <li>• FORTES Empresa Social S.l (IT)</li> <li>• COMETA FORMAZIONE SOCIETA COOPERATIVA SOCIALE (IT)</li> <li>• Solaris Foerderzentrum fuer Jugend und Umwelt gGmbH Sachsen (DE)</li> </ul>	<a href="http://www.capulyse.fr/en/project/make-it-happen/">http://www.capulyse.fr/en/project/make-it-happen/</a>	<ol style="list-style-type: none"> <li>(1) Un “Estado del arte” sobre el contexto y el apoyo existente a los alumnos con discapacidad en relación con su acceso a la educación, la formación y la integración profesional en 5 países europeos: Francia, Italia, España, Alemania y Portugal.</li> <li>(2) Un “Catálogo” que recoja prácticas inspiradoras de los socios asociados elegidas por cada socio para ser visitadas durante el MT e incluidas en el “Catálogo de Buenas Prácticas” (Francia Italia España, Alemania y Portugal).</li> <li>(3) Una Red de socios asociados (empresas, asociaciones, organizaciones de formación) reunidos durante los encuentros transnacionales o conocidos durante las actividades de comunicación y promoción del proyecto.</li> </ol>
2020-1-IT01- KA202-008596	InterCAT: Equipo Internacional para el Turismo Circular y Accesible	2020-12-01– –2022-11-30	NEW HORIZONS VIA CASTELLO 13, 98079 TUSA, Sicilia, IT	<ul style="list-style-type: none"> <li>• Educación para un futuro ecológico (LV)</li> <li>• Previform – Laboratório, Formação, Higiene e Segurança do Trabalho, Lda (PT)</li> <li>• FUNDACION UNIVERSITAT JAUME I-EMPRESA (ES)</li> <li>• ERGASIA EKPAIDEFTIKI ANONYMI ETAIRIA (EL)</li> </ul>	IntercatErasmus – IntercatErasmus	<ol style="list-style-type: none"> <li>(1) Un curso de formación de 6 días para personal y formadores sobre las tecnologías de la información y la comunicación, celebrado en Ponte de Lima (Portugal), en el que formadores y educadores de EFP pudieron intercambiar conocimientos y experiencias para mejorar sus competencias laborales en este ámbito.</li> <li>(2) Un glosario de temas de formación y buenas prácticas sobre las tecnologías de la información y la comunicación para la formación profesional; resultado directo del curso de formación que introdujo conceptos clave y sugirió herramientas de trabajo para transmitirlos de forma eficaz a los trabajadores y estudiantes del sector turístico.</li> </ol>

NUMERO DEL PROGETTO	TITOLO	PERIODO DI ATTUAZIONE	CAPO	PARTNERS	SITO	RISULTATI
2019-1-ES01-KA202-064279	Fácil de leer Fácil de acceder	2019-10-01– –2022-07-31	FUNDACIÓN ASPAÑIAS BURGOS c/ Federico Olmeda 1-3 bajo, 09006 Burgos, Castilla y León, ES	<ul style="list-style-type: none"> <li>• Cyprus Autistic Association (CY)</li> <li>• aCapo società cooperativa sociale integrata (IT)</li> <li>• IMS Research &amp; Development Center (CY)</li> <li>• E-CODE (SK)</li> <li>• EUROPEAN GRANTS INTERNATIONAL ACADEMY SRL (IT)</li> </ul>	<a href="http://www.acceasyproject.eu">http://www.acceasyproject.eu</a>	<ol style="list-style-type: none"> <li>(1) Base de datos de fácil lectura: Incluye 410 definiciones relacionadas con el patrimonio cultural elaboradas por la asociación y validadas por personas con discapacidad intelectual y profesionales del patrimonio.</li> <li>(2) Manual dirigido a los profesionales del sector del patrimonio: Una guía con consejos prácticos e instrucciones para que el patrimonio cultural en todas sus dimensiones sea accesible a todas las personas.</li> <li>(3) Acción formativa sobre accesibilidad cognitiva (MOOC): dirigida a profesionales del sector del patrimonio, y está basada en el manual y la base de datos. Ofrece pautas y recomendaciones para hacer accesible el patrimonio cultural a las personas con discapacidad intelectual.</li> <li>(4) Curso de formación dirigido a personas que trabajan con personas con discapacidad (MOOC), cuyo objetivo es incorporar el patrimonio en programas de ocio, terapéuticos y de desarrollo personal para personas con discapacidad intelectual o del desarrollo.</li> <li>(5) Guía de buenas prácticas: La guía ofrece a los profesionales la oportunidad de ver ejemplos de lo que hacen los museos y lugares de interés cultural europeos para acoger a personas con discapacidad intelectual.</li> <li>(6) Red europea de profesionales de la accesibilidad cognitiva.</li> </ol>
2019-1-FR01-KA202-063197	Media+: enfoque del acceso a la comunicación y la lengua	2019-09-01– –2022-08-31	GROUPEMENT DES ASSOCIATIONS PARTENAIRES D ACTION SOCIALE BAT. D, 2EME ETAGE, 87 RUE DU MOLINEL, 59700 MARCQ EN BAROEUL, FR	<ul style="list-style-type: none"> <li>• Liceul Tehnologic Special pentru Deficienti de Auz Cluj-Napoca (RO)</li> <li>• Habiliteringens resurscenter, Habilitering och Hälsa, Stockholm (SE)</li> <li>• Centro Educativo Ponce de Leon – Asociación de Gestión Docente y Cultural (ES)</li> <li>• COMPARATIVE RESEARCH NETWORK EV (DE)</li> <li>• Université de Paris (FR)</li> </ul>	<a href="http://www.oiseau-mouche.org">http://www.oiseau-mouche.org</a>	<ol style="list-style-type: none"> <li>(1) Informe sobre la modelización de un “enfoque CAA” y su transferencia: Folleto e informe final en rumano, español y sueco.</li> <li>(2) Un léxico, una herramienta para contextualizar las definiciones clave del proyecto y los principios fundamentales en los que se basan los diferentes enfoques.</li> <li>(3) Un marco de competencias en francés para los profesionales que trabajan con jóvenes y adultos con discapacidad con necesidades específicas de comunicación.</li> <li>(4) Un informe sobre la medición del impacto en los jóvenes de la exposición a “un enfoque de acceso lingüístico”: su planteamiento, herramientas y su guía de uso y los resultados de la evaluación.</li> <li>(5) Dos folletos pedagógicos sobre el “enfoque de acceso al lenguaje” para completar una colección que incluía dos libros anteriores.</li> </ol>

NUMERO DEL PROGETTO	TITOLO	PERIODO DI ATTUAZIONE	CAPO	PARTNERS	SITO	RISULTATI
						<p>(6) Un informe sobre el intercambio de prácticas de profesionales sordos y recomendaciones para la puesta en marcha de la formación de profesionales sordos.</p> <p>(7) Se ha puesto en marcha una estrategia de difusión de las producciones intelectuales.</p>
2020-1-FR01-KA202-080287	Hacer hincapié en la inclusión desarrollando la ayuda mutua y la solidaridad en Europa	2020-11-01–2022-10-31	ISSEC PIGIER (ADMINISTRATION AND ACCOUNTING TECHNICAL SCHOOL) Institut Spécialisé de Secrétariat et d'Etudes Comptables 8 rue Françoise d'Eaubonne, 31200 TOULOUSE, Midi-Pyrénées, FR	<ul style="list-style-type: none"> <li>• COLEGIUL NATIONAL GHEORGHE LAZAR (RO) ITE P.Savi (IT)</li> <li>• IES LLOIXA (ES)</li> <li>• Solski center Srečka Kosovela Sezana (SI)</li> <li>• COLEGIO PÚBLICO DE EDUCACIÓN ESPECIAL EL SOMNI (ES)</li> </ul>	<a href="https://vu.fr/a0Ga">https://vu.fr/a0Ga</a>	<p>Este proyecto es otra forma de trabajo escolar: sirve de trampolín para numerosos relanzamientos motivacionales y constituye una aplicación práctica de las competencias estudiadas.</p> <p>Este proyecto ha permitido incluir a alumnos con discapacidad y/o dificultades específicas de aprendizaje que niegan, reivindican, victimizan o ignoran la naturaleza de sus dificultades.</p> <p>Para todos los alumnos, este proyecto ha supuesto una apertura a la diferencia. Dentro de las comunidades educativas, se hizo hincapié en ciertas deficiencias en la atención y el apoyo a los alumnos con dificultades. La comparación de la individualización de la pedagogía en los distintos países y para los distintos niveles de alumnos proporcionó una buena base para cuestionar y hacer evolucionar nuestras prácticas. Los socios compartieron prácticas innovadoras y herramientas pedagógicas adaptadas dentro de su red. Este proyecto ha multiplicado y diversificado los encuentros con asociaciones o personas con discapacidad, permitiéndoles sensibilizar a un público nuevo y solicitar voluntarios para momentos de intercambio, acompañamiento o animación.</p>
2020-1-BE01-KA202-074992	Acceso a un entorno de formación profesional y educativa inclusivo	2020-09-01–2023-04-30	ALPHABET FORMATION RUE VICTOR OUDART 7, 1030 BRUSSELS, BE	<ul style="list-style-type: none"> <li>• associação de apoio ao traumatizado crânio encefalico e suas famílias (PT)</li> <li>• FUNDACION TUTELAR TREVOL DE LA COMUNIDAD VALENCIANA (ES)</li> <li>• INOVA+ – INNOVATION SERVICES, SA (PT)</li> <li>• INSTALOFI LEVANTE SL (ES), E.R.I.FO. – Ente di Ricerca e Formazione(IT)</li> <li>• VIVA FEMINA (PL)</li> </ul>	<a href="http://www.activeterasmusplus.org">http://www.activeterasmusplus.org</a>	<p>(1) ACTI(n)VATE Multimedia Resource es un producto multimedia completo que consiste en una plataforma en línea y un libro electrónico que incluye los resultados recogidos en las distintas actividades del proyecto (talleres, laboratorios, entrevistas) a través de las cuales los usuarios con discapacidad tuvieron la oportunidad de interactuar y expresar sus problemas, proporcionando información útil para el desarrollo de un programa de formación específico para tutores de empresa que trabajan con personas con discapacidad.</p> <p>(2) MY COACH - Programa de investigación y currículo para tutores de empresa pro-inclusión es un itinerario de formación estandarizado para tutores de empresa que les proporciona un conjunto de habilidades para ser capaces de promover la autonomía, la comunicación y la integración de las personas con discapacidad en el lugar de trabajo.</p>

NUMERO DEL PROGETTO	TITOLO	PERIODO DI ATTUAZIONE	CAPO	PARTNERS	SITO	RISULTATI
				<ul style="list-style-type: none"> <li>• Profesionalna gimnaziya po turizam „D-r Vasil Beron” (BG)</li> <li>• CAPODARCO FORMAZIONE IMPRESA SOCIALE SRL (IT)</li> </ul>		<p>(3) PARTICIPACTIN es el programa de acción PILOT BLENDED que permitirá la realización de una prueba piloto coherente del programa curricular (IO2), en la que participarán 10 formadores y 20 personas con discapacidad en cada país socio, para un número total de 60 formadores y 120 usuarios.</p> <p>(4) ACTINBOOK - “Handbook for the recognition and validation of informal and non-formal learning acquired in the framework of WBL schemes by disabled people “ contiene directrices para el reconocimiento y la validación de los aprendizajes informales y no formales adquiridos en el marco de los programas de aprendizaje a lo largo de la vida por parte de las personas con discapacidad.</p>
2020-1-NO01-KA202-076463	Neurodivergente- Optimización de los resultados de aprendizaje de jóvenes adultos diagnosticados de síndrome de Asperger en FP, mediante un programa de formación funcional.	2020-09-01–2023-02-28	Godalen Videregående Skole Østre ring 55, 4015 Stavanger, Rogaland, NO	<ul style="list-style-type: none"> <li>• INTERNATIONAL SCHOOL AT SOTOGRADE, S.L. (ES)</li> <li>• Autismeforeningen i Norge (NO)</li> <li>• HOEGSKOLAN KRISTIANSTAD (SE)</li> <li>• AUTISME-EUROPE AISBL (BE)</li> <li>• Riga 5th Primary School – Development Center (LV)</li> <li>• BILDUNGSDIREKTION FUER WIEN (AT)</li> </ul>	<a href="http://neurodivergent.eu">http://neurodivergent.eu</a>	<p>(1) Un paquete de formación para formadores en EFP inicial sobre alumnos con síndrome de Asperger.</p> <p>(2) Prueba piloto de los materiales desarrollados.</p> <p>(3) Una guía de usuario para alumnos con Asperger.</p> <p>(4) Directrices didácticas y esquema curricular.</p> <p>(5) Curso de formación de formadores sobre movilidad de corta duración para formadores.</p>
2020-1-RO01-KA202-079877	Igualdad Futuro en Europa	2020-11-01–2022-10-31	Asociatia Centrul European pentru Integrare Socioprofesionala ACTA Sf.Apostol Andrei 81, 410333 Oradea, Nord-Vest, RO	<ul style="list-style-type: none"> <li>• Polska Fundacja Osrodkow Wspomagania Rozwoju Gospodarczego OIC POLAND z siedziba w Lublinie (PL)</li> <li>• ACTION SYNERGY SA (EL)</li> <li>• G.G. EUROSUCCESS CONSULTING LIMITED (CY)</li> <li>• CO-LABORY (IT)</li> </ul>	<a href="http://equality-future.eu/">http://equality-future.eu/</a>	<p>(1) Guía EFE de Buenas Prácticas de Inclusión - investigación sobre buenas prácticas, iniciativas, estrategias.</p> <p>(2) Kit de Jornadas de Trabajo - dividido en tres secciones: - para las organizaciones de acogida - para apoyar a las organizaciones que ofrecen puestos de trabajo - para el personal de apoyo - para apoyar a los trabajadores que necesitan herramientas teóricas y prácticas para desarrollar un verdadero trabajo en equipo - para las personas con discapacidad - para integrarse mejor en el lugar de trabajo, mediante conocimientos específicos y transversales y herramientas teóricas prácticas listas para su uso.</p>

NUMERO DEL PROGETTO	TITOLO	PERIODO DI ATTUAZIONE	CAPO	PARTNERS	SITO	RISULTATI
						<p>(3) la plataforma de e-learning <a href="https://intro.actionelearning.eu/">https://intro.actionelearning.eu/</a></p> <p>(4) herramienta TIC - identificación y diagnóstico de las competencias necesarias.<a href="https://efe-test.oic.lublin.pl/">https://efe-test.oic.lublin.pl/</a></p>
2019-1-IT01-KA202-007790	Fomentar el acceso de los jóvenes con NEE a la movilidad en FP	2019-10-01–2022-07-31	FORTES Impresa Sociale Srl V.le G. Verdi, 64, 36100 Vicenza, Veneto, IT	<ul style="list-style-type: none"> <li>• North West Academy of English Limited Ireland (IE)</li> <li>• OSENGO (FR)</li> <li>• SEMPER AVANTI (PL)</li> <li>• Qualo training &amp; mobility, s.r.o. (CZ)</li> <li>• Institute Perspectives (BG)</li> <li>• INNOGROWTH – European Association for Innovation and Growth (BG)</li> <li>• FUNDACION OBRA SOCIAL Y MONTE DE PIEDAD DE MADRID (ES)</li> </ul>	<a href="https://www.fortes.it">https://www.fortes.it</a>	<p>(1) Consolidación o refuerzo de la cooperación entre organizaciones europeas mediante el intercambio de experiencias.</p> <p>(2) Desarrollo de asociaciones locales entre instituciones de enseñanza, empresas y organismos intermediarios.</p> <p>(3) Sensibilización de las autoridades locales y las partes interesadas sobre la inclusión social, la no discriminación y el acceso a las personas desfavorecidas.</p>
2018-1-BG01-KA202-047863	Desarrollo profesional de tutores y formadores de EFP para mejorar la inclusión social en el aprendizaje basado en el trabajo	2018-10-01–2021-01-31	Profesionalna gimnaziya po turizam „D-r Vasil Beron” Tzanko Tzerkovski 1, 5000 Veliko Tarnovo, Велико Търново (Veliko Tarnovo) BG	<ul style="list-style-type: none"> <li>• Centro San Viator (ES)</li> <li>• EUROPEAN FORUM OF TECHNICAL AND VOCATIONAL EDUCATION AND TRAINING (BE)</li> <li>• Scoala Profesionala Speciala Samus (RO)</li> <li>• Hermes Corporation Ltd (MT)</li> <li>• Reattiva – Regione Europa Attiva (IT)</li> </ul>	<a href="http://www.vet4all.org/">http://www.vet4all.org/</a>	<p>(1) Directrices didácticas VET4ALL para la formación del personal de FP que trabaja con estudiantes con discapacidades/necesidades especiales. Se trata de una presentación compacta de cómo debe organizarse y aplicarse el proceso didáctico cuando se trata de estudiantes con discapacidades/necesidades especiales; cómo apoyarles durante la experiencia de formación profesional en alternancia/prácticas, incluso a nivel de la UE en programas de movilidad.</p> <p>(2) Currículo de formación VET4ALL para la formación del personal de EFP que trabaja con estudiantes con discapacidades/necesidades especiales. Incluye una parte teórica y el suministro de competencias concretas al grupo destinatario a la hora de tratar con estudiantes con discapacidades/necesidades especiales.</p> <p>(3) Vademécum VET4ALL in-company Mentors. Se trata de una herramienta muy práctica que se distribuirá a los Formadores/ Mentores para apoyar a los estudiantes con discapacidad/necesidades especiales durante su experiencia de WBL. El vademécum se centra en el empleo con apoyo.</p> <p>(4) Vademécum de movilidad VET4ALL para acompañantes de estudiantes con discapacidades/necesidades especiales. Este resultado tiene como objetivo apoyar a los acompañantes, normalmente profesores.</p>

NUMERO DEL PROGETTO	TITOLO	PERIODO DI ATTUAZIONE	CAPO	PARTNERS	SITO	RISULTATI
2018-1-FR01-KA202-048122	Asociación europea para una mejor inclusión de los aprendices discapacitados en la formación profesional permanente	2018-09-01–2021-02-28	GIP FORMATION CONTINUE ET INSERTION PROFESSIONNELLE DE L ACADEMIE DE CRETEIL 12 RUE GEORGES ENESCO, 94025 CRETEIL, Île de France, FR	<ul style="list-style-type: none"> <li>• Innova Sozialwerk e.V. (DE)</li> <li>• CONFEDERACION NACIONAL DE CENTROS ESPECIALES DE EMPLEO (ES)</li> <li>• GIP FORMATION CONTINUE ET INSERTION PROFESSIONNELLE (FR)</li> <li>• GIP FCIP DE PARIS (FR)</li> <li>• FOLKUNIVERSITETET STIFTELSEN VID LUNDS UNIVERSITET (SE)</li> </ul>	<a href="https://cafoc.forpro-creteil.org/">https://cafoc.forpro-creteil.org/</a>	Una serie di buone pratiche da Francia, Germania, Spagna e Svezia
2019-1-FI01-KA202-060766	Reforzar la inclusión de alumnos con necesidades especiales mediante la pedagogía positiva	2019-09-01–2022-12-31	Suomen Diakoniaopisto SDO OY Alppikatu 2 a, 00530 Helsinki, Helsinki-Uusimaa, FI	<ul style="list-style-type: none"> <li>• Katholische Jugendfürsorge der Diözese Regensburg e. V. (DE)</li> <li>• LEAP Beausoleil (FR)</li> </ul>	<a href="http://www.sdo.fi">www.sdo.fi</a>	<p>El objetivo era aumentar la igualdad de oportunidades de todos los alumnos en las actividades internacionales. Se trataba de un proyecto a pequeña escala que supuso un claro valor añadido para el personal, ya que brindó la oportunidad de intercambiar buenas prácticas pedagógicas positivas entre los socios extranjeros. El equipo directivo aprendió a organizar viajes seguros para estudiantes con necesidades especiales y a seleccionar a las personas de apoyo adecuadas.</p> <p>Los alumnos de cada organización participaron muy activamente en la acogida de invitados del PICCIS en su propia organización. Esto fomentó claramente el bienestar y la autoimagen positiva de los estudiantes. Las experiencias positivas durante los estudios reducen el abandono y promueven la continuación positiva y el empleo.</p> <p>Para el personal, el objetivo del proyecto era integrar los métodos de la pedagogía positiva como parte natural de la vida cotidiana de las instituciones asociadas una vez finalizado el proyecto. El proyecto satisfizo las necesidades de desarrollo de las organizaciones participantes y, por tanto, el impacto a nivel individual y organizativo es el esperado: la pedagogía positiva como base de la enseñanza cotidiana en todas las organizaciones.</p>



NUMERO DEL PROGETTO	TITOLO	PERIODO DI ATTUAZIONE	CAPO	PARTNERS	SITO	RISULTATI
2019-1-ES01-KA202-064569	ESTUDIANTES DE VETERINARIA ÍNTO EMPRESAS TECNOLGICAS: Una red de movilidad de estudiantes de FP en el sector tecnológico a través de un entorno virtual con materiales específicos para el pensamiento crítico	2019-09-01–2022-08-31	Ikasia Technologies s.l. c/ Zamora nº2 – bajo, 46100 Burjassot, Comunidad Valenciana, ES	<ul style="list-style-type: none"> <li>• 1<sup>st</sup> EPAGELMATIKO LYKEIO KATO ACHAIAS (EL)</li> <li>• Somatica, Materials &amp; Solutions Lda (PT)</li> <li>• UNIVERSIDADE DO MINHO (PT)</li> <li>• INSTITUTO DE EDUCACIÓN SECUNDARIA POLITÉCNICO (ES)</li> <li>• CIFP Hesperides (ES)</li> <li>• Smallcodes srl (IT)</li> </ul>	<a href="http://www.criticalthinking4vet.eu/EP2019/">http://www.criticalthinking4vet.eu/EP2019/</a>	<p>(1) ON YOUR SIDE, un software educativo que permite a los estudiantes afrontar los retos de las movilidades laborales y generar aprendizaje colaborativo con otros estudiantes del Programa E+ de toda Europa. También ofrece herramientas de formación, seguimiento y apoyo para los estudiantes, mecanismos de contacto y seguimiento para los tutores y un proceso automático de validación ECVET.</p> <p>(2) CURSO DIGITAL PERSONALIZADO PARA LA FORMACIÓN LABORAL EN UN CENTRO TECNOLÓGICO, dirigido a que los estudiantes de FP adquieran las habilidades y competencias necesarias para participar en empresas tecnológicas, a través de un pensamiento crítico y habilidades que favorezcan su inclusión social y laboral.</p>
2019-1-DE02-KA202-006190	Inclusión social a través de la movilidad en la educación y formación profesionales	2019-12-01–2022-05-31	Berufliches Schulzentrum 7 der Stadt Leipzig An der Querebreite 8, 04129 Leipzig, SACHSEN, DE	<ul style="list-style-type: none"> <li>• Rectorat de Lyon (FR)</li> <li>• Associacio Programes Educatius Open Europe (ES)</li> <li>• Lycee Professionnel Pierre Desgranges (FR)</li> <li>• G.G. EUROSUCCESS CONSULTING LIMITED (CY)</li> <li>• WISAMAR BILDUNGSGESELLSCHAFT GEMEINNUTZIGE GMBH (DE)</li> <li>• 1<sup>st</sup> ERGASTIRIAKO KENTRO PATRAS (EL)</li> </ul>	<a href="https://vet.eu-mobility.eu">https://vet.eu-mobility.eu</a>	<p>(1) Guía para educadores / profesores de EFP: Incluye información sobre el papel de los educadores y los padres, sobre estrategias de motivación, sobre aprendizaje intercultural y, por supuesto, sobre movilidad internacional</p> <p>(2) Módulo de formación Interculturalidad: La primera parte del programa de formación ofrece una visión de la diversidad cultural de nuestros países socios Chipre, España, Francia, Grecia y Alemania. La segunda parte ofrece a profesores y educadores una formación sobre interculturalidad, que puede utilizarse para preparar a los estudiantes para las movilidades, pero también para reforzar la apreciación de la diversidad cultural dentro de la comunidad escolar.</p> <p>(3) Aplicación web “Muévete por Europa”: Una plataforma web que prepara para situaciones formativas y profesionales frecuentes en ingeniería electrónica/eléctrica y gastronomía/catering, también en lo que respecta al lenguaje técnico. Para cada área y país destinatario, hay vídeos en las lenguas nacionales y en inglés, con transcripciones en las lenguas del proyecto. Además, hemos diseñado una serie de cuestionarios para la preparación lingüística y cultural.</p>



NUMERO DEL PROGETTO	TITOLO	PERIODO DI ATTUAZIONE	CAPO	PARTNERS	SITO	RISULTATI
2019-1-RO01-KA202-063844	Servizio di turismo inclusivo	2019-11-01–2022-08-31	Asociatia Socio-Culturala „Sfantul Ioan Botezatorul” Berbesti Targu Gangulesti nr.303, 247030 Berbesti, Sud-Vest Oltenia, RO	<ul style="list-style-type: none"> <li>• Novocasa Silla S.L. (ES)</li> <li>• EFTHYMIOS LYTSIKAS &amp; SIA EE (EL)</li> <li>• PUBLIC VOCATIONAL TRAINING INSTITUTE OF CHAIDARI (EL)</li> <li>• S.C.Rafi si Gaby S.R.L (RO)</li> </ul>	<a href="https://inclusive-tourism-service.com/">https://inclusive-tourism-service.com/</a>	<ol style="list-style-type: none"> <li>(1) Curso de formación mejorado en el ámbito del turismo: añadiremos un nuevo módulo sobre cómo tratar a clientes con necesidades especiales.</li> <li>(2) Guía de instrucciones para empleados de hotel: cómo tratar a clientes con necesidades especiales.</li> <li>(3) Diario en línea de los participantes en la formación.</li> </ol>





## LITERATURE

### CAPÍTULO 1

#### Lo que debe saber sobre la discapacidad

(Dobre Kadry. Centro de investigación y formación, Polonia)

1. Comisión Europea Eurostat. Limitaciones de actividad debidas a problemas de salud. Disponible en línea: <https://ec.europa.eu/eurostat/en/web/products-eurostat-news/-/ddn-20191128-1>.
2. Comisión Europea Eurostat. Limitaciones autopercebidas de larga duración en las actividades habituales debido a un problema de salud por sexo, edad y situación laboral. Disponible en línea: [https://ec.europa.eu/eurostat/databrowser/view/hlth\\_silc\\_06/default/table?lang=en](https://ec.europa.eu/eurostat/databrowser/view/hlth_silc_06/default/table?lang=en)
3. Hofstede G. Dimensionalizing Cultures: El modelo de Hofstede en su contexto. Onl Read Psych Cult 2011; 2, 1.
4. Hofstede GH, Hofstede GJ y Minkov M. Culturas y organizaciones: Software of the mind. La cooperación intercultural y su importancia para la supervivencia. 3.ª ed. Nueva York: McGraw-Hill, 2010.
5. Grupo del Banco Mundial. Inclusión de la discapacidad. Disponible en línea: <https://www.worldbank.org/en/topic/disability>.
6. Organización Mundial de la Salud. 10 datos sobre la discapacidad. Disponible en línea: <https://www.who.int/features/factfiles/disability/en/>
7. Naciones Unidas. Reconstruir mejor: Toward a Disability-Inclusive, Accessible and Sustainable Post COVID-19World. Disponible en línea: <https://www.un.org/en/observances/day-of-persons-with-disabilitydisability>
8. Personas con discapacidad: guía para compañeros de trabajo. Proyecto FSE Go4Diversity. Derechos de autor Dobre Kadry. Centro de Investigación y Formación Ltd. Wrocław 2021.
9. Osoby z niepełnosprawnością w pracy. Niepełnosprawność to tylko jeden z aspektów normalnego życia. Proyecto FSE Go4Diversity. Copyright Dobre Kadry. Centro de investigación y formación Ltd. Wrocław 2019.

### CAPÍTULO 2

#### Preparar a los estudiantes con discapacidad para la movilidad internacional

(Asociación Mundus, España)

1. Agence Erasmus+ France Jeunesse & Sport. BEYOND DISABILITIES EUROPEAN MOBILITY FOR ALL! [https://www.salto-youth.net/downloads/4-17-3652/Guide\\_Erasmusplus\\_Mobility\\_Disability\\_EN.pdf](https://www.salto-youth.net/downloads/4-17-3652/Guide_Erasmusplus_Mobility_Disability_EN.pdf)
2. INCLUSIVE MOBILITY ALLIANCE. Recommendations on making the Erasmus programme 2021-2027 more inclusive: <https://epfime.inclusivemobility.eu/ima/booklet>
3. Making mobility programmes more inclusive for students with disabilities
4. Lorraine Gallagher, Dara Ryder (2020) Inclusive Mobility – Guidelines for higher education institutions: [https://www.siho.be/sites/default/files/making\\_mobility\\_programmes\\_more\\_inclusive\\_for\\_students\\_with\\_disabilities.pdf](https://www.siho.be/sites/default/files/making_mobility_programmes_more_inclusive_for_students_with_disabilities.pdf)
5. INCLUSIVE MOBILITY: SUPPORTING STUDENTS WITH SPECIAL NEEDS AT EU LEVEL: <https://mob4all.ulyseus.eu/wp-content/uploads/sites/3/2022/02/MOB4ALL-GLOBAL-REPORT.pdf>

### CAPÍTULO 3

#### Preparación de los acompañantes para la movilidad internacional

(Istituto per la Formazione, l'Occupazione e la Mobilità, Italia)

1. CENTERS FOR DISEASE CONTROL AND PREVENTION  
[https://www.cdc.gov/ncbddd/disabilityandhealth/disability.html#:~:text=What%20is%20disability%3F,around%20them%20\(Cosallistuminen%20rajoitukset\)](https://www.cdc.gov/ncbddd/disabilityandhealth/disability.html#:~:text=What%20is%20disability%3F,around%20them%20(Cosallistuminen%20rajoitukset))
2. WORLD HEALTH ORGANIZATION  
<https://www.who.int/classifications/international-classification-of-functioning-disability-and-health>
3. ON MY OWN AT WORK  
<https://site.unibo.it/almaengage/it/progetti/omo-on-my-own-at-work>
4. ALL INCLUSIVE SCHOOL  
<https://allinclusiveschool.eu/>
5. EXCHANGEABILITY  
<https://exchangeability.eu/>
6. INTERNATIONAL MOBILITY WITH DISABILITIES  
<https://mobility-with-disabilities.org/>
7. MAKING MOBILITY PROGRAMMES MORE INCLUSIVE FOR STUDENTS WITH DISABILITIES  
[https://epfime.inclusivemobility.eu/docs/Website\\_Booklet\\_Inclusive\\_MobilityTAGS.pdf](https://epfime.inclusivemobility.eu/docs/Website_Booklet_Inclusive_MobilityTAGS.pdf)

### CAPÍTULO 4

#### Apoyo a la formación profesional de personas con discapacidad

(Universidad XAMK, Finlandia)

1. Eriksson, Susan (2017): Palvelujärjestelmän ammattilaisten käsitykset oppimisvaikeuksista ja erityisen tuen tarpeesta nuorten siirtymävaiheissa koulutuksesta työelämään. [Professionals' views concerning learning disability and need for special support for young people in transition from education to working life.] In Aaltonen, S. & Kivijärvi, A. (eds.): Nuoret aikuiset hyvinvointipalvelujen käyttäjinä ja kohteina. [Young adults as welfare service users and objects.] Helsinki: Youth Research Society/Youth Research Network. 79–101.
2. Eriksson, Susan, Teittinen, Antti & Klem, Simo (2017): Oikeisiin töihin oppimisvaikeuksista huolimatta – yksilökeskeisen työnhakuvalmennuksen kokeilu Etelä-Savossa. [Real job despite of learning disability. piloting person-centered support for job-seeking in South Savonia.] Xamk kehittää 33, Kaakkois-Suomen ammattikorkeakoulu, URN:ISBN:978-952-344-064-7
3. Finlex, 2022. Laki ammatillisesta koulutuksesta 2017: 531. Annettu 11.8.2017. [Law on Vocational Education] Accesso: <https://finlex.fi/fi/laki/ajantasa/2017/20170531>
4. Goman, Jani; Hievanen; Raisa; Kiesi, Johanna; Huhtanen, Mari; Vuojus, Taneli; Eskola, Seija; Karvonen, Seija; Kullas-Norrgård, Kristina; Lahtinen, Tuomo; Anneli Majanen, Anneli & Ristolainen, Jaakko (2021): Eryitynen tuki voimavaraksi – arviointi ammatillisen koulutuksen erityisestä

- tuesta. [The provision of special support in vocational education and training]. Kansallinen koulutuksen arviointikeskus: Julkaisuja 17: 2021. [Finnish Education Evaluation Center. Publications 17: 2021]
5. <https://karvi.fi/en/vocational-education/thematic-system-evaluations/the-provision-of-special-support-in-vocational-education-and-training/>
  6. [https://karvi.fi/wp-content/uploads/2021/12/KARVI\\_1721.pdf](https://karvi.fi/wp-content/uploads/2021/12/KARVI_1721.pdf)
  7. Hirvonen, Maija, Ladonlahti, Tarja & Pirttimaa, Raija (2009) 'Ammatillisesta erityisopetuksesta tuettuun ammattiin opiskeluun – näkökulmia ammatillisen erityisopetuksen ja koulutuksen kehittämiseen. [From vocational special training to supported vocational studies – perspectives on the development of vocational special needs education.].' *Kasvatus*, 40 (2), pp. 158–67.
  8. Hirvonen, Maija (2010): From vocational training to open learning environments: Vocational special needs education during change. *Journal of Research in Special Educational Needs* 11 (2): 141–148.
  9. Niemi, Anna-Maija & Mietola, Reetta (2023): Exclusively included? Finland's Inclusion Success Story and Hidden Dual System of Mainstream and Special Needs Education. In: Thrupp, M., Seppänen, P., Kauko, J., Kosunen, S. (eds) *Finland's Famous Education System*. Springer, Singapore. [https://doi.org/10.1007/978-981-19-8241-5\\_26](https://doi.org/10.1007/978-981-19-8241-5_26)
  10. Pirttimaa, Raija & Hirvonen, Maija (2014): From special tasks to extensive roles: the changing face of special needs teachers in Finnish vocational further education. *Journal of Research in Special Educational Needs*
  11. Official Statistics of Finland (OSF): Support for learning [e-publication]. ISSN=1799-1617. 2020. Helsinki: Statistics Finland [ultima data di lettura: 12.8.2022].  
Accesso: [http://www.stat.fi/til/erop/2020/erop\\_2020\\_2021-06-08\\_tie\\_001\\_en.html](http://www.stat.fi/til/erop/2020/erop_2020_2021-06-08_tie_001_en.html)
  12. [https://www.stat.fi/til/erop/2020/erop\\_2020\\_2021-06-08\\_en.pdf](https://www.stat.fi/til/erop/2020/erop_2020_2021-06-08_en.pdf)
  13. Sandberg, Erja (2017): Ammatillisen koulutuksen pedagogisten tukitoimien paketti. [Package of pedagogical support practices in vocational education]. <https://erjasandberg.fi/amatillisen-koulutuksen-pedagogisten-tukitoimien-paketti/>

Financiado por la Unión Europea. No obstante, los puntos de vista y opiniones expresados son exclusivamente los del autor o autores y no reflejan necesariamente los de la Unión Europea ni los de la Agencia Ejecutiva en el Ámbito Educativo y Cultural Europeo (EACEA). Ni la Unión Europea ni la EACEA pueden ser consideradas responsables de las mismas.



Co-funded by  
the European Union



Zespół Szkół  
Ponadpodstawowych  
w Bystrzycy Kłodzkiej  
ul. Juliusza Słowackiego 4,  
57-500 Bystrzyca Kłodzka  
Polonia

<https://www.zspbystrzyca.com.pl/>



Dobre Kadry. Centrum  
badawczo-szkoleniowe  
Sp. z o.o.  
ul. Jęczyńska 10/1  
53-507 Wrocław  
Polonia

<https://dobrekadry.pl/>



Asociación Mundus  
Paseo Pamplona 15,  
50004 Zaragoza  
Tlf: +34 651891367  
España

<https://mundusgroup.com/>



Institute for Training,  
Employability  
and Learning Mobility  
Via Emilia Ponente, 129,  
40133, Bologna  
Italia

<https://www.ifom.info>



South Eastern Finland  
University  
of Applied Sciences  
Patteristonkatu 3D  
50101 Mikkeli  
Finlandia

<https://www.xamk.fi/en>