



Współfinansowane przez
Unię Europejską



Wsparcie dla międzynarodowych stażystów
z niepełnosprawnością w ramach programu
Erasmus+ – OSOBA TOWARZYSZĄCA



O projekcie i celach raportu

Zaangażowanie osób z niepełnosprawnością w projekty VET to ciągła walka. Szkołom zawodowym, firmom hostingowym, centrom zawodowym i innym dostawcom VET brakuje wiedzy i zrozumienia kluczowych czynników, które mogą poprawić tę sytuację.

Projekt VET4ALL był inicjatywą finansowaną przez Unię Europejską w ramach programu Erasmus+. Jego celem było zebranie danych dotyczących obszarów wartych poprawy w celu zwiększenia integracji osób z niepełnosprawnością w sektorze kształcenia i szkolenia zawodowego. Projekt był realizowany przez 5 organizacji:

- Zespół Szkół Ponadpodstawowych w Bystrzycy Kłodzkiej (szkoła zawodowa, Polska)
- Dobre Kadry Centrum badawczo-szkoleniowe Sp. z o.o. (Centrum badawczo-szkoleniowe, Polska)
- Instytut Szkoleń, Zatrudnienia i Mobilności Edukacyjnej (organizacja przyjmująca i pośrednicząca, Włochy)
- Asociación Mundus (organizacja przyjmująca i pośrednicząca, Hiszpania)
- Kaakkois-Suomen ammattikorkeakoulu oy, Południowo-Wschodni Finlandzki Uniwersytet Nauk Stosowanych sp. z o.o. (Uniwersytet, Finlandia)

Wszyscy partnerzy w ciągu 22 miesięcy skupili się na zbieraniu dobrych praktyk z różnych regionów i od różnych interesariuszy (szkoły VET, firmy przyjmujące, instytucje wysyłające, organizacje pośredniczące) w sektorze VET. Poniższy raport przedstawia jeden z 4 głównych rezultatów projektu.

VET4ALL pozwolił Partnerstwu zebrać dane dotyczące 4 kluczowych obszarów wartych poprawy, jeśli chodzi o włączenie osób z niepełnosprawnością do sektora VET:

- 1. Osoby towarzyszące w projektach VET** – opiekunowie grup podczas mobilności zawodowych (procedury bezpieczeństwa, zasady savoir vivre w kontaktach z osobami z niepełnosprawnością, najczęstsze problemy wychowawcze i behawioralne oraz metody przeciwdziałania itp.).
- 2. Szkoły zawodowe** (w tym dostosowanie warsztatów zawodowych, narzędzia dla nauczycieli przedmiotów zawodowych, mechanizmy angażowania osób z niepełnosprawnością w działania szkoły itp.).

- 3. Projekty mobilności zawodowej** pod kątem zwiększenia udziału osób z niepełnosprawnością (w tym zasady rekrutacji, szkolenia integracyjne włączające osoby z niepełnosprawnością do grupy mobilności, wsparcie w trakcie przygotowania i mobilności dla osób z niepełnosprawnością, metody ewaluacji i monitoringu dostosowane do specyfiki osób z niepełnosprawnością itp.).
- 4. Firmy hostingowe**, jeśli chodzi o wspieranie ich w przyjmowaniu osób z niepełnosprawnością.

Poniższy raport koncentruje się na: **Osoby towarzysząca w projektach VET.**





Spis treści

1	Wprowadzenie	5
2	Przegląd dotychczasowych rozwiązań	7
3	Identyfikacja dobrych praktyk	9
3.1	Przed wyjazdem	9
3.1.1.	Rozmowa kwalifikacyjna i selekcja	9
3.1.2.	Spotkanie z uczniem/rodziną	10
3.1.3.	Szkolenie przed wyjazdem	11
3.1.4.	Okres próbny po zakończeniu szkolenia	13
3.2	Podczas mobilności	14
3.2.1.	Logistyka	14
3.2.2.	Procedury bezpieczeństwa	14
3.2.3.	Narzędzia komunikacji	16
3.2.4.	Kontakty z organizacją wspierającą i przyjmującą	17
3.3	Po mobilności	19
3.3.1.	Informacje zwrotne dotyczące ulepszeń	19
3.3.2.	Zdjęcia/filmy dla przyszłych uczniów/rodzin	20
4	Wnioski i zalecenia	21
5	Bibliografia	22

Wprowadzenie

Celem niniejszego raportu jest przedstawienie najczęściej występujących problemów edukacyjnych i rozwiązań, które powinny być stosowane przez osobę towarzyszącą (zwaną tutaj również „opiekunem”) podczas wspierania grup z osobami z niepełnosprawnością w sektorze kształcenia i szkolenia zawodowego (VET).

Według CDC (Centre for Disease Control and Prevention – Centrum Kontroli i Zapobiegania Chorobom) „niepełnosprawność to dowolny stan ciała lub umysłu (niesprawność), który utrudnia osobie z tym stanem wykonywanie pewnych czynności (ograniczenie aktywności) i interakcję z otaczającym ją światem (ograniczenia uczestnictwa)”. Istnieje wiele rodzajów niepełnosprawności, takich jak te, które wpływają na: wzrok, ruch, myślenie, pamięć, uczenie się, komunikację, słuch, zdrowie psychiczne, relacje społeczne. Dwie osoby z tym samym rodzajem niepełnosprawności mogą być dotknięte w bardzo różny sposób. Niektóre niepełnosprawności mogą być ukryte lub trudne do zauważenia.

Według Światowej Organizacji Zdrowia (World Health Organization, [International Classification of Functioning, Disability and Health](#) (ICF)external icon. Genewa: 2001, WHO), niepełnosprawność ma trzy wymiary:

- 1. Niesprawność** struktury lub funkcji ciała lub funkcjonowania umysłowego; przykłady niesprawności obejmują utratę kończyny, utratę wzroku lub utratę pamięci.
- 2. Ograniczenie aktywności**, takie jak trudności z widzeniem, słyszeniem, chodzeniem lub rozwiązywaniem problemów.
- 3. Ograniczenia uczestnictwa** w zwykłych codziennych czynnościach, takich jak praca, aktywność społeczna i rekreacyjna oraz korzystania z opieki zdrowotnej i usług profilaktycznych.

Opiekun to osoba, która towarzyszy uczniowi/grupie uczniów podczas całej mobilności i zazwyczaj ma następujące obowiązki:

- pomaganie i prowadzenie uczestnika w okresie szkolenia oraz weryfikowanie, we współpracy z mentorem firmowym i organizacją wspierającą, jego prawidłowe działanie;
- monitorowanie działań i rozwiązywanie wszelkich krytycznych kwestii, które mogą z nich wynikać;

- zarządzanie relacjami w kontekście rozwijanych działań, współpracując z mentorem firmy i organizacją wspierającą;
- informowanie organizacji wysyłającej i instytucji pochodzenia uczestników o postępach działań w sposób przejrzysty i regularny;
- promowanie działań ewaluacyjnych prowadzonych przez zaangażowanych uczniów, dotyczących skuteczności i spójności prowadzonych działań;
- nadzorowanie uczestników, aby przestrzegali zasad ustalonych przez miasto docelowe i organizację, w której przebywają;
- nadzorowanie uczestników poprzez ograniczanie, zgodnie ze zdrowym rozsądkiem, zachowań niebezpiecznych lub nieodpowiednich dla zasad legalności i bezpieczeństwa kraju przyjmującego;
- zapewnienie, że uczestnicy wykonują działania i wywiązują się ze zobowiązań terminowo i prawidłowo;
- poinformowanie mentora firmowego i organizację wspierającą, jeśli uczestnik nie może wykonać działań z przyczyn obiektywnych (np. choroba) lub ma opóźnienie;
- upewnienie się, że dokumenty wymagane dla danego działania są odpowiednio przetwarzane podczas mobilności i że w okresie jej trwania zostały one prawidłowo wypełnione i podpisane;
- upewnienie się, że uczeń wypełnia „dziennik szkolenia” dzień po dniu i uczestniczy w działaniach związanych z monitorowaniem i oceną.

Biorąc pod uwagę znaczenie jego roli, istnieje wiele kluczowych kompetencji i dokładne przygotowanie, które należy wykonać przed rozpoczęciem mobilności, które powinien posiadać opiekun pracujący z uczniami z niepełnosprawnością.

Niniejszy raport zawiera wskazówki dotyczące interpretacji praktycznych zaleceń, procedur i istotnych informacji, których należy przestrzegać w oparciu o doświadczenie, badania i dobre praktyki zebrane podczas wizyt uczniów przeprowadzonych w ramach projektu VET4ALL.

Ponadto raport ma na celu pomóc w zrozumieniu roli opiekuna grupy podczas międzynarodowych staży zawodowych, jeśli chodzi o pomoc uczniom z niepełnosprawnością poprzez przedstawienie narzędzi, metod i dobrych praktyk.

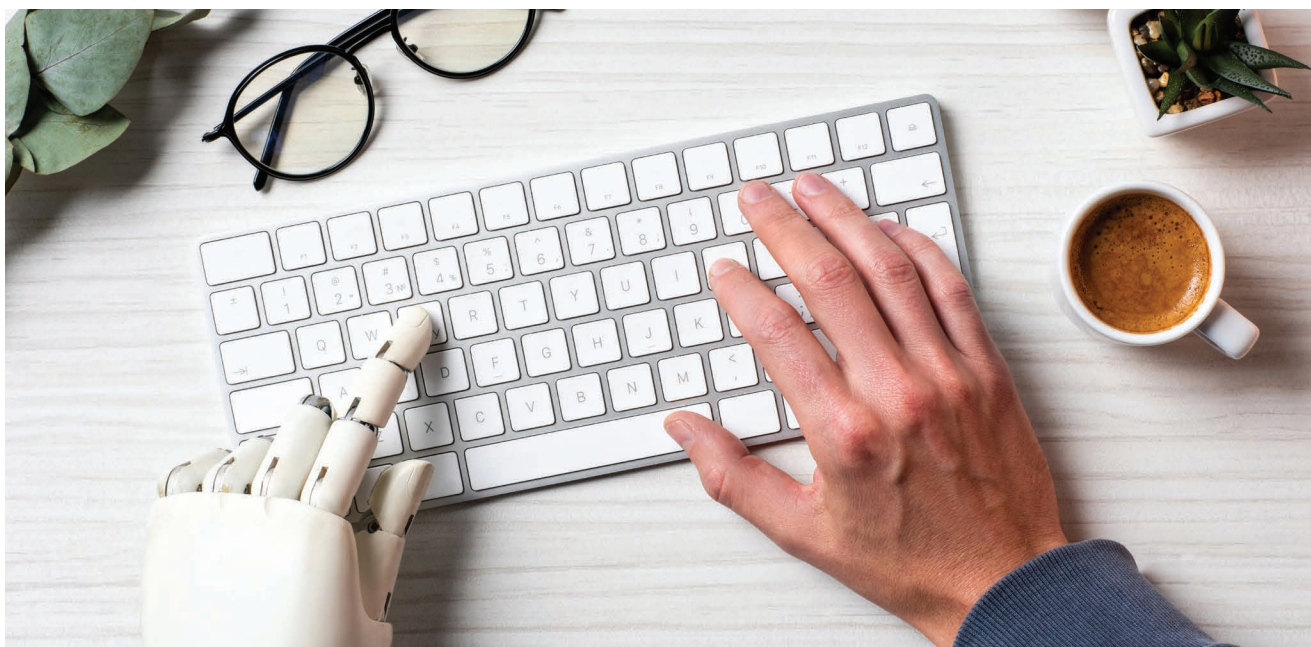
Przegląd dotychczasowych rozwiązań

W tej sekcji przedstawimy kilka dobrych przykładów rozwiązań, które mogą być pomocne dla różnych dostawców VET, jeśli chodzi o wdrażanie integracji i dodatkowego wsparcia dla osób o specjalnych potrzebach w projektach VET. Przed rozpoczęciem przygotowań do mobilności zaleca się, aby poświęcić trochę czasu na zapoznanie się z różnymi narzędziami, które są dostępne dla osób towarzyszących i uczestników z niepełnosprawnością podczas przeprowadzania mobilności w ramach kształcenia i szkolenia zawodowego. Odrobina analizy źródeł wtórnych znacznie przyczyni się do poprawy jakości mobilności.

Oto kilka przykładów narzędzi, które mogą być przydatne dla opiekuna:

1. **VALUABLE NETWORK** – europejska sieć utworzona w ramach projektu Erasmus + „On my own... at work”, zaprojektowano, opracowano i przetestowano trzy narzędzia, które są obecnie promowane przez sieć:
 - a. [ValueAble On My Own – aplikacja](#) będąca cyfrowym wsparciem dla pracowników z niepełnosprawnością intelektualną, która przypomina im o każdym kroku, który należy wykonać, aby ukończyć przydzielone zadanie, o narzędziach, których należy użyć, o dziennym i tygodniowym harmonogramie. Obrazy, teksty, czcionki i kolory są wynikiem badań opartych na kryteriach dostępności i łatwości czytania dla osób z niepełnosprawnością intelektualną.
 - b. [ValueAble Network Video](#), filmy skierowane do pracodawców i pracowników, które dostarczają przykładów prawidłowych relacji i zachowań między osobami z niepełnosprawnością intelektualną a ich współpracownikami.
 - c. [ValueAble Courses](#), platforma e-learningowa dla menedżerów sektora turystyczno-hotelarskiego, której celem jest certyfikowanie wysiłków firmy na rzecz integracji zawodowej i pokazanie, jak włączyć osoby z niepełnosprawnością intelektualną w miejsce pracy: postawy, metody i narzędzia, aby jak najlepiej to wykorzystać.
2. **ALL INCLUSIVE SCHOOL** – kolejny projekt ERASMUS+, którego celem było wspieranie integracji uczniów z niepełnosprawnością intelektualną poprzez tworzenie innowacyjnych i technologicznych narzędzi do wykorzystania przez nauczycieli/edukatorów:

- a. [ALL-IN-IDENTIKIT_EN.pdf](#), analiza badawcza mająca na celu opracowanie europejskiego identyfikatora nauczyciela inkluzywnego z konkretnymi narzędziami, strategiami nauczania, wytycznymi pedagogicznymi i innowacyjnymi metodami nauczania w celu promowania włączenia w szkołach.
 - b. [ALL-IN TEACHER KIT](#), praktyczny podręcznik na temat edukacyjnych i innowacyjnych strategii, w celu pomocy europejskiemu nauczycielowi inkluzywnemu (link do wersji angielskiej).
 - c. [ALL-IN Social Books Cooperative Press](#), bezpłatna aplikacja internetowa do tworzenia bezpłatnych, włączających i dostępnych treści cyfrowych.
- 3. EXCHANGEABILITY** – dzięki temu projektowi, stworzonemu przez międzynarodowe partnerstwo, powstała praktyczna broszura poświęcona podnoszeniu świadomości na temat tego, co oznacza niepełnosprawność i jaka jest specyfika młodych ludzi z niepełnosprawnością (link [ExchangeAbility Handout.pdf](#)). Broszura zawiera wiele dobrych praktyk podzielonych według niepełnosprawności i może być przydatna dla każdego, kto chciałby poszerzyć swoją wiedzę na temat niepełnosprawności i młodych osób z niepełnosprawnością.



Identyfikacja dobrych praktyk

Dzięki projektowi **VET4All** i wielu wizytom przeprowadzonym w ramach międzynarodowych spotkań, można wymienić trzy główne kategorie dobrych praktyk dla opiekunów, których należy przestrzegać podczas wspierania grup z osobami z niepełnosprawnością w sektorze kształcenia i szkolenia zawodowego (VET):

3.1

Przed wyjazdem

3.1.1.

Rozmowa kwalifikacyjna i selekcja

Pierwszą ważną procedurą, którą musi wykonać osoba towarzysząca przed wyjazdem na mobilność w ramach kształcenia i szkolenia zawodowego z uczniem z niepełnosprawnością, jest odbycie rozmowy z organizacją wspierającą i omówienie kilku pytań, takich jak:

- Czy posiadasz ważne kwalifikacje edukacyjne poświadczające odpowiednie podstawowe szkolenie związane ze wspieraniem osób z niepełnosprawnością?
- Czy masz kontakt i referencje do lekarzy, szpitali lub ośrodków opieki zdrowotnej w nagłych przypadkach?
- Czy masz doświadczenie w pracy z młodymi ludźmi z niepełnosprawnością?
- Jaki jest Twój poziom angielskiego? Czy masz doświadczenie za granicą?
- Jak zorganizować dzień wolny z uczniem z niepełnosprawnością?
- Jakie obawy/problemy może mieć uczeń podczas mobilności? Jak można je rozwiązać?
- Jakie są Twoje obawy dotyczące organizacji tego typu mobilności?
- Czego oczekujesz od instytucji wysyłającej?
- Jakiego rodzaju informacji/dokumentacji potrzebujesz?

3.1.2. *Spotkanie z uczniem/rodziną*

Spotkanie z uczniem i jego rodziną, gdy tylko proces selekcji zostanie potwierdzony, ma fundamentalne znaczenie. Daje to możliwość uzyskania wszystkich potrzebnych informacji i wielu wskazówek opartych na doświadczeniu oraz wszystkich szczegółów, których opiekun może potrzebować do zaplanowania i zorganizowania wsparcia podczas mobilności.

Oto kilka pytań, które należy zadać uczniowi i rodzinie podczas pierwszego spotkania, które pomogą opiekunowi lepiej zrozumieć wpływ niepełnosprawności ucznia na jego codzienne życie i dostosować swoją rolę do odpowiedzi:

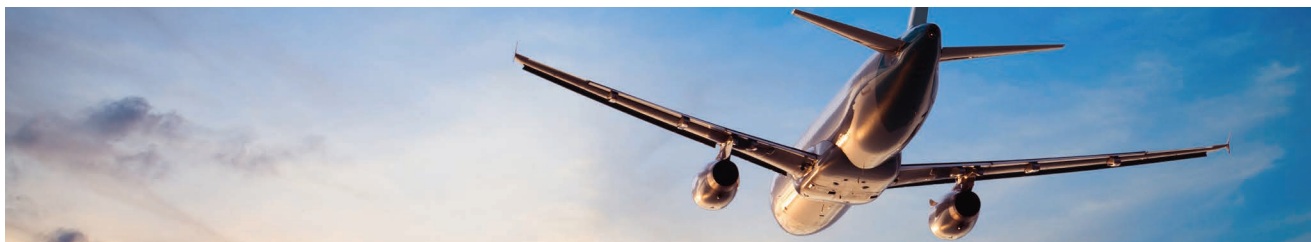
- Czy uczeń przyjmuje leki? W jaki sposób i kiedy? Czy sprawiają one, że wykonywanie któregoś z zadań zawodowych jest dla niego niebezpieczne?
- Czy uczeń potrzebuje pomocy w codziennych czynnościach (gotowanie, chodzenie do łazienki, branie prysznic itp.)?
- Z jakich narzędzi wsparcia korzysta uczeń w codziennym życiu?
- Czy uczeń miał kiedykolwiek problemy ze swoim specjalnym sprzętem? Jak zareagował on i jego rodzina? Jakie rozwiązanie znalazł?
- W jaki sposób uczeń dostosował swój dom do swoich potrzeb? Jakich wskazówek może udzielić uczeń, gdy ma do czynienia z innym zakwaterowaniem?
- Czy uczeń jest w stanie samodzielnie podróżować autobusem/pociągiem?
- Czy uczeń potrzebuje specjalnych warunków pracy, aby mógł łatwo wykonywać swoją pracę?
- Ile przerw potrzebuje uczeń w godzinach pracy?
- Czy uczeń ma pomysły na ulepszenie swojego miejsca pracy podczas stażu?
- Czy uczeń ma pomysły na uczynienie swojego miejsca pracy bezpiecznym?
- Czy uczeń może opisać swoją codzienną rutynę? (Wiedza o tym, jak spędza czas w szkole i w domu, pomoże opiekunowi odtworzyć znajomą rutynę w innym środowisku).
- Jakie jest największe wyzwanie, które uczeń przewiduje w tej pracy?
- W jaki sposób uczeń utrzymuje motywację?
- W jaki sposób uczeń zazwyczaj monitoruje swój stan zdrowia?
- Jak uczeń zazwyczaj reaguje, gdy czuje się niebezpiecznie?
- Jeśli widzisz, że uczeń nie czuje się bezpiecznie, czy chce, abyś się wtrącał?
- Czy uczeń jest zmotywowany do wyjazdu za granicę?

3.1.3. *Szkolenie przed wyjazdem*

Opiekun zapewnia ochronę i bezpieczeństwo, a także efektywne uczenie się podczas mobilności osób uczących się. Ponieważ osoba towarzysząca będzie towarzyszyć uczestnikom z niepełnosprawnością, prawdopodobnie z mniejszymi możliwościami i niewielkim doświadczeniem poza ich własnym krajem, a czasem nawet poza znanym im środowiskiem, zalecamy szkolenie przed wyjazdem. Podczas mobilności opiekun będzie profesjonalną i wyspecjalizowaną postacią, którą uczniowie będą postrzegać jako punkt odniesienia. Dlatego ważne jest, aby uświadomić opiekunom czynniki wykluczające, które uniemożliwiają niektórym uczestnikom pełne uczestnictwo w działaniach związanych z mobilnością. Aby pomóc im rozwinąć umiejętność lepszego rozumienia uczestników i ich potrzeb, opiekunowie muszą wiedzieć, że praca z uczniami o specjalnych potrzebach może być stresująca, ponieważ wymagają oni większej uwagi.

Opiekun uczniów z niepełnosprawnością musi przede wszystkim wiedzieć, że bycie ich tutorem wiąże się z bliższym kontaktem, częstszymi spotkaniami i większą ilością czasu przeznaczoną na realizację zadań. Gwarantuje to wsparcie uczestników krok po kroku podczas działań projektowych, a także poza godzinami pracy.

Opiekun powinien pomóc uczniowi przezwyciężyć strach podczas mobilności, a posiadanie podstawowej wiedzy z zakresu pedagogiki dla osób ze specjalnymi potrzebami pomaga towarzyszyć uczniom w aktywowaniu ich potencjału i własnych umiejętności (które mogą być narażone na kryzys w kontaktach z nieznanymi lub w nietypowych sytuacjach). Ponadto podczas mobilności opiekunowie będą mieli za zadanie pośredniczyć i ułatwiać komunikację, integrację i relacje, a to szkolenie pomoże im działać jako pośrednik między uczniem z niepełnosprawnością a innymi ludźmi.



Oferowanie różnych rodzajów treści pozwala stworzyć bogatsze doświadczenie szkoleniowe dla wszystkich opiekunów. Oto kilka przykładów:

- **Kurs informacyjny** – dostarcza opiekunom informacji na temat ogólnych obowiązków osoby towarzyszącej w przypadku różnego rodzaju niepełnosprawności.
- **Interaktywna ocena** – quiz online, który obejmuje różne rodzaje pytań i scenariuszy w kontaktach z osobami z niepełnosprawnością. Celem tej części szkolenia jest zmierzenie poziomu wiedzy opiekuna na temat pracy, którą będzie wykonywał, a następnie potwierdzenie ukończenia działań edukacyjnych.
- **FAQ interakcji** – daje opiekunom możliwość dostępu do dodatkowych informacji i często zadawanych pytań.
- **Odgrywanie ról** – pomagają opiekunom budować umiejętności komunikacyjne poprzez zastosowanie ich wiedzy w rozmowach i ćwiczenie ich w realistycznym, ale wolnym od ryzyka środowisku, które jest idealne do szkolenia. Podczas tego szkolenia zaangażowani będą uczniowie i ich rodziny, aby umożliwić osobie towarzyszącej zastosowanie swojej wiedzy i zmierzenie swojej efektywności.

Głównymi zadaniami opiekuna w pracy z uczniami z niepełnosprawnością będą

- pomoc w wyrażaniu alternatywnych języków;
- wspieranie i nadzorowanie ucznia podczas zajęć ruchowych;
- zapobieganie i/lub przerywanie szkodliwych lub ryzykownych zachowań;
- pomoc mentorom podczas pierwszych dni pracy;
- towarzyszenie i dbanie o podstawowe potrzeby ucznia;
- stosowanie technik wspomagających poruszanie się, przemieszczanie i transport nieautonomicznych uczniów
- stosowanie technik i prawidłowe wykorzystanie pomocy i sprzętu, odpowiednich do mobilności i transferu ucznia.

Dlatego szkolenie przed wyjazdem powinno obejmować następujące tematy:

- wprowadzenie do różnych rodzajów niepełnosprawności;
- dostępność i świat cyfrowy;
- skuteczna komunikacja;
- identyfikacja i zarządzanie trudnymi zachowaniami;
- odpowiednie strategie interwencyjne do nadzorowania dzieci ze specjalnymi potrzebami;
- emocje i niepokój uczniów poza ich strefą komfortu;
- zasady i podejścia do integracji osób z niepełnosprawnością;
- profesjonalna sieć wsparcia.

3.1.4.

Okres próbny po zakończeniu szkolenia

Po szkoleniu powinien odbyć się okres próbny, gdy tylko jest to możliwe: osobiste spotkanie jest bardziej efektywne w przypadku uczniów ze specjalnymi potrzebami, dlatego w tym okresie opiekun będzie musiał podążać za uczniem podczas jego codziennych czynności, aby zastosować w praktyce wszystko, co zostało omówione. Jeśli pojawi się jakikolwiek problem, opiekun może znaleźć rozwiązanie wspólnie z uczniem/rodziną i dostosować je do sytuacji. Opiekun powinien popracować nad tym, w czym uczeń nie czuje się dobrze. Pomimo tego, że problemy, które mogą pojawić się w codziennym życiu różnią się od tych, które mogą wystąpić podczas mobilności w ramach kształcenia i szkolenia zawodowego, jest to nadal najbliższy sposób na zakończenie fazy przedwyjazdowej.

Celem tego jest upewnienie się przez opiekuna, że stawia jasne oczekiwania wobec ucznia i jego niepełnosprawności, z kolei uczeń i jego rodzina mogą poznać osobę towarzyszącą i ustalić, czy spełnia ona wymagania i oczekiwania dotyczące obowiązków związanych z mobilnością.



3.2

Podczas mobilności

Fundamentalne znaczenie ma wspieranie rozwoju osobistego, spełnienia intelektualnego i fizycznego, integracji społecznej i zawodowej uczniów żyjących z niepełnosprawnością podczas mobilności.

Oto kilka dobrych praktyk, których mogą przestrzegać opiekunowie:

3.2.1. Logistyka

Zaplanuj całą logistykę z wyprzedzeniem i sprawdź, czy plan dotyczący wszystkich usług świadczonych przez kraj goszczący jest gotowy: połączenie mobilności jest jedną z głównych przeszkód w rozwoju uwzględniającym niepełnosprawność, dlatego opiekun powinien zawsze sprawdzać, czy ma wszystkie kontakty z organizacją wspierającą i obsługą klienta firmy transportowej. Inną kwestią, którą należy sprawdzić, jest to, czy opiekun ma rozwiązania potencjalnych problemów związanych z logistyką (opóźnienia, zmiany tras, strajki itp.).

PAMIĘTAJ: ponieważ wiele osób z niepełnosprawnością nie może korzystać z transportu samochodowego lub lokalnego transportu publicznego, są one zależne od transportu pasażerskiego instytucji charytatywnych lub wyspecjalizowanych firm transportowych, które mogą zapewnić wrażliwy rodzaj transportu ze wszystkimi jego wymaganiami.

Należy włączyć ucznia w planowanie, aby mógł uzgodnić wszystkie ustalenia przed wyjazdem i przemyśleć różne godziny wejścia na pokład w zależności od niepełnosprawności, określone godziny odbioru lub różne miejsca docelowe i obiekty odlotu.

3.2.2. Procedury bezpieczeństwa

Jeśli chodzi o rozwiązywanie problemów z uczniami z niepełnosprawnością, pierwszą rzeczą, o której należy pamiętać, jest okazywanie szacunku poprzez swoje zachowanie. Podczas interakcji z osobami z niepełnosprawnością należy

pamiętać, że ich niepełnosprawność jest tylko jedną z wielu cech, które posiadają. „Osoby z niepełnosprawnością mają takie same potrzeby jak my wszyscy: przede wszystkim chcą być traktowane z godnością i szacunkiem” (Broszury dotyczące usług rehabilitacyjnych, Illinois Department of Human Services).

Poczucie bezpieczeństwa jest jednym z najważniejszych aspektów życia człowieka. Daje ludziom możliwość cieszenia się życiem bez obawy, że mogą zostać skrzywdzeni fizycznie, psychicznie lub finansowo. Bycie bezpiecznym w domu lub w miejscu publicznym wymaga pewnych środków zapobiegawczych, planowania zapobiegawczego i budowania pewności siebie. Jak każdy inny uczeń, również uczniowie z niepełnosprawnością mogą nie czuć się bezpiecznie zarówno poza domem, jak i w domu, a kiedy tak się stanie, pierwszą osobą, z którą należy się skontaktować, będzie opiekun, który musi być przygotowany do udzielenia pomocy uczniowi.

Oto kilka podstawowych praktycznych porad dla opiekunów, które mogą zmniejszyć ryzyko w typowych sytuacjach podczas mobilności:

- Bądź przygotowany na stawienie czoła trudnościom w spokojny i zrelaksowany sposób, aby nie przestraszyć ucznia z niepełnosprawnością.
- Nie reaguj paniką w sytuacjach kryzysowych.
- Weź udział w kursie pierwszej pomocy.
- Zawsze zabieraj ze sobą apteczkę pierwszej pomocy, która może pomóc zapobiec pogorszeniu się urazu i potencjalnie uchronić niektórych uczniów z niepełnosprawnością przed atakiem paniki lub reakcją fizyczną (osoby autystyczne mogą uznać małe skaleczenie za duży uraz, a posiadanie apteczki może pomóc im poczuć się bezpieczniej).
- Bądź świadomy każdej niepełnosprawności ucznia.
- Miej wiedzę na temat ograniczeń wynikających z niepełnosprawności ucznia i tego, jak mogą one wpłynąć na jego zdolność do reagowania w przypadku zagrożenia.
- Upewnij się, że znasz obszar, w którym uczeń mieszka i pracuje.
- Posiadaj wszystkie numery alarmowe (pogotowia ratunkowego, policji, straży pożarnej itp.), a także kontakty do rodziny.
- Upewnij się, że uczniowie mają ze sobą dokument opisujący ich stan fizyczny.
- Sprawdź, czy uczeń ma wszystkie swoje leki i upewnij się, że wie, jak i kiedy je przyjmować.
- Sprawdź strony rządowe, aby uzyskać informacje na temat obiektów mieszkalnych i medycznych.
- Nagraj wiadomość, którą może odtworzyć uczeń, aby poprosić o pomoc, jeśli nie może mówić lub ma trudności w rozmowie z nieznanymi.

- Przygotuj pomoce wizualne lub inne środki wsparcia, aby wskazać, gdzie boli, jak intensywny jest ból itp.
- Zawsze miej w torbie pomoce techniczne i sprzęt (plaster, sterylny opatrunek z gazy, agrafki, jednorazowe sterylne rękawiczki, pęsetę, bezalkoholowe chusteczki oczyszczające itp.).
- Ustal procedury z wyprzedzeniem – co robić/kogo informować w jakiej kolejności w sytuacji awaryjnej.

3.2.3. *Narzędzia komunikacji*

Istnieją pewne uniwersalne kroki komunikacyjne do rozważenia przez osobę wspierającą/osobę towarzyszącą, które można wymienić w tym raporcie:

Zawsze pytaj przed udzieleniem pomocy: tylko dlatego, że dana osoba posiada niepełnosprawność, niekoniecznie oznacza to, że potrzebuje lub chce Twojej pomocy. Opiekun musi szanować niezależność ucznia i wiedzieć, że czasami udzielanie pomocy, gdy nie jest ona potrzebna, może powodować napięcie lub niebezpieczne reakcje dla osoby i osób w pobliżu (atak paniki, mimowolne ruchy, impulsywne reakcje itp.).

Komunikuj się naturalnie i z ekspresją: konieczne jest upewnienie się, że podczas rozmowy z osobą z niepełnosprawnością opiekun nie jest niedelikatny, mówiąc powoli lub podnosząc głos. Ponadto, jeśli to konieczne, powinien uklęknąć lub usiąść, aby komunikować się na poziomie oczu. Jak wyjaśniono w publikacji „Go4Diversity” napisanej przez Centrum badawczo-szkoleniowe Dobre Kadry, istnieje kilka podstawowych zasad, których należy przestrzegać w kontakcie z osobami z niepełnosprawnością:

- Używaj odpowiednich zwrotów: zastąp słowo „niepełnosprawny” terminem „osoba z niepełnosprawnością”, powiedz „osoba z cukrzycą”, a nie „diabetyk”, „osoba poruszająca się o kulach lub na wózku inwalidzkim”, a nie „osoba przywiązana do wózka inwalidzkiego”.
- Unikaj słów, które są postrzegane negatywnie, takich jak „upośledzony”.
- Bądź naturalny w kontakcie z osobą z niepełnosprawnością.
- Nie bój się używać popularnych zwrotów i wyrażeń.
- W bezpośrednim kontakcie staraj się przyjąć pozycję wygodną dla obu stron.
- Rozmawiając z osobą z niepełnosprawnością, w tym z niepełnosprawnością intelektualną i niedosłyszącą, zwracaj się bezpośrednio do niej, a nie do jej opiekuna lub tłumacza (języka migowego).

Koncentracja na osobie, a nie na niepełnosprawności: podczas rozmowy lub kontaktu z osobą z niepełnosprawnością, uwaga powinna być skupiona na osobie, niepełnosprawność nie powinna być na pierwszym planie.

Nigdy nie udawaj, że rozumiesz, jeśli nie rozumiesz: gdy mowa ucznia z niepełnosprawnością nie jest jasna, lepiej jest poprosić o wyjaśnienie wiele razy, niż udawać. W rzeczywistości udawanie może potencjalnie spowodować zamieszanie w dalszej części rozmowy.

Jako opiekun możesz pobrać **przydatne aplikacje**, jeśli zauważysz pewne trudności: technologia i gadżety technologiczne stały się nieodzownym wsparciem dla wielu osób z niepełnosprawnością na całym świecie. Niezależnie od tego, czy uczeń ma problemy ze wzrokiem lub słuchem, czy też trudności z poruszaniem się, istnieją dziesiątki zaawansowanych technologicznie urządzeń, które mogą pomóc osobom z niepełnosprawnością w wykonywaniu bardzo przydatnych czynności w życiu codziennym.

Oto przykładowa lista różnych aplikacji, które mogą być pomocne podczas mobilności (ale także w życiu codziennym):

- [Strillone](#) – dla osób niedowidzących;
- [Symbole Swiftkey](#) – ułatwiający komunikację;
- [BraillePad](#) – do pisania wszelkiego rodzaju wiadomości dzięki klawiaturze brajlowskiej;
- [Pedius](#) – aby pomóc osobom niedosłyszącym w wykonywaniu połączeń;
- [Immaginario](#) – aby ułatwić komunikację dzięki pomocom wizualnym;
- [Pejzaż dźwiękowy](#) – aby umożliwić osobom z niepełnosprawnością wzrokową bogatszą świadomość otoczenia.

3.2.4.

Kontakty z organizacją wspierającą i przyjmującą

Wizyty przygotowawcze: w celu lepszego poznania środowiska, w którym uczeń z niepełnosprawnością będzie pracował, wizyta w mieście i miejscu pracy może być bardzo pomocna zarówno dla opiekuna, jak i członków rodziny, aby zapewnić spersonalizowane wsparcie i oszacować indywidualne potrzeby uczestnika. Opiekun może otrzymać listę kontrolną dotyczącą tego, co należy sprawdzić podczas wizyty (przeszkody fizyczne, postawa opiekuna i współpracowników, procedury awaryjne itp.) W przypadku, gdy wizyta nie jest możliwa dla opiekuna lub rodziny, nauczyciel ucznia może pojechać i podzielić się wszystkimi otrzymanymi informacjami. Bardzo pomocne mogą być również materiały wizualne.

Częste wizyty w firmach w celu sprawdzenia miejsca pracy, bezpieczeństwa środowiska zgodnie z niepełnosprawnością ucznia, relacji między stażystą a osobami pracującymi w organizacji przyjmującej.

Interaktywne i nieformalne spotkania z uczniami każdego dnia, aby sprawdzić, jak przebiega doświadczenie i co można poprawić.

Integracyjny blog internetowy jest bardzo przydatny do śledzenia projektu dzień po dniu i pozwala uczniom dzielić się wszystkim z rodzinami i przyjaciółmi.



3.3

*Po mobilności**3.3.1.**Informacje zwrotne dotyczące ulepszeń*

Informacje zwrotne są bardzo pomocne w przywództwie i komunikacji: tworzą jasny obraz i zwiększają przejrzystość. Zbieranie informacji zwrotnych od ucznia i jego rodziny jest bardzo ważne nie tylko dla opiekunów, którzy są bezpośrednio zainteresowani ich wynikami i nauką, ale także dla przyszłych uczniów i rodzin, które mogą być zaangażowane w projekty mobilności.

Prośzenie uczniów o informacje zwrotne może faktycznie zmotywować ich do wyrażenia wszystkich swoich uczuć i obaw oraz poczucia się docenionym i docenionym: bycie poproszonym o przekazanie informacji zwrotnych, które mogą pomóc w formułowaniu decyzji dotyczących stażu i mogą być wykorzystane do motywowania do budowania lepszych relacji w pracy, wzmacnia pozycję wszystkich.

Oto kilka wskazówek dla opiekuna podczas udzielania informacji zwrotnej:

- **Poznaj cel prośzenia o informacje zwrotne:** uzyskanie dokładnego obrazu tego, co robisz dobrze i co możesz poprawić.
- **Przygotuj odpowiednie pytania**, zastanawiając się, czy są obszary, w których często masz trudności lub w których czujesz, że konieczna jest poprawa.
- **Stworzenie formularza online**, który uczniowie będą mogli wypełnić z pomocą członków rodziny/nauczycieli w zależności od niepełnosprawności.
- **Używaj różnych rodzajów pytań**, aby uzyskać szerszą i bardziej szczegółową informację zwrotną: pytania otwarte, pytania typu „tak/nie” lub pytania oparte na ocenie, pytania uzupełniające.
- **Rób notatki z informacji zwrotnych**, które pomogą ci ocenić siebie i swoją pracę, a także to, jak postrzega cię uczeń z niepełnosprawnością.
- **Zorganizuj informacje zwrotne** tak, abyś mógł się do nich odwołać i opracuj plan krok po kroku, który określi, w jaki sposób wdrożysz informacje zwrotne w namacalny sposób.

3.3.2.

Zdjęcia/filmy dla przyszłych uczniów/rodzin

Po otrzymaniu zgody od uczniów i rodzin, udostępnianie zdjęć i filmów za pośrednictwem różnych kanałów, kontekstów społecznych i ustawień zwiększy motywację innych uczniów do udziału w projektach mobilności i uspokoi ich przed opuszczeniem ich strefy komfortu.



Wnioski i zalecenia

Podsumowując, rola i obowiązki osoby towarzyszącej podczas mobilności z uczniami z niepełnosprawnością mają kluczowe znaczenie dla zapewnienia płynnego i bezpiecznego doświadczenia dla uczniów. Osoba towarzysząca odgrywa kluczową rolę w zapewnianiu pomocy i wsparcia uczniom podczas całego programu mobilności. Obejmuje to pomoc w praktycznych ustaleniach, takich jak transport, zakwaterowanie i posiłki, a także zapewnienie wsparcia emocjonalnego i zapewnienie uczniom dostępu do wszelkich niezbędnych usług medycznych lub terapeutycznych.

Osoba towarzysząca jest odpowiedzialna za zapewnienie, że uczniowie są w stanie w pełni uczestniczyć we wszystkich zajęciach i że zapewnione są wszelkie niezbędne dostosowania lub udogodnienia. Wymaga to od osoby towarzyszącej dobrego zrozumienia indywidualnych potrzeb i niepełnosprawności uczniów oraz ścisłej współpracy z organizacją przyjmującą i innymi zainteresowanymi stronami w celu zapewnienia niezbędnego wsparcia.

Ogólnie rzecz biorąc, rola osoby towarzyszącej ma kluczowe znaczenie dla zapewnienia, że uczniowie z niepełnosprawnością są w stanie w pełni uczestniczyć w programach mobilności i zdobywać cenne doświadczenia i umiejętności. Zapewniając niezbędne wsparcie i pomoc, osoba towarzysząca może ułatwić udane i satysfakcjonujące doświadczenie mobilności dla wszystkich zaangażowanych uczniów.

Zrozumienie roli opiekuna grupy podczas międzynarodowych staży zawodowych, jeśli chodzi o pomoc uczniom z niepełnosprawnością, ma kluczowe znaczenie dla pozytywnego wyniku, a dzięki temu raportowi wielu nauczycieli lub osób wspierających, którzy chcą być opiekunami tych uczniów, może mieć więcej praktycznych narzędzi do wzięcia pod uwagę przed, w trakcie i po mobilności.

Bibliografia

1. CENTRUM KONTROLI I ZAPOBIEGANIA CHOROBYM
[https://www.cdc.gov/ncbddd/disabilityandhealth/disability.html#:~:text=What%20is%20disability%3F,around%20them%20\(osallistuminen%20rajoitukset\)](https://www.cdc.gov/ncbddd/disabilityandhealth/disability.html#:~:text=What%20is%20disability%3F,around%20them%20(osallistuminen%20rajoitukset))
2. ŚWIATOWA ORGANIZACJA ZDROWIA
<https://www.who.int/classifications/international-classification-of-functioning-disability-and-health>
3. ON MY OWN AT WORK
<https://site.unibo.it/almaengage/it/progetti/omo-on-my-own-at-work>
4. SZKOŁA ALL INCLUSIVE
<https://allinclusiveschool.eu/>
5. EXCHANGEABILITY
<https://exchangeability.eu/>
6. MIĘDZYNARODOWA MOBILNOŚĆ OSÓB Z NIEPEŁNOSPRAWNOŚCIĄ
<https://mobility-with-disabilities.org/>
7. UCZYNIENIE PROGRAMÓW MOBILNOŚCI BARDZIEJ INTEGRACYJNYMI DLA UCZNIÓW Z NIEPEŁNOSPRAWNOŚCIĄ
https://epfime.inclusivemobility.eu/docs/Website_Booklet_Inclusive_MobilityTAGS.pdf

Finansowane przez Unię Europejską. Poglądy i opinie wyrażone są jednak wyłącznie poglądami autora (autorów) i niekoniecznie odzwierciedlają poglądy Unii Europejskiej lub Europejskiej Agencji Wykonawczej ds. Ani Unia Europejska, ani EACEA nie ponoszą za nie odpowiedzialności.





Współfinansowane przez
Unię Europejską



Institute for Training, Employability
and Learning Mobility

Via Emilia Ponente, 129,
40133, Bologna, Italy

<https://www.ifom.info/>